

100

PÁLAVSKÝCH
OBRATLOVCŮ

fotografický průvodce



Děkujeme Nadaci BLÍŽKSOBĚ za významný finanční příspěvek, který umožnil vydání této knihy.



BLÍŽKSOBĚ
NADACE

www.blizksobe.cz

100 pálavských obratlovců: fotografický průvodce

Text: Jan Miklín, Zdeněk Mačát

Recenze textu: AOPK ČR, Regionální pracoviště Jižní Morava

Fotografie: Vladimír Gahura, Zdeněk Mačát, Jan Miklín, Ondřej Prosický, Shutterstock.com

Design, sazba, redakce: Jan Miklín

Vydal **Okrašlovací spolek Mikulov, z.s.** (22. dubna 1055/2, 692 01 Mikulov) ve spolupráci se **Správou CHKO Pálava a Domem přírody Pálavy** v roce 2024, 1. vydání

© Jan Miklín & Zdeněk Mačát 2024

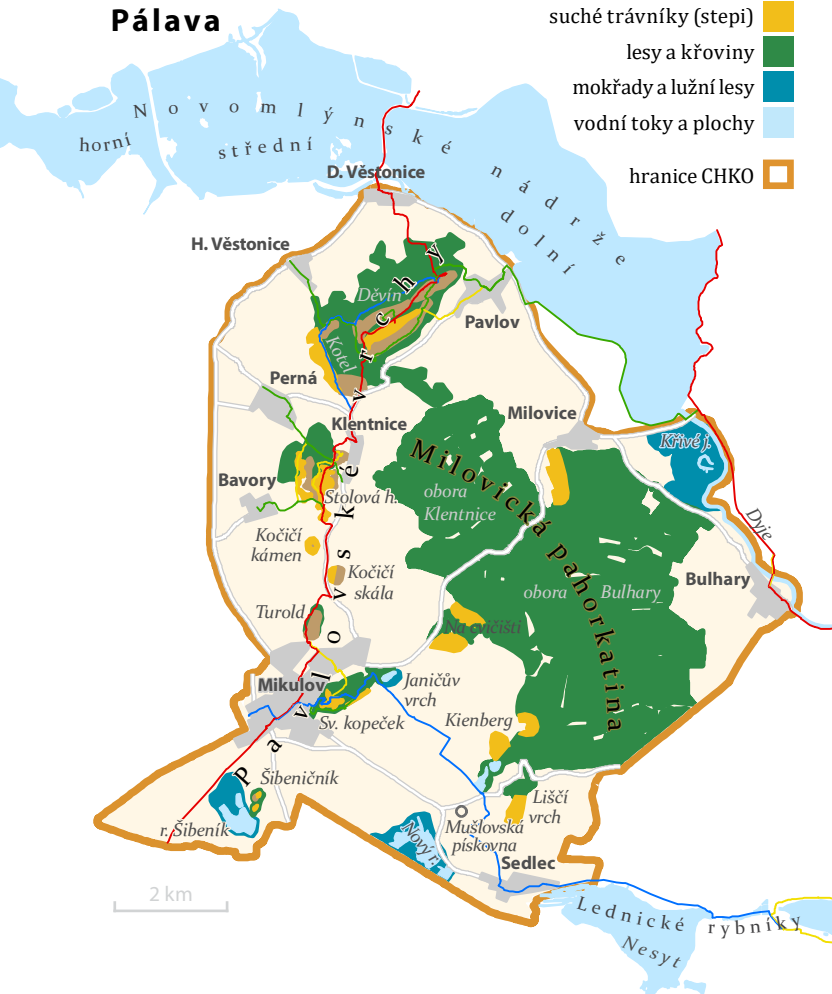
krasnymikulov.cz | palava.nature.cz

ISBN: 978-80-11-04565-4 (brožováno)

chráněná krajinná oblast

Pálava

- skalní trávníky
- suché trávníky (stepi)
- lesy a křoviny
- mokřady a lužní lesy
- vodní toky a plochy
- hranice CHKO



Úvodem

Vážení čtenáři, do rukou se vám dostává závěrečný dílek do skládky, jejímž cílem bylo představit zájemcům o pálavskou přírodu **druhy flóry a fauny pro toto území typické**. A to jak druhy vzácné, tak naopak i ty hojné, u nichž je poměrně vysoká pravděpodobnost, že na ně při svých toulkách přírodou narazíte. Po pálavských rostlinách a bezobratlých přicházejí na řadu logicky **obratlovci** – skupina **druhově jen málo početná** (v celé ČR necelých 400 druhů, z nichž většinu tvoří ptáci), ale člověku nejbližší, a to nejen z hlediska evolučního, ale i tak nějak lidského. Sýkorky, veverka, žabky a kapříci jsou nám zkrátka sympatičtí.

Na rozdíl od rostlin a bezobratlých **pálavská fauna obratlovců neoplývá jedinečnými druhy**, které by se nikde jinde v rámci Česka nevyskytovaly. Přesto se **najdou zajímavosti**, které ve spojení Pálavy a obratlovců stojí za to zmínit. Patří mezi ně např. **pravidelné zimování vzácných zedníčků skalních** (obvyklým biotopem jsou skály Děvína, ale objevuje se i přímo v Mikulově – v lomu Janičův vrch), **největší česká populace dudka chocholatého** v Milovickém lese, unikátní **hnízdění rorýsů obecných ve skalách** (dnes totiž drtivá většina populace hnízdí na budovách) nebo pravidelné **hnízdění několika párů orlů mořských**. V jeskyni Na Turoldu **přečkávají zimy stovky vrápenců malých**, tůň na Křivém jezeře obývá **vzácný čolek dunajský** (druh teprve nedávno odlišený od čolka velkého), na dnech letněných rybníků **hnízdí pisily čáponohé a tenkozobci opační** a z opuštěných vápencových lomů se za soumraku **ozývají hlubokým hlasem výři velcí**.

Při výběru druhů do tohoto dílu jsme se (na rozdíl od rostlin a bezobratlých) **nedrželi striktně území samotné chráněné krajinné oblasti**, ale přidali jsme i druhy z jejího přímého sousedství: **Novomlýnských nádrží** a soustavy **Lednických rybníků**.




Novým přírůstkem do jinak ustálené fauny obratlovců (nejen Pálavy) se stal **šakal obecný**. Údajů o výskytu z území Pálavy zatím není mnoho, ale zdá se, že tato zajímavá šelma se u nás **usadila natrvalo** (první doklad o rozmnožování šakala ovšem pochází z rezervace velkých kopytníků u Milovic ve Středočeském kraji). Na naše území se šakal rozšířil **přírozenou cestou jihovýchodní Evropy**. Ovšem ne ze všech přírůstků mají biologové a milovníci přírody radost. Existuje řada druhů, které se na naše území rozšířily vinou člověka a jejich dopady na původní druhy jsou neblahé. Mezi takové patří i **norek americký**. Šelma původem z Ameriky, chovaná na kožešinových farmách, dnes ve volné přírodě decimuje už tak těžce zkoušené populace obojživelníků, raků a na vodní prostředí vázaných ptáků (požírá zejména vejce a vylíhlá mláďata).

Pálava sice nenabízí unikátní, „exotické“ druhy obratlovců, za kterými by sem jezdily zástupy fotografů a nadšených pozorovatelů, přesto se i na této skupině **projevuje pestrost biotopů, které Pálava nabízí. Staré lesy**, díky historickému způsobu hospodaření formou pařezin plné dutin, hostí bohatou faunu **ptáků i netopýrů. Rybníky** zejména při letnění nabízejí **jedinečné hnízdní příležitosti** nejen zmíněným pisilám. **Stepi** s roztroušenými i zapojenějšími křovinami mají své **vlastní ptačí společenstvo**, zahrnující ikonické druhy jako je **tuhýk obecný** nebo **pěnice vlašská**. Zkratka pálavskou pestrost si užijete, ať už se sem vypravíte za kytkami, brouky nebo třeba ptáky.




Jak knihu používat



Druhy jsou rozděleny do **pěti základních skupin podle tříd** (viz obsah): ryby, obojživelníci, plazi, ptáci a savci. Základní skupiny jsou vizuálně odlišeny hlavní barvou grafických prvků včetně barevného pruhu. V rámci těchto skupin jsou druhy řazeny abecedně, s výjimkou ptáků a savců, kde jsme zachovali vnitřní členění dle řádů tak, aby příbuzné (a často i podobné) druhy byly u sebe.

Údaj v červeném kolečku vyjadřuje stupeň ohrožení podle **aktuálního červeného seznamu** (CHOBOT & NĚMEC 2017), a to **RE** (**vymizelý** pro území ČR; druh, který na území ČR již ve volné přírodě nežije, respektive je pozorován jen velmi sporadicky, krátkodobě, bez rozmnožování), **CR** (**kriticky ohrožený**; druh, který čelí výjimečně vysokému nebezpečí vymizení ve volné přírodě), **EN** (**ohrožený**; druh, který čelí velmi vysokému nebezpečí vymizení ve volné přírodě), **VU** (**zranitelný**; druh, který čelí vysokému nebezpečí vymizení ve volné přírodě) a **NT** (**téměř ohrožený**; druh, který prozatím neřadíme mezi ohrožené, ale je blízko této klasifikaci, nebo bude pravděpodobně do jedné z těchto kategorií zařazen v již blízké budoucnosti). Červený čtvereček informuje o **stupni ohrožení dle zákona 114/1992 Sb.** (resp. vyhlášky), který druhy rozděluje do tří skupin: **§1 kriticky ohrožené**, **§2 silně ohrožené** a **§3 ohrožené**. Kategorizace podle červených seznamů je aktuálnější a přesnější. Pro ochranu ptactva existuje celoevropská síť **Ptačích oblastí** v rámci soustavy **Natura 2000** – druhy, které jsou předmětem ochrany, označuje ikona  (ptačí oblast Lednické rybníky) a  (ptačí oblast Pálava). Na **nepůvodní**, často **invazní** či **expanzivní druhy** upozorňuje .

↔ 20–25 cm



Následuje údaj o **rozměru** – u plazů a obojživelníků se jedná o délku těla (včetně ocasu), u ptáků uvádíme zvlášť  délku

těla i  rozpětí křídel, u savců údaj značí délku těla (s výjimkou kopytníků, kde jde o výšku v kohoutku) a u ryb uvádíme i  hmotnost. Další diagram ukazuje **obvyklou dobu aktivního výskytu na Pálavě**. Fotografie mohou být doplněny piktogramem značícím ♂ **samce** či ♀ **samici** v případě druhů s výrazným pohlavním dimorfismem a ↻ šipkou značící **fotografii otočenou** (pořízenou na šířku).

Slovníček pojmů

areál území výskytu určitého druhu

autochtonní druh, který se na daném místě vyskytuje přirozeně, bez přičinění člověka

bentický druh žijící na dně sladkých vod nebo moří

bioindikátor organismus užívaný ke sledování určitých vlastností ekosystému

biotop soubor veškerých biotických (působení ostatních organismů) a abiotických (např. teplota, půda, vlhkost, světlo) činitelů, které vytvářejí životní prostředí určitého organismu nebo organismů

eutrofizace proces obohacování prostředí o živiny, zejména dusík a fosfor

hibernace (zimní spánek) přečkání zimy v klidovém stavu při útlumu fyziologických procesů

inkubace proces vývoje embrya uvnitř vejce

maloplošné zvláště chráněné území legislativně chráněné území mimořádných přírodovědeckých hodnot: přírodní památka (PP), přírodní rezervace (PR), národní přírodní památka (NPP), národní přírodní rezervace (NPR)

pohlavní dimorfismus vzhledová odlišnost samců a samic stejného druhu

populace soubor jedinců téhož druhu nacházejících se v jednom určitém místě v daném čase; **subpopulace** je část populace na určitém území, odděleném od ostatních populací

říje období, během kterého může samice (u savců) zabřeznout
reintrodukce vysazení druhu na místo původního výskytu, odkud dříve vymizel

sukcese přirozený sled změn na určitém místě, od prvotního stavu (například holá půda) přes přechodná stádia (osídlení pionýrskými druhy) po stádium konečné (klimaxové), kterým je v našich podmínkách často porost dřevin. Oproti zjednodušenému ideálnímu modelu je reálná sukcese složitější, často přerušovaná disturbancemi (požár, povodeň) a konečné stádium záleží na aktuálních klimatických podmínkách.

synantropní druh prospívající v přímé blízkosti člověka nebo v krajině výrazně ovlivněné člověkem

svatební šat je výraznější zbarvení samců v době rozmnožování, které slouží k upoutání samic; naopak **šat prostý** je běžné zbarvení po zbytek roku

ruđerál člověkem výrazně pozměněné prostředí, které obvykle obývá specifické společenstvo

tah sezónní tah mezi hnízdišti a zimovišti

teritoriální druh, jehož jedinci (nebo rodiny či širší skupiny) si aktivně vymezují a hájí určité území jako své teritorium, často jej označují (pachové žlázy, moč atp.) a brání jiným jedincům téhož druhu v usazení se uvnitř něj (teritoria se nepřekrývají)

tok období námluv, během kterého ptačí samci vábí samice



Obsah

ryby (<i>Osteichthyes</i>)	s. 10
obožživelníci (<i>Amphibia</i>)	s. 26
plazi (<i>Reptilia</i>)	s. 42
ptáci (<i>Aves</i>)	s. 52
vrubozobí (<i>Anseriformes</i>)	s. 52
hrabaví (<i>Galliformes</i>)	s. 58
brodiví (<i>Pelecaniformes</i>)	s. 60
čápi (<i>Ciconiiformes</i>)	s. 66
dravci a sokoli (<i>Accipitriformes, Falconiformes</i>)	s. 68
dlouhokřídli (<i>Charadriiformes</i>)	s. 82
měkkozobí (<i>Columbiformes</i>)	s. 86
sovy (<i>Strigiformes</i>)	s. 88
lelkové (<i>Caprimulgiformes</i>)	s. 92
zoborožci (<i>Bucerotiformes</i>)	s. 94
srostloprstí (<i>Coraciiformes</i>)	s. 96
šplhavci (<i>Piciformes</i>)	s. 102
pěvci (<i>Passeriformes</i>)	s. 110
savci (<i>Mammalia</i>)	s. 144
hmyzožravci (<i>Eulipotyphla</i>)	s. 144
letouni (<i>Chiroptera</i>)	s. 146
hlodavci (<i>Rodentia</i>)	s. 150
zajícovci (<i>Lagomorpha</i>)	s. 162
šelmy (<i>Carnivora</i>)	s. 164
sudokopytníci (<i>Artiodactyla</i>)	s. 178
Rejstřík českých jmen	s. 188
Doporučená literatura a zdroje	s. 193

canát obecný (*Sander lucioperca*)

↔ < 100 cm

1 2 3 4 5 6 7 8 9 10 11 12

🏷 5–20 kg

Popis Ryba s protáhlým, mírně zploštělým tělem, na konci dolní čelisti dva nápadné ostré („psí“) zuby. Má dvě hřbetní ploutve. Shora zelenošedý, zespod světlejší, na bocích 8–12 tmavších pruhů.

Rozšíření Původem druh (jiho)východní Evropy, odkud se postupně rozšířil do střední a západní Evropy. V ČR původně jen v povodí Moravy a Dyje. Na Pálavě v lomu Janičův vrch, kde byl vysazen k regulaci zavlečené rybí obsádky.

Biologie Druh náročný na čistou vodu a obsah kyslíku, obývá dolní toky velkých řek a větší vodní plochy s hlubší vodou, preferuje tvrdé a členité dno. Dravá ryba, loví drobnější (plevelné) ryby. Má vysoce kvalitní maso.

Příbuzní Na jižní Moravě žije v Dyji a Moravě i menší (< 40 cm) **canát východní** (*Sander volgensis*).



čolek dunajský (*Triturus dobrogicus*)



↔ 10–15 cm



Popis Vyznačuje se úzkou hlavou a štíhlým tělem s krátkými a jemnými končetinami. Zbarvení od červenohnědé po černou. Na hřbetě (a hřebeni samců) protáhlé černé skvrny. Na bocích hojně malé bílé tečky. Hřeben u samců je výrazný a vysoký s nápadnými hlubokými zuby. Středem ocasu samců probíhá pruh, který je u kořene světle modrý až stříbrný a na konci ocasu přechází do světle oranžové až růžové barvy. Břicho sytě červené až oranžové s černými skvrnami, často v symetrickém uspořádání (pruhy).

Rozšíření Jeho areál je rozdělen do tří částí: panonská populace (Maďarsko, jižní Slovensko, jižní Morava, východní Rakousko, Chorvatsko, Srbsko a západní Rumunsko); oblast Dunajské delty (Rumunsko, Bulharsko); ústí řeky Dněpr (Ukrajina). V ČR jen v její jižnější části Moravy: luhy okolo soutoku Moravy a Dyje, navazující Dolní Podluží pravděpodobně až k Moravskému Písku. Nejzápadnější lokality leží na Dyji v oblasti zbytků lužních lesů v okolí Novomlýnských nádrží (NPR Křivé jezero, PP Dolní Mušovský luh, PR Plačkův les a říčka Šatava).

Biologie U nás obývá převážně inundační tůň v záplavových územích větších vodních toků a pomalu tekoucí nebo stojaté vodní kanály, vzácněji pak tůň a jezírka v lomech a pískovnách. Rozmnožování předchází svatební tance, při nichž se samec snaží zaujmout samici a připravit správnou pozici. Samice lepí vajíčka jednotlivě na vodní vegetaci v průběhu dubna a května. Hlavní složku potravy tvoří plankton, drobní vodní bezobratlí a ojedinele pulci.

Ohrožení Nejvíce ohrožen ztrátou vhodných vodních i suchozemských biotopů. V ČR navíc na okraji areálu výskytu.



ještěrka zelená (*Lacerta viridis*)

S1 EN

↔ 25–40 cm



Popis Naše největší ještěrka, ocas jedenapůlkrát delší než tělo. Po zimování jsou jedinci zbarveni žlutě a po prvním svléknutí se vybarvují do intenzivní zelené barvy (a). U dospělých samců se v této době barví hrdlo do tyrkysové až modrofialové. Samice většinou jednobarevně zelené, někdy v kombinaci s hnědou.

Rozšíření Druh žijící v jihovýchodní Evropě, převážně na Balkánu. Zasahuje i do Turecka či Ukrajiny, na západě do Rakouska nebo Německa. V ČR stabilní populace na jižní Moravě a v okolí Prahy (střední Čechy), povodí řeky Ohře a Labe (Kadaň, Litoměřice). Na Pálavě ji nejspíše uvidíte na jihovýchodních svazích Děvína, Svätém kopečku nebo na Milovické stráni.

Biologie Lesostepní druh. Ve dne se ještěrka zelená vyhřívá na kamenech či jiných k tomu vhodných předmětech. Během zimování jsou zvířata často schovaná v děrách či kamenných zídkách. Po zimování dochází mezi samci k teritoriálním bojům a bojům o samičky. Páření koncem června, poté samičky kladou 5–20 vajíček, která ukládají do hloubky 7–12 cm pod zem. Mláďata se líhnou za 20–50 dnů. Jídelníček se skládá z hmyzu a drobných plazů.

Ohrožení Druh vyskytující se v ČR na okraji areálu rozšíření. Velmi zranitelný. Důležitá je ochrana lokalit výskytu a zachování původních stepních či lesostepních lokalit.

Příbuzní Menší (15–22 cm) ještěrka obecná (*Lacerta agilis*) má hnědý ocas a hřbet (b), samice je celá zbarvená do hněda, samec má jasně zelené boky. Je nejběžnějším českým plazem.



orel mořský (*Haliaeetus albicilla*)



Š1 EN



70–90 cm



190–240 cm

1 2 3 4 5 6 7 8 9 10 11 12

Popis Největší dravec u nás. Velký mohutný zobák žluté barvy je dominantou hlavy. Zbarvení u dospělých jedinců (samec i samice) je hnědé se světlejší žlutohnědou barvou hlavy. Ocasní pera jsou u dospělých ptáků čistě bílá, u mladých hnědá s různým rozsahem bílé barvy.

Rozšíření Evropa a Asie mimo tropické oblasti, v západní Evropě méně častý; na východě až k Tichému oceánu. V ČR začal po vymizení znovu hnízdit na konci 80. let 20. století v jižních Čechách a na jižní Moravě, a následně se rozšířil v nižších a středních polohách téměř po celé zemi. Na Pálavě hnízdí pravidelně 3 páry; další páry hnízdí v okolí, především v lužních lesích. V zimě nocuje v okolí Novomlýnských nádrží 30–60 jedinců.

Biologie Preferuje okolí vodních ploch, říční údolí nebo mořská pobřeží. Hnízdí na stromech, kde si staví hnízdo a každý rok jej dostavuje; to pak může vážit i stovky kilogramů. Samice snáší 1–3 vejce od února, inkubace trvá 38 dní. O mláďata se starají oba rodiče asi 70 dní. Potravu tvoří většinou ryby, někdy i vodní ptáci a savci. V zimních měsících vyhledává mršiny. Dožívá se až 35 let.

Ohrožení Vzhledem k tomu, že nemalou část potravy orlů tvoří uhynulá zvířata, je ohrožen zejména kladením otrávených návnad (nejčastěji zakázaný jed karbofuran). Méně často dochází k zástřelům nebo chytáním orlů do pastí (železa apod.). Velkým nebezpečím jsou i nezabezpečené sloupy vysokého napětí.



šakal obecný (*Canis aureus*)

↔ 60–110 cm **1** **2** **3** **4** **5** **6** **7** **8** **9** **10** **11** **12**

Popis Podobně velký jako liška, ale s delšíma nohama. Huňatý ocas měří 20–40 cm. Zbarvení je v závislosti na oblasti výskytu i roční době proměnlivé, obvykle žlutohnědé až rezavohnědé; na hřbetě často tmavší pruh. Důležitým poznávacím znakem, kterým se odlišuje od našich ostatních psovitých šelem, jsou částečně srostlá bříška prostředních prstů (někdy patrná i na dobře otištěných stopách).

Rozšíření Původně druh jihovýchodní Evropy, jižní Asie, Arabského poloostrova (africká populace byla nově klasifikována jako samostatný druh). V posledních desetiletích se v Evropě šíří severozápadním směrem, v ČR poprvé doložen v roce 2006, na jižní Moravě nedoložená pozorování už o několik let dříve. Na Pálavě trvale žije několik jedinců, severně od Mikulova pozorována i mláďata.

Biologie Obývá nejrůznější biotopy, preferuje ale otevřenou krajinu. Žije v rodinných smečkách. Aktivní zejména v noci, všežravý – nejvíce hlodavci, ale také ryby, ptáci, vejce, hmyz, plody, mršiny a odpadky. Rodí 2–4 mláďata. V noci se ozývá typickým vytím.



Rejstřík

bělozubka bělobřichá (<i>Crocidura leucodon</i>)	SH	150
bělozubka šedá (<i>Crocidura suaveolens</i>)		150
blatnice skvrnitá (<i>Pelobates fuscus</i>)	ZM	26
bobr evropský (<i>Castor fiber</i>)	ZM	152
Břehule říční (<i>Riparia riparia</i>)	JM	110
candát obecný (<i>Sander lucioperca</i>)	SH	10
candát východní (<i>Sander volgensis</i>)		10
čáp bílý (<i>Ciconia ciconia</i>)	JM	66
čáp černý (<i>Ciconia nigra</i>)	JM	66
čolek dunajský (<i>Triturus dobrogicus</i>)	ZM	28
čolek obecný (<i>Lissotriton vulgaris</i>)	ZM	30
daněk evropský (<i>Dama dama</i>)	OP	178
dudek chocholatý (<i>Upupa epops</i>)	OP	94
havran polní (<i>Corvus frugilegus</i>)	SH	114
hořavka duhová (<i>Rhodeus amarus</i>)	ZM	12
hrdlička divoká (<i>Streptopelia turtur</i>)	OP	86
hrdlička východní (<i>Streptopelia orientalis</i>)		86
hrdlička zahradní (<i>Streptopelia decaocto</i>)		86
hrouzek běloploutvý (<i>Romanogobio albipinnatus</i>)		14
hrouzek Kesslerův (<i>Romanogobio kesslerii</i>)		14
hrouzek obecný (<i>Gobio gobio</i>)	ZM	14
husa běločelá (<i>Anser albifrons</i>)	SH	52
husa tundrová (<i>Anser serrirostris</i>)	SH	52
husa velká (<i>Anser anser</i>)	OP	52
jelen lesní (<i>Cervus elaphus</i>)	OP	180
jespák bojovný (<i>Calidris pugnax</i>)	OP	82
ještěrka obecná (<i>Lacerta agilis</i>)	ZM	42
ještěrka zelená (<i>Lacerta viridis</i>)	JM	42
jezevec lesní (<i>Meles meles</i>)	OP	164
ježek východní (<i>Erinaceus roumanicus</i>)	SH	144
ježek západní (<i>Erinaceus europaeus</i>)	OP	144
kalous ušatý (<i>Asio otus</i>)	OP	90

káně lesní (<i>Buteo buteo</i>)	OP	68
káně rousná (<i>Buteo lagopus</i>)		68
kapr obecný (<i>Cyprinus carpio</i>)	SH	16
karas obecný (<i>Carassius carassius</i>)		18
karas stříbřitý (<i>Carassius auratus</i>)	SH	18
kavka obecná (<i>Coloeus monedula</i>)	SH	112
kolpík bílý (<i>Platalea leucorodia</i>)	SH	62
koroptev polní (<i>Perdix perdix</i>)	OP	58
koza bezoárová (<i>Capra aegagrus</i>)		182
králík divoký (<i>Oryctolagus cuniculus</i>)	OP	162
krkavec velký (<i>Corvus corax</i>)	OP	114
krutihlav obecný (<i>Jynx torquilla</i>)	SH	102
křeček polní (<i>Cricetus cricetus</i>)	OP	154
kuna lesní (<i>Martes martes</i>)	SH	166
kuna skalní (<i>Martes foina</i>)	OP	166
kuňka obecná (<i>Bombina bombina</i>)	ZM	32
kuňka žlutobřichá (<i>Bombina variegata</i>)		32
kvakoš noční (<i>Nycticorax nycticorax</i>)	OP	60
ledňáček říční (<i>Alcedo atthis</i>)	OP	96
lejsek bělokrký (<i>Ficedula albicollis</i>)	OP	116
lejsek černohlavý (<i>Ficedula hypoleuca</i>)		116
lejsek malý (<i>Ficedula parva</i>)		116
lejsek šedý (<i>Muscicapa striata</i>)		116
lelek lesní (<i>Caprimulgus europaeus</i>)	SH	92
linduška lesní (<i>Anthus trivialis</i>)	SH	118
linduška luční (<i>Anthus pratensis</i>)		118
liška obecná (<i>Vulpes vulpes</i>)	OP	168
luňák červený (<i>Milvus milvus</i>)	SH	70
luňák hnědý (<i>Milvus fragrans</i>)	SH	70
lžičák pestrý (<i>Anas clypeata</i>)	SH	54
mandelík hajní (<i>Coracias garrulus</i>)	OP	98
mlynařík dlouhoocasý (<i>Aegithalos caudatus</i>)	SH	120
moudivláček lužní (<i>Remiz pendulinus</i>)	SH	122
muflon evropský (<i>Ovis aries musimon</i>)	OP	182

netopýr brvitý (<i>Myotis emarginatus</i>)	146
netopýr velký (<i>Myotis myotis</i>) OP	146
netopýr východní (<i>Myotis blythii</i>)	146
norek americký (<i>Neovison vison</i>) SH	170
nutrie (<i>Myocastor coypus</i>) SH	152
ondatra pižmová (<i>Ondatra zibethicus</i>) SH	152
orel královský (<i>Aquila heliaca</i>) VG	72
orel mořský (<i>Haliaeetus albicilla</i>) OP	74
ostříž jižní (<i>Falco eleonora</i>) SH	78
ostříž lesní (<i>Falco subbuteo</i>)	78
ouklej obecná (<i>Alburnus alburnus</i>) SH	20
pěnice černohlavá (<i>Sylvia atricapilla</i>)	124
pěnice hnědokřídla (<i>Sylvia communis</i>)	124
pěnice pokřovní (<i>Sylvia curruca</i>)	124
pěnice slavíková (<i>Sylvia borin</i>)	124
pěnice vlašská (<i>Sylvia nisoria</i>) SH	124
pěvuška modrá (<i>Prunella modularis</i>)	126
pěvuška podhorní (<i>Prunella collaris</i>) SH	126
piskoř pruhovaný (<i>Misgurnus fossilis</i>) ZM	22
plšík lískový (<i>Muscardinus avellanarius</i>) SH	156
poštolka obecná (<i>Falco tinnunculus</i>) OP	76
prase divoké (<i>Sus scrofa</i>) OP	184
puštík obecný (<i>Strix aluco</i>) OP	88
ropucha krátkonohá (<i>Epidalea calamita</i>)	34
ropucha obecná (<i>Bufo bufo</i>) ZM	34
ropucha zelená (<i>Bufo viridis</i>) ZM	34
rosnička obecná (<i>Hyla arborea</i>) JM	36
skokan hnědý (<i>Rana temporaria</i>)	40
skokan krátkonohý (<i>Pelophylax lessonae</i>)	38
skokan ostronosý (<i>Rana arvalis</i>)	40
skokan skřehotavý (<i>Pelophylax ridibundus</i>) ZM	38
skokan štíhlý (<i>Rana dalmatina</i>) ZM	40
skokan zelený (<i>Pelophylax kl. esculentus</i>)	38
skřivan lesní (<i>Lullula arborea</i>) SH	128

skřivan polní (<i>Alauda arvensis</i>)	SH	128
slavík modráček (<i>Luscinia svecica</i>)		130
slavík obecný (<i>Luscinia megarhynchos</i>)	SH	130
slavík tmavý (<i>Luscinia luscinia</i>)	bez	130
slepýš křehký (<i>Anguis fragilis</i>)	ZM	44
slepýš východní (<i>Anguis colchica</i>)		44
sokol stěhovavý (<i>Falco peregrinus</i>)	SH	78
spaček obecný (<i>Sturnus vulgaris</i>)	OP	132
srnec obecný (<i>Capreolus capreolus</i>)	OP	186
strakapoud jižní (<i>Dendrocopos syriacus</i>)	SH	104
strakapoud malý (<i>Dendrocopos minor</i>)	SH	106
strakapoud prostřední (<i>Dendrocopos medius</i>)	OP	106
strakapoud velký (<i>Dendrocopos major</i>)	SH	104
strnad luční (<i>Emberiza calandra</i>)	SH	134
strnad obecný (<i>Emberiza citrinella</i>)		134
strnad rákosní (<i>Emberiza schoeniclus</i>)		134
strnad zahradní (<i>Emberiza hortulana</i>)		134
sýkořice vousatá (<i>Panurus biarmicus</i>)	SH	136
sysel obecný (<i>Spermophilus citellus</i>)	OP	158
šakal obecný (<i>Canis aureus</i>)	OP	172
štika obecná (<i>Esox lucius</i>)	SH	24
tchoř stepní (<i>Mustela eversmanii</i>)	SH	174
tchoř tmavý (<i>Mustela putorius</i>)	SH	174
ťuhýk obecný (<i>Lanius collurio</i>)	OP	138
ťuhýk šedý (<i>Lanius excubitor</i>)		138
užovka hladká (<i>Coronella austriaca</i>)	SH	46
užovka obojková (<i>Natrix natrix</i>)	ZM	48
včelojed lesní (<i>Pernis apivorus</i>)	OP	80
veverka obecná (<i>Sciurus vulgaris</i>)	OP	160
veverka popelavá (<i>Sciurus carolinensis</i>)		160
vlha pestrá (<i>Merops apiaster</i>)	JM	100
vodouš rudonohý (<i>Tringa totanus</i>)	OP	84
vodouš tmavý (<i>Tringa erythropus</i>)	SH	84
volavka bílá (<i>Ardea alba</i>)	SH	62

volavka červená (<i>Ardea purpurea</i>) OP	64
volavka popelavá (<i>Ardea cinerea</i>) OP	64
volavka stříbřitá (<i>Egretta garzetta</i>) SH	62
vrána šedá (<i>Shutterstock</i>) OP	112
vrápenec malý (<i>Rhinolophus hipposideros</i>) JM	148
vydra říční (<i>Lutra lutra</i>) OP	176
výr velký (<i>Bubo bubo</i>) OP	90
zajíc polní (<i>Lepus europaeus</i>)	162
zedníček skalní (<i>Tichodroma muraria</i>) SH	140
zmije obecná (<i>Vipera berus</i>)	46
zrzohlávka rudozobá (<i>Netta rufina</i>) OP	56
želva bahenní (<i>Emys orbicularis</i>) ZM	50
želva nádherná (<i>Trachemys scripta elegans</i>) SH	50
žluna šedá (<i>Picus canus</i>) OP	108
žluna zelená (<i>Picus viridis</i>) OP	108
žluva hajní (<i>Oriolus oriolus</i>) SH	142

Autoři fotografií

Vladimír Gahura **VG**, Zdeněk Mačát **ZM**, Jan Miklín **JM**, Ondřej Prosický **OP**, Shutterstock.com **SH** (aaltair, Brian Lasenby, Catleesi, CezaryKorkosz, Daniel Dunca, Digitalphaser, Eduardo Estellez, George Chernilevsky, gergosz, HannaTor, Images01, Karel Bartik, Karel Zahradka, Konrad Krason, Martin Pelanek, Massimiliano Paolino, Menno Schaefer, Mike Jackson, Mladen Mitrinovic, Monika Surzin, Motalb, Nekrasov Ivan, Piotr Krzeslak, Rob Christiaans, Robert Adami, Rostislav Stefanek Rudmer Zwerver, Sandra Sturkenboom, Simon Vasut, Tom Meaker, Voodison328, Werner Baumgarten, WildlifeWorld, xbrchx, Yuriy Balagula)

Fotografie na titulní straně: Shutterstock.com (Somchai Rakin, Take Photo)

Doporučená literatura a zdroje

- DEDEK, P., MIKLÍN, J. & PROKEŠOVÁ, H. (2021) *Chráněná krajinná oblast Pálava*. Agentura ochrany přírody a krajiny ČR, 62 s.
- HANEL, L. & LUSK, S. (2005) *Ryby a mihule České republiky: rozšíření a ochrana*. Český svaz ochránců přírody Vlašim, 447 s.
- HUDEC K., DUNGEL J. & ŠŤASTNÝ, K. (2021) *Atlas ptáků České a Slovenské republiky*. Academia, 260 s.
- CHOBOT, K. & NĚMEC, M. [eds.] (2017) *Červený seznam ohrožených druhů České republiky: obratlovci*. Příroda 34: 1–182. Agentura ochrany přírody a krajiny ČR.
- KOLIBÁČ, J. A KOL. (2019) *Příroda České republiky. Průvodce faunou*. Academia, 486 s.
- MORAVEC, J. (2019): *Obojživelníci a plazi České republiky*. Academia, 461 s.



Dům přírody

PÁLAVY

Dům přírody Pálavy je **návštěvnické středisko** chráněné krajinné oblasti Pálava. Jeho ústředním bodem je **moderní expozice**, která představuje Pálavu jako prostor, kde člověk již po tisíce let svou činností zásadně **ovlivňuje zdejší krajinu** i mimořádnou **pestrost společenství rostlin a živočichů**. Kromě samotné **prohlídky expozice** nabízíme

- **komentované prohlídky**
- **vzdělávací programy pro školy**
- **exkurze, přednášky a další akce pro veřejnost**
- **služby informačního centra, prodej publikací a suvenýrů.**

📍 Hlavní 11, 691 29 Dolní Věstonice

✉ dumprirody@rmm.cz

🌐 www.dppalava.cz | www.dumprirody.cz

Návštěvní hodiny

červenec, srpen: pondělí až neděle 9:00–18:00

květen, červen, září: úterý až neděle 9:00–17:00

duben, říjen, listopad: pátek až neděle 9:00–16:00

leden, únor, březen, prosinec: zavřeno





Agentura ochrany přírody a krajiny ČR

Správa CHKO Pálava

- *pečujeme o přírodu a krajinu na území chráněné krajinné oblasti a v dalších rezervacích na jižní Moravě*
- *mapujeme a monitorujeme stav přírody*
- *pořádáme exkurze a akce pro veřejnost*
- *připravujeme naučné stezky a informační panely*

Správa CHKO Pálava

Náměstí 32, 692 01 Mikulov

palava.nature.cz | palava@nature.cz

PŘÍRODA JE NAŠE DĚDICTVÍ I BUDOUCNOST



Okrašlovací spolek Mikulov

Spolek pro ochranu přírody, obnovu kulturní krajiny a péči o životní prostředí v Mikulově a jeho okolí.

www.krasnymikulov.cz

facebook.com/krasnymikulov

pečujeme o zeleň



sázíme stromy



pomáháme krajině





100 pálavských obratlovců: fotografický průvodce

Text: Jan Miklín, Zdeněk Mačát

Fotografie: Vladimír Gahura, Zdeněk Mačát, Jan Miklín,

Ondřej Prosícký, Shutterstock.com

Design, sazba, redakce: Jan Miklín

Vydal Okrašlovací spolek Mikulov ve spolupráci se

Správou CHKO Pálava v roce 2024, 1. vydání

www.krasnymikulov.cz | palava.nature.cz

