

Kaplanova 1931/1
148 00 Praha 11 – Chodov
T: 283 069 242
F: 283 069 241
ID DS: dkkdkdj
aopkcr@nature.cz
www.nature.cz

XXXXXXXXXX
XXXXXXXXXX
XXXXXXXXXX
XXXXXXXXXX

NAŠE ČÍSLO JEDNACÍ: 11977/SOPK/19

VYŘIZUJE: Okrouhlíková

DATUM: 10. SRPNA 2019

Věc: Sdělení k žádosti o poskytnutí informace ze dne 28. srpna 2019

XXXXXXXXXXXX,

Agentura ochrany přírody a krajiny České republiky (dále jen „Agentura“) jako povinný subjekt ve smyslu ustanovení § 2 odst. 1 zákona č. 106/1999 Sb., o svobodném přístupu k informacím, v platném znění (dále jen „informační zákon“) obdržela dne 28. srpna 2019 pod č. j.: 11977/SOPK/19 Vaše podání, v němž žádáte o „zaslání veškerých podkladů, které byly použity pro vydání stanovisek č. j.: 03415/VC/19 a 03416/VC/19“, „vysvětlení jakým způsobem může dojít k ovlivnění soustavy Natura 2000“ a „vysvětlení možnosti posouzení dopravních požadavků, vyrušování druhů.... v žádosti týkající se územního plánu“. V této věci Agentura uvádí následující:

Agentura materiálně posoudila Vaše podání jako žádost o informace ve smyslu informace o životním prostředí dle § 8 písm. a) bod. 6 zákona č. 123/1998 Sb. a na základě toho Vám zasílá tyto podklady, které byly využity při vydání výše zmíněných stanovisek:

- **Zákon č. 114/1992 Sb.**, o ochraně přírody a krajiny v platném znění (ZOPK)
- **Územní plán** města Adršpach
- **Natura 2000**
 - o údaje o předmětech ochrany ptačí oblasti Broumovsko.
http://www.nature.cz/natura2000-design3/web_lokality.php?cast=1804&akce=karta&id=1000144056
 - o údaje o předmětech ochrany Evropsky významné lokality Metuje a Dřevíč.
http://www.nature.cz/natura2000-design3/web_lokality.php?cast=1805&akce=karta&id=1000144070
 - o údaje o předmětech ochrany Evropsky významné lokality Adršpašsko-teplické skály. Veřejně dostupné zde:
http://www.nature.cz/natura2000-design3/web_lokality.php?cast=1805&akce=karta&id=1000144052

- Údaje o **výskytu a hnízdištích** předmětů ochrany Ptačí oblasti Broumovsko – výra velkého a sokola stěhovavého
 - o údaje Náleзовé databáze ochrany přírody pro katastry Dolní Adršpach a Horní Adršpach:
 - *výr velký* (*Bubo bubo*), viz příloha č. 1
 - *sokol stěhovavý* (*Falco peregrinus*), viz příloha č. 2
 - o údaje vyplývající z každoroční závěrečné zprávy monitoringu sokola stěhovavého. Poslední zpráva: Vrána J. 2018: Výskyt a ochrana sokola stěhovavého (*Falco peregrinus*) v Ptačí oblasti Broumovsko v roce 2018. Ms. depon. in.: Správa CHKO Broumovsko
- Údaje z výsledků **mapování biotopů ČR** <http://webgis.nature.cz/mapomat/>
 - o stránka „mapování biotopů“. Kódy biotopů v území odpovídají Katalogu biotopů ČR
- **Katalog biotopů ČR**
<http://www.ochranaprirody.cz/res/archive/299/036740.pdf?seek=1465205752>

K Vašemu dotazu „jakým způsobem může dojít k ovlivnění soustavy Natura 2000, když v ní předmětný záměr neleží“ uvádí Agentura následující:

Agentura upozorňuje zejména na fakt, že jakožto orgán ochrany přírody má podle § 45i ZOPK ve své kompetenci posoudit, zda záměr může mít samostatně nebo ve spojení s jinými koncepcemi nebo záměry významný vliv na předmět ochrany nebo celistvost evropsky významné lokality nebo ptačí oblasti – jedná se tedy o posouzení, zda lze takový vliv **zcela vyloučit**, nebo zda existuje potencialita, že onen významný vliv nastat může. Samotné posouzení, zda bude mít záměr významný vliv je otázkou posuzování v intencích zákona 100/2001 Sb., zákona o posuzování vlivů na životní prostředí a o změně některých souvisejících zákonů (zákon o posuzování vlivů na životní prostředí) v platném znění. Posouzení může významný vliv potvrdit, vyloučit, nebo navrhnout kompenzační opatření, za kterých je možné záměr realizovat.

Předmětné pozemky se nenachází přímo v území Natura 2000, ale změna jejich využití může indikovat změnu pro předměty ochrany daného území. Jde o záměr v citlivé lokalitě, v bezprostřední blízkosti několika území soustavy Natura 2000 (mimo jiné také NPR, PR, regionálního biocentra). Předmětné pozemky se nachází mezi místy, která jsou vymezena jako hnízdiště a na kterých je potvrzen výskyt druhů *výr velký* a *sokol stěhovavý* v náleзовé databázi Agentury. Možné ovlivnění v případě parcely č. 522/12 může nastat i prostřednictvím vodního toku.

Všechny záměry na změny využití ploch územního plánu obce Adršpach, byly dosud podrobovány posouzení podle zákona o posuzování vlivů na životní prostředí, protože významný vliv další zástavby v takto citlivém území nebylo možno přímo stanoviskem vyloučit. Stanoviska, jejichž podklady jsou zde vypsány, byla k tomuto záměru vydána zvlášť, protože šlo o návrh na změnu územního plánu pořizovaného zkráceným postupem. I takový návrh je záměrem, který podléhá stanovisku dle § 45i odst. 2 ZOPK.

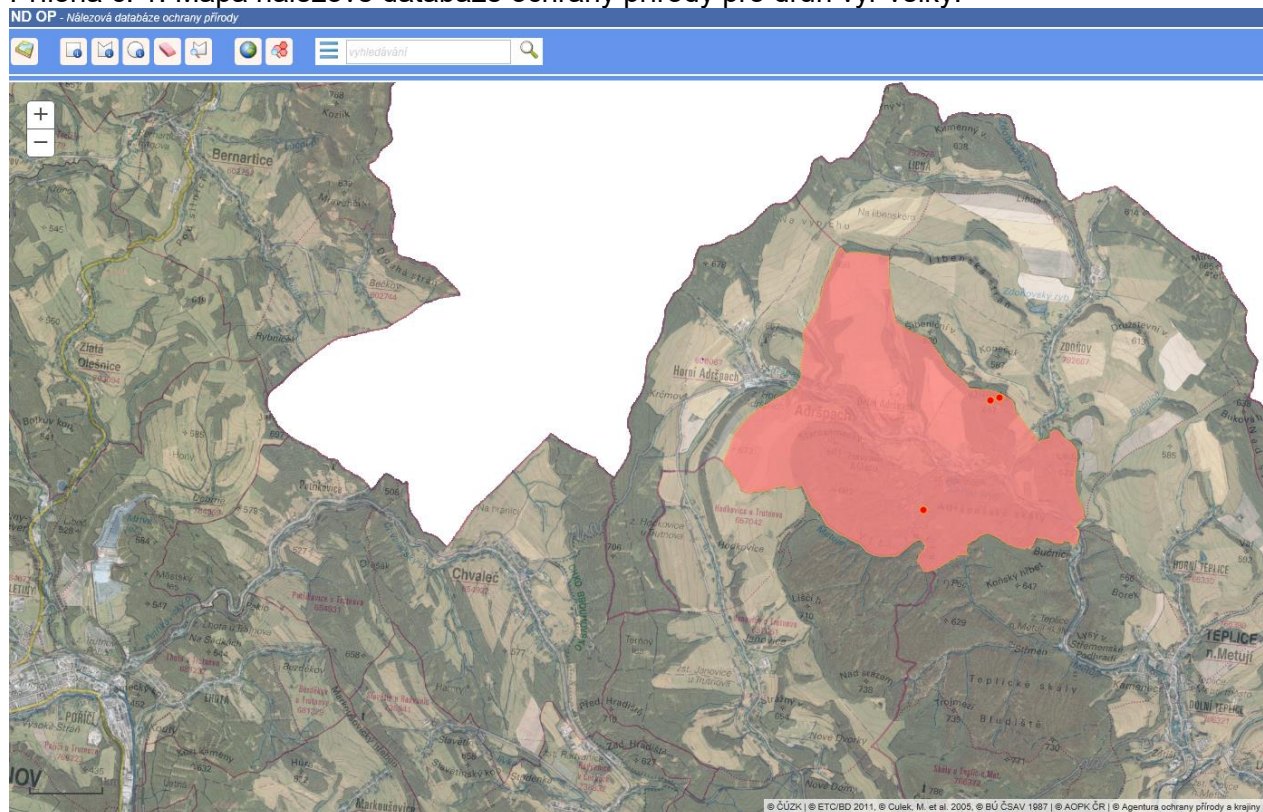
K bodu Vaší žádosti, který se týká „vysvětlení (uvedení příkladu z praxe) jak lze při řešení požadavku na změnu územního plánu posoudit dopravní požadavky, vyrušování druhů, realizaci záměru a...., když žádost týkající se změn územního plánu neukládají žadateli mít zpracovanou podrobnou projektovou dokumentaci“ uvádí Agentura, že jde o podklady, které jsou uvedeny jako příklad, co bude nutné pravděpodobně posoudit podle zákon o posuzování vlivů na životní prostředí.

Ing. Pavel Pešout

ŘEDITEL SEKCE OCHRANY PŘÍRODY A KRAJINY

Přílohy:

Příloha č. 1: Mapa nálezné databáze ochrany přírody pro druh výr velký:



Příloha č. 2: Mapa nálezové databáze ochrany přírody pro výskyt druhu sokol stěhovavý:

