



AGENTURA OCHRANY PŘÍRODY  
A KRAJINY ČESKÉ REPUBLIKY

# VÝROČNÍ ZPRÁVA 2006



# **VÝROČNÍ ZPRÁVA 2006**

**AGENTURA OCHRANY PŘÍRODY  
A KRAJINY ČESKÉ REPUBLIKY**

## ***ANNUAL REPORT 2006***

***AGENCY FOR NATURE CONSERVATION  
AND LANDSCAPE PROTECTION  
OF THE CZECH REPUBLIC***





## OBSAH

<b>1. Úvodní slovo ředitele</b> <i>Foreword</i> .....	<b>5</b>
<b>2. Organizační struktura</b> <i>Organogram</i> .....	<b>7</b>
<b>3. Předmět činnosti AOPK ČR</b> <i>Organization's aims</i> .....	<b>9</b>
<b>4. Výkon státní správy a její odborná podpora</b> <i>State Administration and Other Technical and Expert Support</i> .....	<b>10</b>
4.1 Výkon státní správy .....	10
4.2 Odborná podpora výkonu státní správy .....	11
4.3 Metodicko-pracovní vedení .....	11
4.4 Zpráva o poskytování informací dle zákonů .....	11
<b>5. Péče o přírodu a krajinu</b> <i>Nature and Landscape Management</i> .....	<b>12</b>
5.1 Nová zvláště chráněná území a památné stromy .....	12
5.2 Plány péče .....	13
5.3 Krajinotvorné programy .....	15
5.4 Ostatní praktická opatření v ochraně přírody a krajiny .....	21
<b>6. Výzkum a dokumentace</b> <i>Research and Documentation</i> .....	<b>23</b>
6.1 Záchrané programy a programy péče o vybrané druhy .....	23
6.2 Monitoring a výzkumná činnost .....	25
6.3 Ústřední seznam ochrany přírody .....	27
6.4 Informační systém ochrany přírody .....	28
<b>7. Práce s veřejností</b> <i>Public Relations</i> .....	<b>29</b>
7.1 Akce pro veřejnost .....	30
7.2 Výstavy, přednášky, exkurze .....	31
7.3 Návštěvnická, vzdělávací a informační střediska .....	32
7.4 Naučné stezky .....	32
7.5 Publikační činnost .....	33
7.6 Ostatní aktivity .....	35
<b>8. Mezinárodní spolupráce</b> <i>International Cooperation</i> .....	<b>36</b>
8.1 Soustava Natura 2000 .....	36
8.2 Spolupráce s evropskými organizacemi .....	37
8.3 Celosvětové organizace .....	38
<b>9. Informatika</b> <i>Informatics</i> .....	<b>41</b>
<b>10. Provoz a ekonomika</b> <i>Operation and Economy</i> .....	<b>42</b>
<b>11. Zkratky</b> <i>List of abbreviations</i> .....	<b>44</b>
<b>Příloha 1 / Annex 1</b> .....	<b>45</b>
<b>Příloha 2 / Annex 2</b> .....	<b>46</b>



## 1. Úvodní slovo ředitele

Nově koncipovaná Agentura ochrany přírody a krajiny ČR byla zřízena rozhodnutím ministra životního prostředí k 1.1. 2006, a to sloučením Správy ochrany přírody (původně Správy chráněných krajinných oblastí) a původní Agentury ochrany přírody a krajiny. Bylo by chybou se domnívat, že tímto krokem pouze posílila původní Agentura ochrany přírody a krajiny a nebo, že se objevil retroduplikát Českého ústavu ochrany přírody existující na začátku devadesátých let. Tímto krokem byly dány předpoklady pro vznik kvalitativně zcela nové organizace, která ve značné míře reflektuje zásadní změny, kterými česká společnost i ochrana přírody na zlomu staletí prošla. Vzniklo nové územně správní uspořádání země, ČR vstoupila do Evropské unie a byl zásadně novelizován zákon o ochraně přírody a krajiny, který přinesl mj. zcela nové působnosti pro orgány ochrany přírody a krajiny. Od března, kdy jsem se ujal řízení Agentury, usiluji o skutečnou integraci obou organizací v jeden smysluplně fungující celek. Přes počáteční potíže se jeví, že se to ve značné míře podařilo. V průběhu transformace byla dále vyčleněna Správa jeskyní jako samostatná instituce a část organizace zaměřena na výzkumné aktivity byla přesunuta do nově vznikající struktury veřejných výzkumných institucí. Agentura ochrany přírody a krajiny ČR má předpoklady se stát národně významnou a respektovanou institucí s přesahem do celoevropských vazeb.

Při celkové konstrukci vycházíme z předpokladu, že moderní ochrana přírody není v posledku přírodovědnou disciplínou, ale oborem navýsost společenským. Ekologické a biologické znalosti jsou nezbytnou, nikoliv však postačující, podmínkou při účinné ochraně přírodního a krajinného prostředí. Naše aktivní ochrana krajiny a přírody se musí opírat o dobrou aplikaci zákona (státní správa), dobrou znalost přírodního prostředí a krajinně-ekologických problémů (monitoring a průzkum přírodních a krajinných fenoménů), realizaci a podporu opatření s cílem udržet či zvýšit přirozenou biodiverzitu a ekologickou stabilitu krajiny (krajinotvorné dotační programy) a v neposlední řadě o práci s veřejností od vlastníků pozemků až po turisty v krajině. Všechny tyto instrumenty musí moderní ochrana přírody promyšleně kombinovat v jeden celek, a to v proporcích závislých na kvalitě prostředí v tom nejobecnějším smyslu slova. Kromě mnoha úkolů standardně vykonávaných, vyplývajících ze zákonných působností a zadání zřizovatele, byl rok 2006 zahájením pilotního projektu sledování evropsky významných druhů a stanovišť, který je z hlediska objemu práce značně náročný. Jsem přesvědčen, že naše orientace na přednostní využití našich vlastních sil a následné doplnění o externí experty byla správná a v budoucnosti by kromě jiného měla více přispět k úzké identifikaci s nasbíranými daty a sloužit jejich k účelnému využití pro vlastní ochranu přírody. Stejně vážným úkolem bylo i úsilí na dopracování návrhu evropsky významných lokalit vkládaných do soustavy Natura 2000. Věřím, že v průběhu jednoho roku, bude návrh dopracován a v ucelené podobě předložen k posouzení orgánům Evropské komise. Stručně shrnuto, rok 2006 byl rokem integrace, tento a rok příští by měl být obdobím stabilizace a optimalizace organizační struktury.

Rok 2006 nebyl zcela jednoduchý. Letošní rok přináší nové výzvy i potíže. Přeji si, aby se nám v těchto poněkud hektických podmínkách dařilo co nejefektivněji chránit naši přírodu, a to i s pochopením a větším zainteresováním veřejnosti. Za toto úsilí děkuji všem zaměstnancům, spolupracovníkům i příznivcům.

Praha duben 2007

RNDr. František Pelc  
ředitel AOPK ČR



## 1. Foreword

The newly framed Agency for Nature Conservation and Landscape Protection of the Czech Republic was established by the decision of the Minister of the Environment of January 1, 2006, joining the Nature Conservation Authority (formerly Protected Landscape Areas Administration of the Czech Republic) and the former Agency for Nature Conservation and Landscape Protection of the Czech Republic. It would be a mistake to suppose that by this step, the former Agency for Nature Conservation and Landscape Protection was reinforced or that even the Czech Institute of Nature Conservation acting in the early 1990s has been re-established. By this step, preconditions were given for establishing a qualitatively new authority, which to a large extent has reflected the principal changes, occurring in the Czech society as well as in nature conservation at the turn of the century. New territorial and administrative country's division was put into force, the Czech Republic became a European Union's Member State and the Act on the Protection of Nature and the Landscape was largely amended: consequently, new competences were given to the State Nature Conservancy authorities. Since March 2007 when I was appointed as the Agency's Director, I have been trying to really integrate both the above former bodies in the only, but rationally functioning unit. Despite the initial difficulties, the efforts seem to be to a large extent successful. During the transformation process, the Cave Administration of the Czech Republic was separated as a specific authority and the part of the Agency aiming at research was included into newly established system of public research authorities. The Agency for Nature Conservation and Landscape Protection of the Czech Republic has had qualification to become a nationally important and respected institution reaching the European Union and pan-European activities.

The general framework is based on the presumption that current nature conservation is not a nature science branch, but the highly social activity. Ecological and biological knowledge is a necessary, but not sufficient precondition for effective nature and landscape heritage conservation. Our proactive nature conservation and landscape protection should be based on right implementation of laws (state administration), right knowledge of nature and of landscape ecology issues (monitoring and surveillance of natural and landscape phenomena), implementation and strengthening measures aiming at maintenance of or increase in natural biological diversity and landscape health (landscape management subvention programmes) and last, but not least on communication, education and public awareness, from land owners to tourists and visitors in the landscape. All the tools have to be combined by the State Nature Conservancy in a single unit, in the proportions – the most generally said - related to the environment qualities and patterns. In addition to plenty of standard tasks, resulting from laws and duties set up by the founder, a pilot project on monitoring the wildlife species and habitats of the European Community importance, which is extremely demanding from a point of view of the workload, was launched in 2006. I am sure, that our approach stressing the priority of using of our own resources and consequent supplementation with external experts has been right. In the future, it shall, inter alia, contribute to better knowledge of the data collected and to their efficient implementation in nature conservation itself. The efforts to improve the national list of proposed Sites of Community Interest was of the same significance. I believe that during a year the list will be better elaborated in a comprehensive manner and submitted to the European Commission and its bodies. Briefly speaking, the year 2006 was the year of integration, this and the next ones should be the period of stabilization and optimizing the Agency's structure.

The year 2006 was not quite easy. This year has been bringing new challenges and difficulties. I wish we shall even under hectic conditions be able to most effectively conserve our nature, with greater general public understanding and support. For the above efforts, I would like to express my thanks to all staff members, collaborators, friends and supporters.

Prague, April 2007

Dr.rer.nat. František Pelc

Director

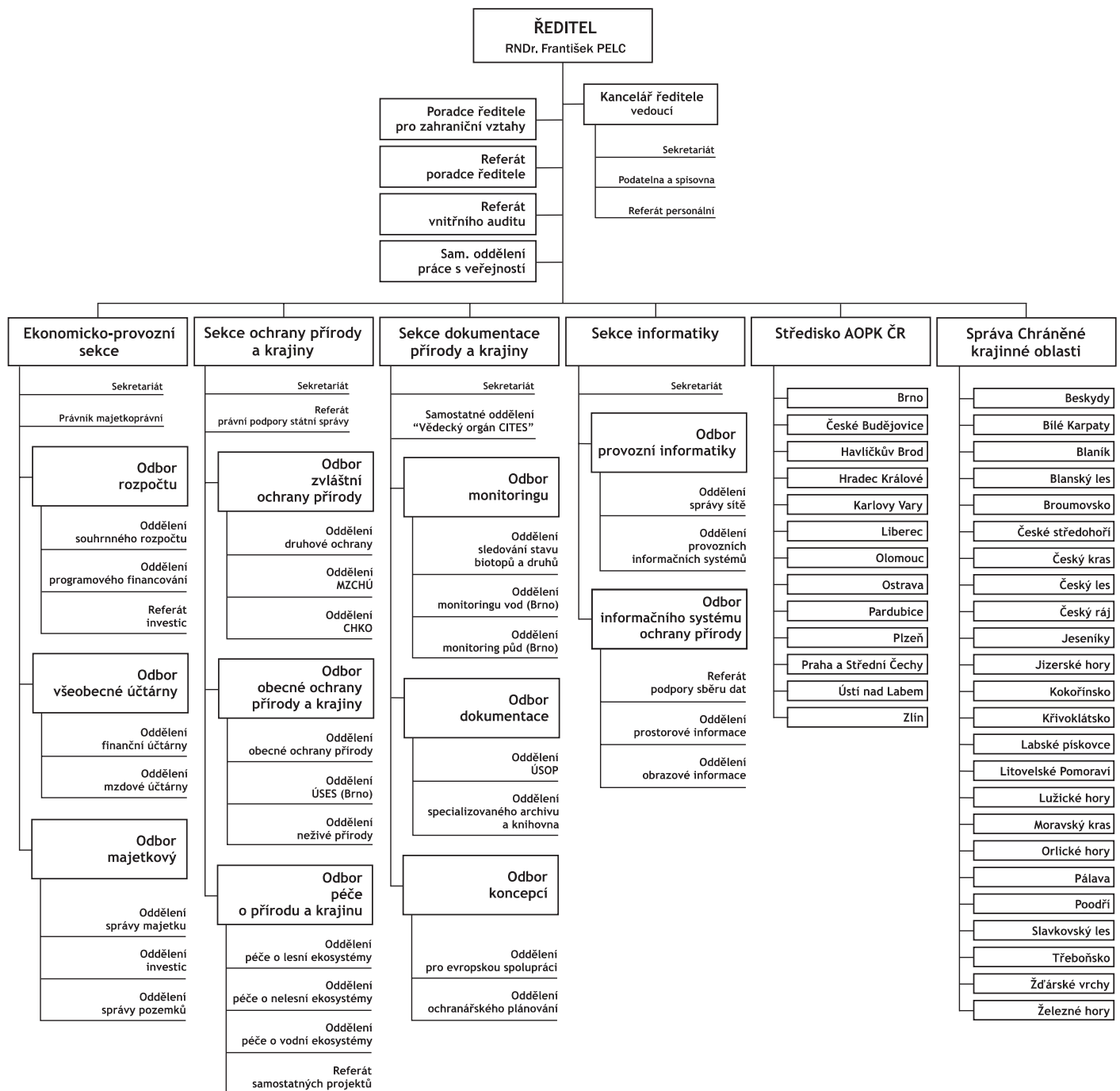


## 2. Organizační struktura

Ředitelství AOPK ČR se sídlem v Praze zajišťuje místně svou činnost prostřednictvím 37 regionálních pracovišť – 13 krajských středisek a 24 správ chráněných

krajinných oblastí. Na konci roku 2006 měla AOPK ČR celkem 616 pracovníků. V organizaci pracovalo 246 žen a 434 pracovníků mělo vysokoškolské vzdělání.

Organizační schéma AOPK ČR

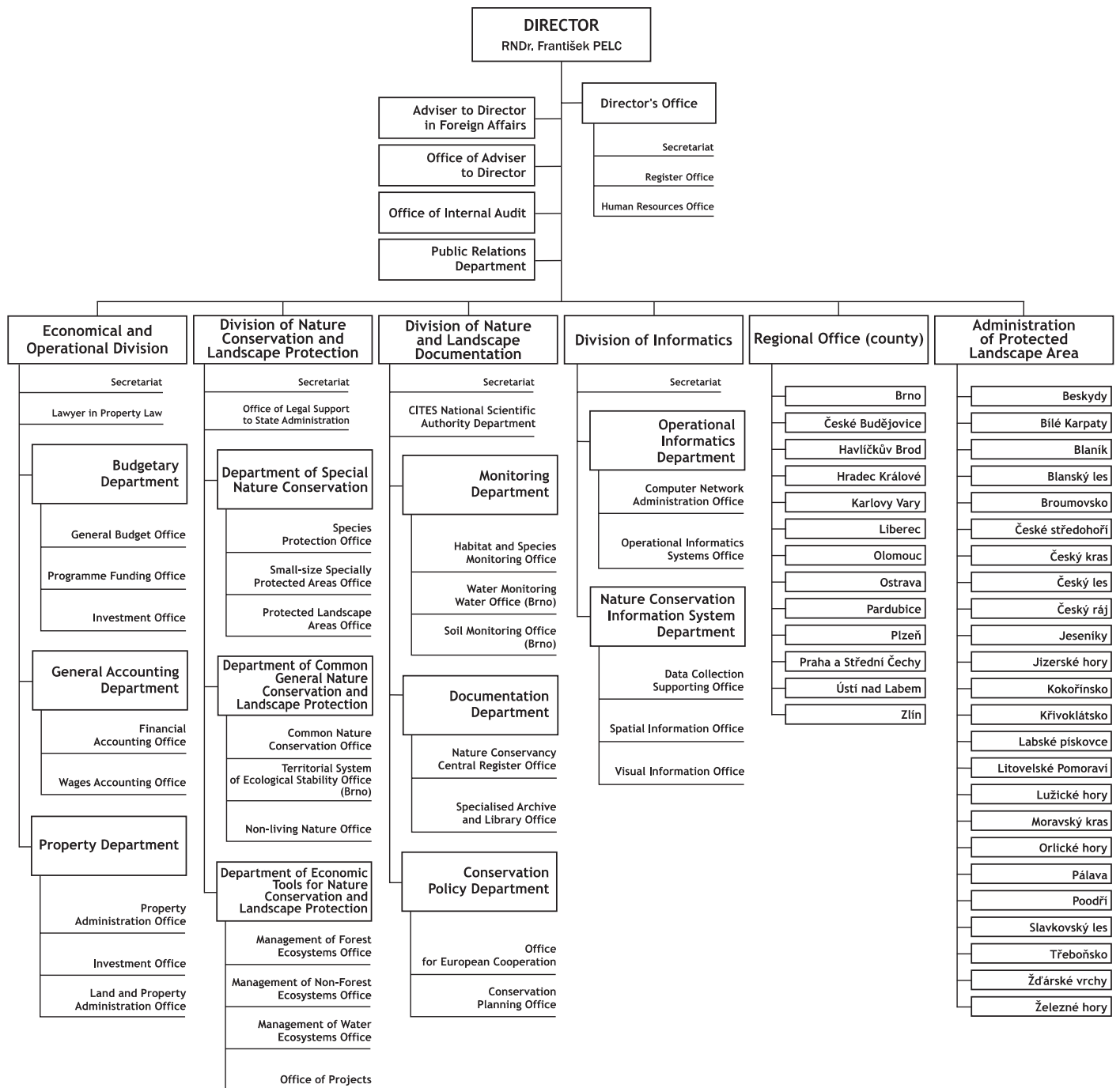




## 2. Organogram

The Agency of Nature Conservation and Landscape Protection of the Czech Republic (ANCLP CR) Headquarters seated in Prague carries out its activities by 37 regional offices – 13 regional offices (in administrative regions) and 24 Protected Landscape Area (PLA) administrations. In the end of the year 2006, ANCLP CR had 616 employees, of them 246 women and 434 employees with university degree.

Organizational scheme



### 3. Předmět činnosti AOPK ČR Organization's Aims

**A**NCLP CR as a governmental authority provides special and practical nature and landscape management in the Czech Republic. It also carries out technical, monitoring, methodological, documentary, information, expert and educational activities in nature conservation and landscape protection as well as state administration under the existing legislation, for example the Act No. 114/1992 Gazette on the Protection of Nature and the Landscape and Act No. 115/2000, about providing compensations of losses caused by selected specially protected animals, as amended later.

Agentura ochrany přírody a krajiny ČR jako organizační složka státu zabezpečuje odbornou a praktickou péči o přírodní a krajinné prostředí v České republice, zajišťuje odbornou, monitorovací, metodickou, dokumentační, informační, znaleckou a osvětovou činnost v oblasti ochrany přírody a krajiny, péči o přírodu a krajinu a výkon státní správy v ochraně

přírody a krajiny, v rozsahu, stanoveném mj. zákonem č. 114/1992 Sb., o ochraně přírody a krajiny, ve znění pozdějších předpisů, zákonem č. 115/2000 Sb., o poskytování náhrad škod způsobených vybranými zvláště chráněnými živočichy, ve znění pozdějších předpisů.

**Předmětem činnosti AOPK ČR je pak zejména:**

- zajišťování odborných podkladů, inventarizací, monitoringu a zpracování plánů péče pro zvláště chráněná území a pro evropsky významné lokality a ptačí oblasti soustavy Natura 2000;
- vytváření, správa a vedení Informačního systému ochrany přírody;
- vedení Ústředního seznamu ochrany přírody (ÚSOP), centrální státní dokumentace ochrany přírody a krajiny a specializované knihovny;
- odborná podpora výkonu státní správy, metodická a znalecká činnost;
- prostřednictvím správ CHKO výkon státní správy v ochraně přírody a krajiny na území chráněných krajinných oblastí a na ostatním území ČR v rozsahu daném zákonem o ochraně přírody a krajiny;
- realizace praktických opatření na ochranu přírody a krajiny na základě zajišťování dotačních programů resortu životního prostředí i vybraných fondů Evropských společenství v oblasti ochrany přírody a krajiny, včetně kontroly a monitoringu;
- správa státního majetku ve zvláště chráněných územích ČR;
- zpracování, koordinace a realizace záchranných programů pro zvláště chráněné druhy rostlin a živočichů a průběžné vyhodnocování jejich plnění;
- poskytování informací, osvěta a vzdělávání v oblasti ochrany přírody a krajiny (provoz informačních středisek, vydávání tiskovin, budování naučných stezek atd.);
- výkon funkce národního vědeckého orgánu Úmluvy o mezinárodním obchodu ohroženými druhy volně žijících živočichů a planě rostoucích rostlin (zkráceně CITES); plnění funkce národního koordinátora Informačního systému Úmluvy o biologické rozmanitosti a zajišťování ostatní mezinárodní spolupráce v ochraně přírody a krajiny;
- mezinárodní spolupráce v ochraně přírody a krajiny

## 4. Výkon státní správy a její odborná podpora

### State Administration and Other Technical and Expert Support

State administration is among basic activities of ANCLP CR in 2006. PLA administrations issued 4,961 administrative decisions and 20,867 expert approvals. Appeal against any of them was issued in 129 cases. Only 19 cases of the administrative decisions were returned to be re-examined because of formal mistakes in the decisions and 18 cases of appeals were satisfied. 436 decisions considering species protection were issued in 2006.

Another important part of the state administration is the payments as financial compensations of loss caused by nature conservation provisions in agricultural, forestry and fishpond management that land owners quantified in the previous year. Till the end of the year, 35 cases of acknowledged compensation were submitted, totalling 15.9 mil CZK. Other 15 official decisions reaching 2.26 mil. CZK were paid at the beginning of the year 2007.

Regional offices issued 3,191 binding positions, expert approvals, expertises and references for state administration authorities and other juridical and natural persons in 2006. 15 judicial expertises were processed and issued. Natural and juridical persons submitted under the appropriate legislation on providing information for 10,474 written or verbal requests for information. 686 of them were answered by a letter.

#### 4.1 Výkon státní správy

Výkon státní správy patřil v roce 2006 k základním činnostem Agentury ochrany přírody a krajiny ČR zajišťovaný regionálními pracovišti – správami CHKO. Rozsah pravomocí a povinností určuje zákon o ochraně přírody a krajiny a jeho prováděcí vyhlášky, zákon o náhradách škod způsobených vybranými chráněnými živočichy, zákon o podmínkách dovozu a vývozu ohrožených druhů volně žijících živočichů a planě rostoucích rostlin (CITES), zákon o poskytování informací o životním prostředí a zákon o svobodném přístupu k informacím.

Správy CHKO vydaly v roce 2006 celkem 4 961 správních rozhodnutí a 20 867 souhlasů a stanovisek. Ve 129 případech bylo proti vydaným rozhodnutím podáno odvolání, tj. v 2,6 % z celkového počtu vydaných správních rozhodnutí. Z uvedeného počtu odvolání bylo v 63 případech (tj. 48,8 % z podaných odvolání) potvrzeno prvoinstanční rozhodnutí a odvolání tak zamítnuto. K novému pro jednání zpravidla pro formální vady rozhodnutí se vrátilo 19 rozhodnutí a zcela vyhověno odvolání bylo v 18 případech, tj. v 14 % z celkového počtu podaných odvolání. Nejvýraznější podíl správní činnosti připadal na posuzování vlivu stavebních činností na přírodu a krajinu chráněných krajinných oblastí. Z celkového počtu souhlasů, rozhodnutí a odborných stanovisek se jich 46,8 % týkalo vlivu staveb a územního plánování.

Rozhodování v druhové ochraně, které zajišťují správy CHKO pro zvláště chráněné druhy v kategorii silně a kriticky ohrožené i mimo území chráněných krajinných oblastí, již tradičně představuje podstatnou část výkonu státní správy, a to zejména proto, že předpokládá vysokou míru odborných znalostí při posuzování jednotlivých záměrů. V roce 2006

bylo v druhové ochraně vydáno 436 rozhodnutí.

Další velmi významnou částí výkonu státní správy jsou náhrady újmy za ztížení zemědělského a lesnického hospodaření, které hospodářící subjekty vyčíslily za předchozí rok. Za rok 2006 bylo podáno 85 žádostí s celkovým požadavkem přes 200 mil. Kč. Správy CHKO rozhodovaly na základě dvou prováděcích právních předpisů, vyhlášky pro výpočet újmy vyšly ve Sbírce zákonů pro zemědělský i lesní půdní fond. Do konce roku bylo pravomocně rozhodnuto a proplaceno třicet pět případů s přiznanou újmou v celkové výši 15,9 mil. Kč. Dalších 15 pravomocných rozhodnutí v celkové výši 2,26 mil. Kč bude proplaceno na začátku roku 2007.

Mimo vlastní státní správy se regionální pracoviště AOPK ČR, správy CHKO, podílejí i na zpracování koncepčních materiálů jiných orgánů státní správy. Pro dlouhodobé ovlivnění vývoje území jsou v tomto ohledu nepochybně nejpodstatnější územní plány a lesní hospodářské plány. Správy CHKO vydaly v roce 2006 celkem 214 závazných stanovisek ke schválení LHP dle § 4 odst. 3. zákona č. 114/92 Sb.

Porušování předpisů v ochraně přírody a krajiny a nerespektování podmínek uložených rozhodnutí se v prokázaných případech ve smyslu ustanovení § 87 a § 88 zákona o ochraně přírody a krajiny řešilo uložením pokut. V rámci 163 správních řízení za přestupky a protiprávní jednání byly uloženy pokuty v celkové výši 590.210,- Kč. Udělením 248 blokových pokut bylo vybráno dalších 67.200,- Kč. K pozastavení rušivé činnosti, vedoucí k nedovolené změně chráněné části přírody, musely správy CHKO přistoupit ve 43 případech.

## 4.2 Odborná podpora výkonu státní správy

Odborná podpora státní správy představuje především zpracovávání odborných stanovisek, posudků a vyjádření, ve výjimečných případech formou znaleckých posudků. V roce 2006 vydala krajská střediska AOPK ČR celkem 3 191 odborných stanovisek, posudků a vyjádření pro orgány státní správy a pro právnické a fyzické osoby.

AOPK ČR jako soudně znalecký ústav v roce 2006 vypracoval 15 znaleckých posudků, z toho jedenkrát byla AOPK ČR ustavena pro konkrétní případ soudním znalcem mimo zapsaný soudně znalecký obor. Z celkového počtu byly:

- 3 posudky vypracovány na základě žádosti Policie ČR;
- 8 posudků vypracována na základě žádosti ČIŽP;
- 4 posudky na základě žádosti obecních (městských) úřadů.

Po obsahové stránce z celkového počtu se šest posudků týkalo dřevin rostoucích mimo les (posouzení zdravotního stavu a bezpečnosti, posouzení míry poškození dřevin) a šest posudků zásahů do VKP (vodní toky a rybníky) a do biotopu zvláště chráněných

druhů živočichů. Jeden posudek hodnotil vliv stavby na krajinný ráz. Jeden posudek byl zpracován k vyhodnocení chemických vlastností půdy v navážce. AOPK ČR rovněž zajišťuje odbornou podporu Ministerstva životního prostředí jako ústředního orgánu státní správy v oblasti ochrany přírody a krajiny. Jedná se zejména o spolupráci na přípravě právních předpisů v oblasti ochrany přírody a krajiny, kterými se upravuje provádění jednotlivých zákonných ustanovení. Dále AOPK ČR připravuje odborné podklady pro metodické materiály, kterými Ministerstvo sjednocuje výkon státní správy orgánů ochrany přírody a krajiny. Na těchto materiálech spolupracují vybraní odborníci jak z ředitelství AOPK ČR, tak i regionálních pracovišť.

AOPK ČR, zejména správy CHKO připravují odborné podklady ve formě stanovisek pro povolování výjimek ze zákazů ve zvláště chráněných územích dle ust. § 43 zákona č. 114/1992 Sb., o kterých od novely citovaného zákona v roce 2004 rozhoduje svým usnesením vláda ČR. V loňském roce se jednalo o přibližně 250 stanovisek v této věci.

## 4.3 Metodické vedení a vzdělávání zaměstnanců

Během roku byly vydány nové vnitřní předpisy (organizační opatření ředitele, metodické listy) a aktualizovány starší tak, aby vyhovovaly měnícím se zákonům i potřebám organizace s cílem sjednotit předpisy vydané Správou ochrany přírody a AOPK ČR před sloučením obou organizací 1. ledna 2006.

I v roce 2006 věnovala AOPK ČR zvýšené úsilí otázce vzdělávání svých zaměstnanců, a to zejména získání zvláštní odborné způsobilosti pro správní činnost v oblasti ochrany přírody a krajiny, které u zaměstnanců

správ CHKO vyžaduje zákon č. 114/1992 Sb. v platném znění. Odbornou způsobilost získalo v roce 2006 složením zkoušky 105 zaměstnanců správ CHKO a ředitelství AOPK ČR. Vybraní pracovníci středisek AOPK ČR absolvovali dvoudenní školení k základním zákonům ve státní správě a ochraně přírody a krajiny. Souběžně zaměstnanci AOPK ČR v odborných profesích absolvovali 23 specializovaných kurzů a školení v rámci tzv. průběžného vzdělávání a zároveň si zvyšovali jazykovou kvalifikaci stanovenou pro úředníky.

## 4.4 Zpráva o poskytování informací podle zákona č. 123/1998 Sb. o právu na informace o životním prostředí a zákona č. 106/1999 Sb. o svobodném přístupu k informacím

V roce 2006 podaly fyzické či právnické osoby na AOPK ČR celkem 10 474 písemných i ústních žádostí o informace. Informace byly poskytnuty písemně v 686 případech, v ostatních případech osobně či

telefonicky. Pokud byla žádost podána pracovišti AOPK ČR jakožto nepříslušnému orgánu, byl žadatel odkázán na jiný subjekt kompetentní k poskytnutí informace.

## 5. Péče o přírodu a krajinu Nature and Landscape Management

In 2006, ANCLP CR designated the Vodopády Satiny/Satiny Waterfalls Natural Monument by the Beskydy Mts. PLA Administration. Establishing about ten small-size specially protected areas have been under preparation. The Ministry of the Environment of the CR approved a management plan of the Pálava PLA. ANCLP CR submitted to the Ministry of the Environment management plans of the Křivoklátsko and Moravský Kras/Moravian Karst PLAs. 83 management plans of small-size specially protected areas were approved, 41 to be approved and 57 have been drafted.

ANCLP CR carried out a number of practical measures. Finances supported non-investment measures, leading to conservation and resumption of natural elements and basic functions of landscape. ANCLP CR used 60.86 million CZK from Sub-programme of the Landscape Management Programme not considering specially protected areas to support 777 implemented measures. ANCLP CR prepared 15 expert and technical studies in total costs of 1.68 CKZ financed from a the title **Background and educational material for landscape management programmes**. Almost 86 million CZK were allocated for measures of Sub-programme of specially protected natural elements and Bird Areas management.

ANCLP CR used more than 4 million CZK from the Programme for the Stabilization of the Forests in the Jizerské hory Mountains and Mount Ještěd. From the funds of the River System Restoration Programme, about 52.7 million CZK were invested. ANCLP CR used 18.7 million CZK for 65 investment activities.

### 5.1 Nová zvláště chráněná území a památné stromy

V průběhu roku 2006 vyhlásila AOPK ČR prostřednictvím Správy CHKO Beskydy pouze jednu přírodní památku o rozloze téměř 9 ha. U některých zvláště chráněných území došlo k přehlášení z důvodu například zpřesnění hranic či předmětu ochrany.

#### Přírodní památka Vodopády Satiny (CHKO BESKYDY) - 8,7601 ha

Přírodní památka Vodopády Satiny se rozkládá v okrese Frýdek – Místek, v katastrálním území Malenovice.

**Předmět ochrany:** unikátní geologická a geomorfologická lokalita. Posláním přírodní památky je také umožnění přirozených procesů v území, především zachování geomorfologických charakteristik lokality.

**Popis fenoménu:** Horní tok Satiny představuje jeden z nejdelších a nejnázornějších příkladů skalních koryt v české části Karpat. Zájmový úsek toku je navíc vynikající ukázkou charakteru flyšových hornin. Horní část sledovaného úseku je založená v masivních odolných ostravických pískovcích, na které se vážou úseky toku, jež mají místy charakter soutěsky o hloubce přibližně 15 m s několika vodopády (výška do 3 m). V úseku vodního toku o délce asi 1 km se nachází neobvyklá koncentrace geologických a geomorfologických jevů, které jsou jinde sledovatelné na mnohem větších územích. Ojedinelá je rovněž interakce spadlých kmenů s korytem, jev, který se normálně nachází u zcela přirozených úseků koryt s úplnou absencí lidských zásahů. Zajímavé je například vytváření až 1,5 m vysokých „vodopádů“ zapříčiněných ležícími kmeny.

Podél skalnatého koryta Satiny se díky špatně přístupnému terénu uchoval lesní porost s poměrně přirozenou dřevinnou skladbou.

Z výzkumu fauny vodních bezobratlých živočichů vyplynula vysoká početnost a druhová pestrost původních populací, což svědčí o pestrých geomorfologických podmínkách a výjimečné zachovalosti koryta Satiny a také o čistotě vody v potoce. Nejvýznamnějšími zjištěnými druhy jsou chrostíci *Plectrocnemia brevis*, *Wormaldia copiosa* a *Rhyacophila philopotamoides*.

#### Nově přehlášená zvláště chráněná území:

V roce 2006 byla zrušena NPR Žehuňská obora a Žehuňský rybník. Připravuje se přehlášení NPR Žehuňský rybník. Na části Žehuňské obory byla vyhlášena NPR Kněžičky k ochraně teplomilných doubrav a stepních trávníků.

Pro zpřesnění hranic a uvedení do souladu se stávající legislativou znovu vyhlásila Správa CHKO Broumovsko PP Borek. Z důvodu efektivnější ochrany území byla v CHKO Jeseníky rozšířena PR Šumárník. V CHKO Litovelské Pomoraví se PP Bázlerova pískovna a PP Dalibor rozšířily o cenná území vzhledem k předmětu ochrany. Nově byly v CHKO Lužické hory zaměřeny hranice PP Bílé kameny. V CHKO Slavkovský les se PR Smraďoch v mírném rozsahu rozšířila o území lesního porostu s výskytem mofet. V souladu se stávající legislativou byla ve stejné CHKO a v původním rozsahu vyhlášena PP Olšová Vrata pod novým názvem PP Šemnická skála.

## Památné stromy

Ke konci roku 2006 bylo v odborné databázi památných stromů AOPK ČR v Praze evidováno 5 755 položek jednotlivých památných stromů, jejich skupin do pěti jedinců (malých skupin) a velkých skupin s více než pěti jedinci ve skupině. U malých skupin jsou popisovány jednotlivé stromy, stejně jako u solitérů. Velké skupiny nad pět jedinců byly popsány jedním záznamem. Celkový počet jedinců památných stromů je přes 23 500, počet skupin je 992, počet solitérních jedinců je 3 642 památných stromů.



**Foto:** Buk lesní (*Fagus sylvatica*) u Mšeckých Žehrovic (archiv AOPK ČR)

**Photo:** European beech (*Fagus sylvatica*) near Mšecké Žehrovice (archive of ANCLP CR)

## 5.2 Plány péče

### Plány péče o CHKO

Ministerstvem životního prostředí ČR byl schválen plán péče o CHKO Pálava. AOPK ČR dále předložila MŽP plány péče o CHKO Křivoklátsko a CHKO Moravský kras. Na základě projednání a zpracování připomínek lze předpokládat jejich schválení na začátku roku 2007.

Během roku 2006 byly kompletně zpracovány a v lednu 2007 na MŽP předloženy návrhy plánů péče pro CHKO Třeboňsko a CHKO Český les. Současně s návrhem plánu péče o CHKO Český les byl předložen návrh zonace CHKO zpřesněný do parcel a podklady potřebné pro jeho projednání. Pro obnovované plány péče o CHKO Blanič a CHKO Blanský les proběhla terénní šetření, byly shromážděny aktuální podklady a probíhaly práce na jejich rozborové části.



**Foto:** NPR Děvín - Trůn v CHKO Pálava (archiv Správy CHKO Pálava)

**Photo:** NNR Děvín - Trůn (Throne) in the Pálava PLA (archive of the Pálava PLA Administration)

### Plány péče o MZCHÚ

#### Schválené plány péče

V roce 2006 schválilo MŽP připravené a předložené plány péče o NPR Kněžhyně – Čertův mlýn, Raná, Oblík, Rejvíz, Karlštejn a dodatek k plánu péče o NPR Praděd a NPR Šerák-Keprník a dále plány péče o NPP Dubí hora, Kamenná slunce, Vrkoč, Klonk, Lochkovský profil, Barrandovské skály a U Nového mlýna.

Správy CHKO zpracovaly, projednaly a schválily plány péče pro přírodní rezervace Kladnatá-Grapy, Dolnoněmčanské louky, Hutě, Mravenčí louka, Pod Žitkovským vrchem, Záhumenice, Podlesí, Sněžná kotlina, Borek u Domašova, Vysoký vodopád, Šumárník, Kokořínský důl, Lípa, Studený vrch, Neratovské louky, Lazurový vrch, Prameniště Teplé a dodatky k plánu péče PR Klet' a pro následující přírodní památky Byčinec, Podgruň, Motyčanka, Kyčmol, Pod Jurášskou, Pod Lukšincem, Obidová, Zubří, Stříbrník, Kudlačena, Vodopády Satiny, Dubiny, Grun, Hrnčárky, Lom Rasová, Mechnáčky, Nové louky, U zvonice, V krátkých, Provázková louka, Meandry Chvalšinského potoka, Borek, Veský mlýn, Libunecké rašeliniště, Smrčina, Zadní Hutisko, Špičák u Střezivojic, Stráně Truskavenského dolu, Stráně Hlubokého dolu, Želízky, Pustý zámek, Kačenčina zahrádka, Homolka, Bílá skála, Černá skála, Devět skal, Drátenická skála, Krejcarský les, Lisovská skála, Malinská skála, Na skále, Pasecká skála, Světnovské údolí, Vlčí kámen a dodatky k plánu péče o PP Horní luka.

#### Prodloužené plány péče

Plán péče o NPR Stará řeka byl schválen prodloužením, stejně tak i plány péče o PR Branty, Olšina u Skleného a o PP Brožova skála a Rozštípená skála.

### Plány péče předložené ke schválení

AOPK ČR předložila Ministerstvu životního prostředí ke schválení plány péče o NPR Javořina, Drbákov-Albertovy skály, Janovský potok, Kohoutov, Lednické rybníky, Chejlava, Dářko, Ransko, Větrníky a Bukačka o NPP Dalejský profil, Na Špičáku, Zlatý vrch, Šípka, Lužní potok, Semínský přesyp, Odkryv v Kravařích a Švařec.

Správy CHKO dále vypracovaly plány péče, u nichž lze předpokládat schválení v roce 2007, o PR Vápenka, Polanský les, Smraďoch, Údolí Teplé, Podhorní vrch, Žižkův vrch, Jelení lázeň a PP Brazilka, Líska, Kytlice, Hluboče a Koňský pramen.

### Rozpracované plány péče

V roce 2006 zahájila AOPK ČR práce na zpracování plánů péče o NPR Broumovské stěny, Větrušické

rokle, Vůznice, Špraněk, Polanská niva, Pouzdřanská step – Kolby, Sedlo, Milešovka, Lovoš, Bořeň a dodatek k plánu péče o NPR Šerák-Keprník (část na LHC Javorník) a pro NPP Polické stěny, Borečský vrch, Březinské tisy, Janský vrch, Medník, Venušiny misky, Borový, Jeskyně Na Pomezí, Třesín a Landek.

Započalo také zpracování plánů péče pro přírodní rezervace Horní louky, Ve Vlčí, Bílé potoky, Jalovcová stráž, Javorůvky, Lazy, Ploštiny, Ostaš, Křížová cesta, Podtrosecká údolí, Prachovské skály, Klokočské skály, Doubrava, Holina, Hubský, Strádovka a Mokřadlo a přírodní památky Poskla, Chmelinec, Pod Hřibovňou, Dobšena, Kaňoury, Šumlatová, Mořská transgrese, Pískovcové sloupky, Kočičí skály, Milhostovské mofety, Sirňák, Upolíny u Kamenice, Polánka, V Koutech a Na Skalách.

**Tabulka č. 1: Přehled plánů péče zpracovávaných v roce 2006**

*Table No. 1: List of management plans processing in 2006*

SCHKO <i>PLA Administration</i>	Schválené <i>Approved</i>	Před schválením <i>Before approval</i>	Rozpracované <i>Being processed</i>
Beskydy	13	1	0
Bílé Karpaty	14	2	12
Blaník	1	2	0
Blanský les	4	0	0
Broumovsko	1	0	7
České středohoří	5	4	7
Český kras	5	1	1
Český les	1	1	0
Český ráj	1	0	5
Jeseníky	9	1	4
Jizerské hory	0	0	0
Kokořínsko	5	4	0
Křivoklátsko	1	1	1
Labské pískovce	0	0	2
Litovelské Pomoraví	0	0	3
Lužické hory	2	8	0
Moravský kras	0	0	0
Orlické hory	2	2	0
Pálava	0	2	1
Poodří	0	3	4
Slavkovský les	3	6	3
Třeboňsko	1	0	0
Žďárské vrchy	15	3	0
Železné hory	0	0	7
<b>Celkem</b>	<b>83</b>	<b>41</b>	<b>57</b>

## 5.3 Krajinotvorné programy

### Program péče o krajinu

Program péče o krajinu (PPK) existuje od roku 1996. Předmětem podpory jsou neinvestiční opatření, vedoucí k ochraně a obnově přírodních složek a základních funkcí krajiny. Finanční prostředky na realizaci opatření v rámci programu jsou vyčleňovány každoročně ze státního rozpočtu. Jejich poskytování stanovují pravidla PPK, vydávaná Ministerstvem životního prostředí. Administraci i v roce 2006 programu zabezpečovala AOPK ČR.

Program péče o krajinu se dělí na dva základní podprogramy:

- Podprogram péče o krajinu – pro krajinu mimo ZCHÚ jsou příjemcem finančních prostředků zpravidla vlastníci či nájemci pozemků, případně pověřené osoby, a to na základě vydaných rozhodnutí.
- Podprogram péče o zvláště chráněné části přírody a ptáčích oblastech – příjemcem finančních prostředků je AOPK ČR, realizaci jednotlivých opatření zajišťuje smlouvami o dílo.

Samostatným titulem, využívaným v rámci obou podprogramů, je titul Podkladové a osvětové materiály pro krajinotvorné programy (studie). V rámci tohoto titulu byly v roce 2006 zpracovávány podkladové materiály pro využití v Programu péče o krajinu i v Programu revitalizace říčních systémů. Tyto podkladové materiály slouží jak zohledňování zájmů ochrany přírody např. při územním plánování, tak systematické realizaci krajinotvorných opatření ve vybraných územích.

### Podprogram péče o krajinu

V rámci Podprogramu péče o krajinu zajistila AOPK ČR v roce 2006 opatření odpovídající níže uvedeným dotačním titulům:

#### A. OCHRANA KRAJINY PROTI EROZI

- Asanace a stabilizace projevů plošné a rýhové eroze mimo koryta vodních toků (jedná-li se pouze o preventivní opatření, nikoliv o odstranění následků nevhodného hospodaření nebo užívání - zemní práce, meze, průlehy)
- Tvorba biologických protierozních opatření a realizace vymezených a schválených územních systémů ekologické stability (ÚSES) z geneticky a stanovištně odpovídajícího osiva a sadbového materiálu (výsadba dřevin, zakládání trvalých travních porostů)

#### B. UDRŽENÍ KULTURNÍHO STAVU KRAJINY

- Vytváření podmínek pro zachování významných biotopů (šetrné kosení, likvidace náletových dřevin, extenzivní pastva)
- Ošetření památných stromů a památných alejí a dalších významných stromů a alejí
- Výsadba nelesní zeleně (včetně ovocných stromů, především tradičních krajových odrůd)

#### C. PODPORA DRUHOVÉ ROZMANITOSTI

- Opatření k podpoře druhové rozmanitosti (rozrušování drnu, prohlubování a vytváření tůňek)
- Opatření k podpoře přírodě blízkého hospodaření v lesích, zejména ve vymezených a schválených prvcích územních systémů ekologické stability (opatření nad rámec stanovený zákonem o lesích)

Na PPK pro krajinu mimo zvláště chráněná území bylo pro AOPK ČR v roce 2006 vyčleněno 64 mil. Kč. Z podprogramu péče o krajinu se na podporu 777 realizovaných akcí z celkové finanční částky čerpalo 60,86 mil. Kč. Z titulu Podkladové a osvětové materiály pro krajinotvorné programy zpracovala AOPK ČR 15 odborných prací v celkové hodnotě 1,68 mil. Kč.

Nejvíce akcí se v roce 2006 realizovalo z titulu Vytváření podmínek pro zachování významných biotopů. Nejvíce finančních prostředků bylo vynaloženo na opatření z titulu Asanace a stabilizace projevů plošné a rýhové eroze mimo koryta vodních toků. Právě pravidelná péče o mnohé luční a mokřadní biotopy a realizace prvků ÚSES patří mezi priority Koncepce krajinotvorných programů, zpracovaná AOPK ČR v roce 2004. Naopak nejméně využívaným dotačním titulem programu je Asanace a stabilizace projevů plošné a rýhové eroze mimo koryta vodních toků.



**Foto:** Rohov (okr. Opava) - Výsadba ovocné aleje, titul Výsadba nelesní zeleně (Ing. Radim Jarošek)

**Photo:** Rohov (Opava, North Moravia & Silesian Region) - Outplanting of an alley of fruit trees, Title B3 (Ing. Radim Jarošek)



**Tabulka č. 2: Výše finančních prostředků čerpaných z „Podprogramu péče o krajinu“ jednotlivými středisky**

Table No. 2: Amount of finances expended from Landscape Conservation Programme by regional offices

Krajské středisko Regional office	Čerpáno (Kč) Expended [CZK]
<b>Dotační tituly A-C Funding titles A-C</b>	
Brno	11.265.426,-
České Budějovice	5.007.576,-
Havlíčkův Brod	5.301.170,-
Hradec Králové	1.967.170,-
Karlovy Vary	2.278.934,-
Liberec	1.743.977,-
Olomouc	5.791.542,-
Ostrava	5.296.815,-
Pardubice	1.665.330,-
Plzeň	4.389.221,-
Praha	6.495.599,-
Ústí n.L.	7.038.412,-
Zlín	2.616.111,-
<b>Celkem / Total</b>	<b>60.857.283,-</b>
<b>Studie a odborné publikace Studies and publications A-C</b>	
České Budějovice	412.856,-
Liberec	55.067,-
Olomouc	205.632,-
Pardubice	299.500,-
Praha	200.000,-
Zlín	84 252,-
Ředitelství	418.806,-
<b>Celkem / Total</b>	<b>1.676.113,-</b>

### Podprogram péče o zvláště chráněné části přírody a ptačí oblasti

V rámci Podprogramu péče o ZCHÚ a ptačí oblasti byla v roce 2006 zajišťována opatření odpovídající níže uvedeným dotačním titulům:

1. Vyhotovení plánu péče a zeměměřické práce v předemětných územích
2. Údržba a budování technických zařízení nebo objektů sloužících k zajištění státem chráněných zájmů v předemětných územích

3. Opatření směřující k odstranění dřívějších negativních zásahů nebo negativních vlivů, působících v předemětných územích
4. Opatření zajišťující existenci částí přírody, pro jejichž ochranu byla předemětná území zřízena nebo existenci zvláště chráněného druhu

MŽP pro rok 2006 přidělilo AOPK ČR na realizaci opatření v rámci Podprogramu péče o zvláště chráněné části přírody a ptačí oblasti celkem 86.097.150,- Kč. Z těchto finančních prostředků správy CHKO a ředitelství AOPK ČR vyčerpaly na jednotlivá opatření PPK celkem 85.899.646,- Kč. Daná částka zahrnuje i podkladové materiály a studie dle směrnice MŽP č. 3/2006, článku 21, kdy bylo celkem správami CHKO a ředitelstvím AOPK ČR vyčerpáno 1.689.884,- Kč. Procentuální podíl základních titulů na celkovém čerpání finančních prostředků je znázorněn graf č. 1.

Z celkové částky nebylo čerpáno 197.504,- Kč, ze které se dle § 47 zákona č. 218/2000 Sb. převedlo 46.582,- Kč do rezervního fondu PPK. Zbýlá částka 150.922,- Kč byla vrácena do státního rozpočtu.



**Foto:** Druhově bohaté louky v Březné jsou pravidelně koseny v rámci titulu B1 (Jan Koutný)

**Photo:** Species-rich meadows in Březná are regularly mowed within Title B1 (Jan Koutný)

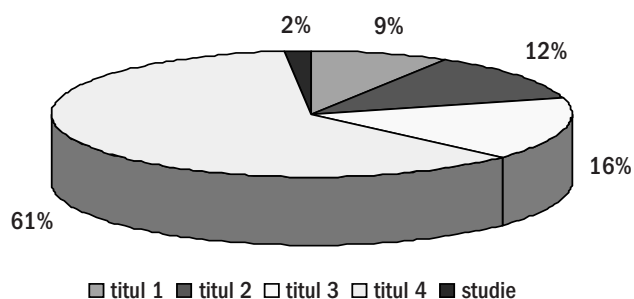
**Tabulka č. 3: Výše finančních prostředků čerpaných z Podprogramu péče o zvláště chráněné části přírody a ptačí oblasti jednotlivými správami CHKO v roce 2006**

*Table No. 3: Amount of finances expended from the Landscape Management Sub-programme on specially protected parts of nature and Bird Areas by regional offices*

Správa CHKO PLA Administration	Čerpáno (Kč) Expended [CZK]
Beskydy	6.664.000,-
Bílé Karpaty	13.002.560,-
Blaník	1.274.800,-
Blanský les	2.739.064,-
Broumovsko	2.658.983,-
České středohoří	4.492.999,-
Český kras	1.719.387,-
Český les	1.272.700,-
Český ráj	4.141.503,-
Jeseníky	5.774.667,-
Jizerské hory	2.392.120,-
Kokořínsko	5.998.670,-
Křivoklátsko	2.782.815,-
Labské pískovce	3.606.499,-
Litovelské Pomoraví	2.375.908,-
Lužické hory	1.728.777,-
Moravský kras	1.973.294,-
Orlické hory	1.698.108,-
Pálava	2.525.999,-
Poodří	2.112.208,-
Slavkovský les	3.485.001,-
Třeboňsko	3.412.719,-
Žďárské vrchy	4.468.981,-
Železné hory	1.908.000,-
<b>Celkem / Total</b>	<b>84.209.762,-</b>
<b>Studie a odborné publikace</b>	
Beskydy	103.000,-
Broumovsko	82.000,-
Český kras	124.952,-
České Středohoří	50.000,-
Křivoklátsko	54.000,-
Labské pískovce	218.500,-
Ústředí AOPK ČR Praha	1.027.432,-
Žďárské vrchy	30.000,-

**Graf č. 1: Podíl základních titulů na celkovém čerpání finančních prostředků vynaložených z Podprogramu péče o krajinu zvláště chráněné části přírody a ptačí oblasti v roce 2006**

*Figure No. 1: Proportion of the basic titles out of the total funds expended from Landscape Management Sub-programme on specially protected parts of nature and Bird Areas in 2006*



**Foto:** Opravený povalový chodník v PR Kokořínský důl, Vojtěchov (Marcela Holubová)

**Photo:** Repaired pavemant in the Kokořínský důl NR, Vojtěchov (Marcela Holubová)



**Foto:** Obnova značení památných stromů z prostředků PPK - CHKO Český les (Jiří Pavlásek)

**Photo:** Reconstruction of marking of monument trees financed from the Landscape Management Programme - the Český les PLA (Jiří Pavlásek)



**Foto:** Ichthyologický průzkum - Nemanický potok v CHKO Český les (Milena Prokopová)

**Photo:** Ichthyological research - Nemanický potok brook in the Český les PLA (Milena Prokopová)



**Foto:** Sečení okolí Břežové tůňě v PR Plané loučky (archiv Správy CHKO Litovelské Pomoraví)

**Photo:** Mowing around Břežová tůň pool in the Plané loučky NR (archive of Administration of Litovelské Pomoraví PLA)

## Program stabilizace lesa v Jizerských horách a na Ještědu

V souvislosti s přípravou Mistrovství světa v klasickém lyžování, které bude v roce 2009 hostit město Liberec, vypsallo Ministerstvo životního prostředí „Program stabilizace lesa v Jizerských horách a na Ještědu“ i pro rok 2006. Program umožňoval čerpání finančních prostředků ze státního rozpočtu na podporu opatření neinvestičního charakteru v rámci vymezeného území v části CHKO Jizerské hory a na Ještědu.

Poskytované dotace byly určeny na akce, které měly za cíl:

- zvýšit ekologickou stabilitu dotčených imisně zatížených lesních porostů,
- zvýšit druhovou a prostorovou rozrůzněnost lesa pro trvalou provozuschopnost sportovišť,
- řešit další nezbytná kompenzační opatření i v navazující mimolesní krajině.

V roce 2006 bylo AOPK ČR z Programu přiděleno celkem 4.272.000,- Kč, ze kterých se vyčerpal 4.097.387,- Kč. Nejvíce finančních prostředků, přes 64,1% (2.627.890,- Kč), vynaložila AOPK ČR na nosný okruh dotačních titulů podporujících přímo strukturu a stabilitu lesních ekosystémů (sběr a výsadby původních druhů dřevin a keřů, individuální ochrana, či rekonstrukce a budování oplocenek). V pořadí druhým nejvíce uplatňovaným se stal dotační titul na zpracování studií a podkladových materiálů k plánu péče, v rámci kterého bylo čerpáno přes 16,3% (668.775,- Kč). K nejméně čerpaným patřily tituly dotující protierozní opatření a kompenzační opatření v krajině mimo les s 10,9% (446.095,- Kč), resp. 8,7% (354.627,- Kč).

Z přidělené částky zůstalo nevyčerpano 174.613,- Kč, ze kterých bylo 174.000,- Kč vráceno MŽP a 613,- Kč převedeno do rezervního fondu.



**Foto:** Výsadba aleje ze stromů javoru kleny (*Acer pseudoplatanus*) podél Kasárenské cesty ve vrcholových partiích Jizerských hor. (Archiv o.s. Suchopýr)

**Photo:** Out planting of alley of sycamore (*Acer pseudoplatanus*) trees along Kasárenská Road in high parts of the Jizerské hory Mountains (Archive of Civic Association Suchopýr)

## Program revitalizace říčních systémů

Program revitalizace říčních systémů (PRŘS) je dotačním programem Ministerstva životního prostředí a slouží pro zajištění finanční pomoci při úpravách a zlepšování vodního režimu v krajině a při výstavbě a obnově ČOV a kanalizací. Finanční prostředky na program se každoročně vyčleňují ze státního rozpočtu. V roce 2006 bylo na tento program uvolněno 488 mil. Kč. Administraci programu zabezpečuje AOPK ČR, která může být zároveň i příjemcem dotace. Na regionální úrovni zajišťuje program

ve spolupráci s Regionálními poradními sbory (RPS).

Z následujícího přehledu vyplývá, že nejvíce finančních prostředků z PRŘS bylo vynaloženo na čistírny odpadních vod a kanalizací. Dominantní postavení mezi realizovanými opatřeními z hlediska celkového počtu akcí si i nadále udržuje podprogram Obnova retenční schopnosti krajiny. Jedná se především o revitalizaci v minulosti zaniklých a poškozených vodních nádrží.

**Tabulka č. 4: Dotační tituly platné v roce 2006, včetně předběžného přehledu vynaložených finančních prostředků na jejich podporu a počet realizovaných akcí**

Table No. 4: Fund Titles in 2006 including preliminary overview of expended finances on the titles' support and number of realised activities (source ALPNC CR)

Typ revitalizačního opatření <i>Type of restoration measures</i>	Počet akcí <i>Number of measures</i>	tis. Kč. <i>in thousands of CZK</i>
revitalizace přirozené funkce vodních toků <i>restoration of watercourse natural function</i>	36	68.384,-
zakládání a revitalizace prvků systému ekologické stability vázaných na vodní režim <i>establishing and restoration of ecological stability system elements related to water regime</i>	9	11.697,-
odstraňování příčných překážek na vodních tocích a podpora takových technických řešení, která je neobsahují (doplňování a stavba rybích přechodů) <i>removing of cross barriers on watercourses and support of such technical solutions that don't include them (refilling and construction of fish passes)</i>	5	7.374,-
revitalizace retenční schopnosti krajiny <i>restoration of water retaining capacity of the landscape</i>	72	155.561,-
výstavba a obnova čistíren odpadních vod a kanalizace vč. zakládání umělých mokřadů <i>construction and resumption of sewage treatment plants and drainage including establishing artificial wetlands</i>	54	204.737,-
revitalizace přirozené funkce vodních toků s revitalizací retenční schopnosti krajiny <i>restoration of watercourse natural function with a restoration of water retaining capacity of the landscape</i>	26	39.929,-

V roce 2006 dostala AOPK ČR v rámci programu přidělenou systémovou dotaci ve výši 27.285.000,- Kč. V rezervním fondu zůstala na začátku roku 31.965.152,- Kč. Celkem bylo tedy k dispozici na realizaci opatření z PRŘS 59.250.152,- Kč. Celkem bylo v roce 2006 proinvestováno 52.679.994,- Kč.

Stavebně byly dokončeny následující akce: „Revitalizace Žehrovky a rybníků Podsemínský

a Nebákovský“, „Obnova ekosystému rybníka Řežabinec v NPR Řežabinec - Řežabinecké tůně“, „Rekonstrukce Dubového rybníka“ a „Revitalizace rybníční soustavy Toto-Karo“.

V roce 2007 budou pokračovat tyto akce: „Revitalizace Zámecké Moravy“, „Zprůtočnění slepého ramene v NPR Blanice“, „Revitalizace Bohdanečského rybníka a rybníka Matka, IV.-V.etapa“.

## 5.4 Ostatní praktická opatření v ochraně přírody a krajiny

### Správa nezcizitelného státního majetku ve zvláště chráněných územích

V roce 2006 byla opět část praktických opatření pro zlepšení přírodního prostředí financována z Podprogramu Správa nezcizitelného státního majetku ve zvláště chráněných územích (dále jen „Program“). Náplní tohoto Programu je péče o majetek – pozemky ve vlastnictví státu ve zvláště chráněných územích, ke kterým mají příslušnost k hospodaření odborné organizace ochrany přírody (správy NP a AOPK ČR). Cílem opatření prováděných na pozemcích je stabilizace přírodních faktorů prostředí, ovlivňujících či podmiňujících existenci chráněných ekosystémů a ostatních objektů, i faktorů umělých (lidskou činností ovlivněných), které jako součást pravidelných hospodářských zásahů spolupůsobily při jejich vzniku a utváření. Jedná se převážně o pravidelně prováděné zásahy a opatření, které výrazně přispívají ke zvýšení početnosti zvláště chráněných druhů rostlin a živočichů a zlepšení stavu jejich společenstev. Další významnou oblastí finanční podpory je zajištění provozní bezpečnosti a funkčnosti vodních děl ve správě AOPK ČR.

Finanční podporu z tohoto Programu lze poskytovat na tato opatření:

- A. Vyhotovení plánu péče o ZCHÚ
- B. Zpracování lesního hospodářského plánu v ZCHÚ
- C. Zajištění dokumentů a podkladů nutných k provozu vodního díla v ZCHÚ
- D. Údržba a budování technických zařízení nebo objektů sloužících k zajištění státem chráněných zájmů v ZCHÚ
- E. Opatření směřující k odstranění dřívějších negativních zásahů nebo negativních vlivů, působících v ZCHÚ
- F. Opatření zajišťující existenci částí přírody pro jejichž ochranu bylo ZCHÚ zřízeno na pozemcích ve vlastnictví státu

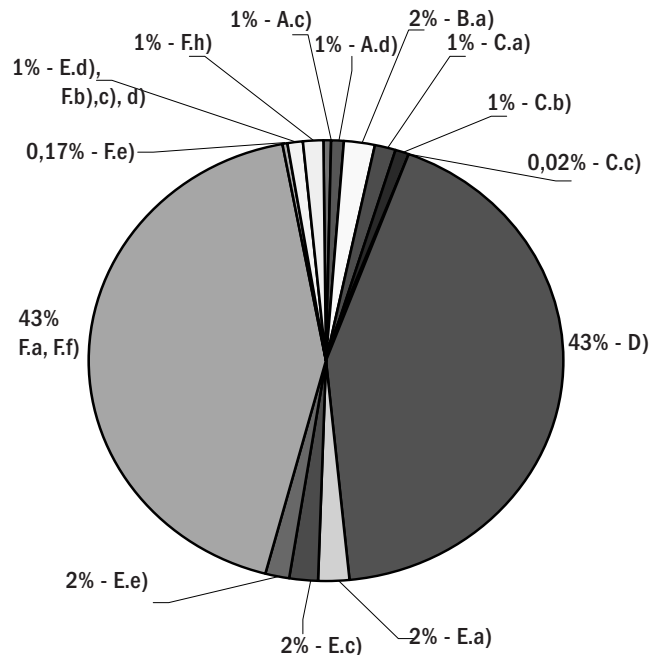
V průběhu roku 2006 schválilo MŽP celkem 65 investičních záměrů předložených AOPK ČR. Na tyto záměry bylo ze státního rozpočtu uvolněno 15.704.000,- Kč, z rezervního fondu pak 3.227.637,- Kč a následně vyúčtováno celkem 18.743.304,- Kč. Do rezervního fondu pro rok 2007 převededla AOPK ČR částku ve výši 9.815,- Kč, která bude využita v daném roce.

Z jednotlivých dotačních titulů lze jako nejvíce využitý označit dotační titul F, zejména potom F.a) - kosení, pastva a F.f) - odstraňování náletu. Následuje titul D - údržba a budování technických zařízení nebo objektů. Ostatní dotační tituly byly financovány v minoritní míře.

Graf č. 2:  
Výše čerpání finančních prostředků programu Správa nezcizitelného státního majetku v ochraně přírody a krajiny podle dotačních titulů

Figure No. 2:

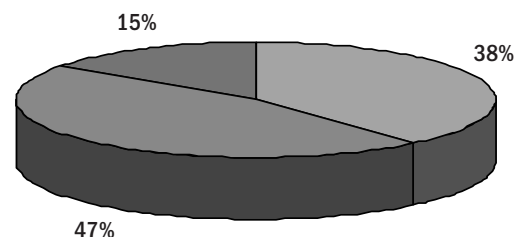
Amount of funds from programme State property administration according to individual fund titles



Graf č. 3:  
Podíl čerpání finančních prostředků dle typu ekosystému

Figure No. 3:

Proportion of funds according to the main ecosystem types



- Péče o vodní ekosystémy (38%)  
Water ecosystem management (38%)
- Péče o nelesní ekosystémy (15%)  
Non-forest terrestrial ecosystem management (15%)
- Péče o lesní ekosystémy (47%)  
Forest ecosystem management (47%)

**Tabulka č. 5: Výše čerpání finančních prostředků z programu Správa nezcizitelného státního majetku v ochraně přírody a krajiny podle předmětu opatření**

Table No. 5 : Amount of funds from programme State property administration according to subject of activity

Dotační titul Fund Title	Předmět akce Subject of Activity	Výše čerpání finančních prostředků [Kč] Amount of funds [CZK]	v [%] in [%]
A.c)	geodetické vytyčení hranic <i>geodetic demarcation</i>	130.000,-	0,7
A.d)	vyhotovení geometrického plánu <i>developing a geometric plan</i>	117.773,-	0,6
B.a)	vyhotovení lesního hospodářského plánu <i>developing a forest management plan</i>	444.343,-	2,4
C.a)	provádění technicko bezpečnostního dohledu na vodní dílo <i>implementation of technological safety supervision over a water work</i>	263.150,-	1,4
C.b)	vyhotovení manipulačního řádu <i>developing manipulating rules</i>	126.002,-	0,7
C.c)	vyhotovení hospodářsko provozního řádu vodního díla <i>developing management operational rules of a water work</i>	4.000,-	0,0
D	údržba a budování technických zařízení nebo objektů (bariéry, oplocení, komunikace, technické objekty na rybnících, obnova tůní, umělých hnízdišť atd.) <i>management and construction of technical facilities (barriers, fencing, communication, technological facilities on fishponds, restoration of pools, artificial breeding sites, etc.)</i>	7.994.105,-	42,7
E.a)	odstranění skládky <i>removal of a waste dump</i>	319.466,-	1,7
E.c)	obnova vegetačního krytu (výsadba, zatravnění) <i>vegetation cover restoration (outplanting, grassing)</i>	408.366,-	2,2
E.e)	likvidace nebo redukce invazních druhů <i>eradication or reduction of invasive species</i>	292.383,-	1,6
F.a), F.f)	sečení, pastva, odstranění náletu <i>mowing, grazing, removal of seedings</i>	8.145.411,-	43,5
F.e)	péče o památné stromy <i>monument tree management</i>	32.220,-	0,2
E.d), F.b), c), d)	lesnická opatření <i>forestry measures</i>	212.969,-	1,1
F.h)	zajišťování původního rostlinného nebo živočišného materiálu a praktická záchrana <i>providing primary plant and animal material and practical protection and recovery</i>	253.116,-	1,4
<b>Celkem / Total</b>		<b>18.743.304,-</b>	<b>100,0</b>

## Ostatní projekty

Agentura ochrany přírody a krajiny ČR se v roce 2006 zapojila do několika projektů. Většina z nich se zabývá poradenstvím zaměřeného především na ekologické zemědělství. Tyto projekty jsou financovány převážně z Evropského sociálního fondu, přesněji z Operačního programu rozvoje lidských zdrojů (OP RLZ). Jedná se o následující projekty:

- Agroenvironmentální informační a poradenská centra v ČR - vytvoření sítě v Pardubickém, Olomouckém, Moravskoslezském a Zlínském kraji,
- Síť informačních center zaměřených na agroenvironmentální programy v Jihomoravském kraji a kraji Vysočina.

Z prostředků UNDP-GEF je financován projekt Zachování biologické rozmanitosti trvalých travních porostů v pohoří Karpat v České republice prostřednictvím cíleného využití nových mechanismů financování Evropského společenství. Cílem projektu je posílit management druhově bohatých luk v CHKO Beskydy a Bílé Karpaty tak, aby byla tato rozmanitost zachována. K dalším z cílů patří zhodnocení dotačních mechanismů Evropské unie.

Na obecnou informovanost o ochraně životního prostředí a udržitelném rozvoji v regionu se zaměřují projekty:

- Informačně-vzdělávací systém v chráněných územích Českého Švýcarska.
- Střediska udržitelného rozvoje venkova v Libereckém kraji.
- Informační centra environmentální výchovy, vzdělávání a osvěty - Přírodě Olomouckého kraje.

Na poskytování informací o udržitelném rozvoji se soustředí projekt s názvem Standard vzdělávání v oboru environmentalistika - výchova a vzdělávání pro trvale udržitelný rozvoj života v ČR.

Za zmínku stojí rovněž projekt Síť environmentálních a informačních center pro péči o mokřady a vodu v krajině, financovaný z OP RLZ, a projekt LIFE-Nature v Moravském krasu - Obnova teplomilných stanovišť v Moravském krasu, který v roce 2006 běžel již třetím rokem. Sledování návštěvnosti lokalit a jejího vlivu na životní prostředí se věnoval projekt Analýza turistické návštěvnosti ve vybraných lokalitách Libereckého kraje.

## 6. Výzkum a dokumentace Research and Documentation

**A**NCLP CR monitored occurrence and distribution and their changes in endangered wild plant and animal species. It prepared and implemented active measures considering species' protection. They include long-term and new recovery programmes and action plans for the selected species.

ANCLP CR carried out long-term natural element monitoring, considering above all fulfilling obligations raised from the European Community and Czech Republic legislation. Preparative phase of monitoring conservation status of the target wild plant and animal species and subspecies and natural habitat types under the Directive on the Conservation of Natural Habitats and of Wild Fauna and Flora was finished. Monitoring based on the Directive on the Conservation of Wild Birds successfully continued in 2006. Methodologies of long-term wildlife and habitat monitoring in the Czech Republic were tested and data collecting for evaluative report to the European Commission was carried out.

ANCLP CR also carried out the Nature Conservancy Central Register including the Digital Register Databasis, <http://drusop.nature.cz>. The Nature Conservancy Information System was provided by Internet websites - [www.chm.nature.cz](http://www.chm.nature.cz).

### 6.1 Záchrané programy a programy péče o vybrané druhy

AOPK ČR sledovala i v roce 2006 výskyt a rozšíření vybraných ohrožených druhů rostlin a živočichů a jejich změny. Připravila a realizovala druhově specifická aktivní opatření, mezi které se zařadily dlouhodobější i nově připravované záchrané programy a programy péče o vybrané druhy.

#### Záchraný program perlorodky říční

V roce 2006 byla ukončena druhá etapa záchraného programu a rozpracováno vyhodnocení realizace programu za období 2000 až 2006. Konečné vyhodnocení bude dokončeno na konci roku 2007 a stane se výchozím dokumentem při plánování další pětileté etapy záchraného programu. AOPK ČR dále zajistila monitoring perlorodky říční ve vybraných územích a celoroční péči o odchovné prvky na Zlatém potoce, na Blanici a na Lužním potoce a v letním období proběhla inventarizace populace na Lužním potoce a řece Malši a vyhodnocení početnosti adultní populace v kontrolních úsecích na řece Blanici, Malši, Lužním potoce a Zlatém potoce.

#### Záchraný program matizny bahenní

AOPK ČR v roce 2006 zadala vypracování celkového vyhodnocení realizace záchraného programu v letech 1998 až 2006. Byl realizován monitoring současných populací a pokračovalo v aktivitách péče o druh (výsadby napěstovaných rostlin, výsevy nažek na připravené plochy a management ploch s rostlinami matizny). Správa CHKO Litovelské Pomoraví zajistila management v NPP Hrdibořické rybníky. Sdružení Sagittaria a Úřad města Olomouce zajistili pro AOPK ČR management lokality Černovířské slatiniště.

#### Záchraný program rdestu dlouholistého

Součástí realizace programu se stal monitoring stávající populace druhu v přechodně chráněné ploše Rameno u Stříbrného rybníka a na lokalitách, na nichž proběhly v roce 2005 výsadby. Ani jedna z výsadeb nebyla úspěšná. V souvislosti se zjištěnými výsledky proběhlo několik jednání s pracovníky Povodí Labe o možných zásazích na lokalitě.

#### Záchraný program sysla obecného

V průběhu roku 2006 dokončila AOPK ČR definitivní znění tohoto záchraného programu. Současně probíhaly následující aktivity: v jarním a letním období monitoring na 34 lokalitách tohoto druhu, vytvoření podrobného katalogu lokalit s přehledem průběhu, financování a problematičnosti jejich managementu. Pro jednotlivé lokality druhu se vytvořila síť garantů pro zajištění kontroly a jejich managementu. Ve spolupráci se zoologickými zahradami v Praze a Brně byly zahájeny práce na experimentálním ověření možnosti umělých chovů sysla.

#### Program péče o bobra evropského

V zimních měsících roku 2006, ve kterém došlo k vytvoření výsledné podoby programu péče, proběhl monitoring nejvýznamnějších oblastí výskytu bobra evropského v ČR. Cílem monitoringu bylo stanovit přesný počet rodin a jedinců v monitorovaných územích, jakožto zjistit jejich habitatové a potravní nároky. Následovalo propracovávání zonace diferencované ochrany populace bobra evropského v ČR. Na základě monitorovacích výsledků a vymezení



oblastí bylo území České republiky rozděleno do tří zón s různým stupněm ochrany bobra evropského.

### Program péče o velké šelmy (rys ostrovid, medvěd hnědý, vlk obecný)

AOPK ČR zpracovala 4431 dotazníků týkajících se výskytu velkých šelem v ČR, rozesílané v dvouletých intervalech prostřednictvím obcí s rozšířenou působností do všech honiteb v České republice, na správy národních parků i na regionální pracoviště AOPK ČR, tj. krajská střediska a správy CHKO. Česká inspekce životního prostředí uspořádala ve dnech 5. a 6. dubna 2006 v seminář o ochraně velkých šelem, kde pracovníci AOPK ČR přednášeli o Záchraném programu - programu péče o velké šelmy a výsledcích monitoringu velkých šelem v ČR.



Foto: Vlč (Canis lupus) - CHKO Beskydy (K. Brož)  
Photo: Gray Wolf (Canis lupus) - Beskydy PLA (K. Brož)

### Program péče o vydru říční

Na podzim roku 2006 proběhlo celonárodní mapování vydry říční v ČR, podrobnější mapování vybraných evropsky významných lokalit a detailní stopování vydry říční v CHKO Beskydy a NP a CHKO Šumava. Následně byla zformulována výsledná podoba programu péče.



Foto: Medvěd hnědý (Ursus arctos) -archiv Správy CHKO Beskydy

Photo: Brown Bear (Ursus arctos) - archive of the Beskydy PLA Administration)

K dalším záchraným programům realizovaných v roce 2006 patří programy hnědáka osikového, hnědáka chrastavcového, jasoně dymnivkového, sinokvětu chrpovitého, pro druhy rodu kuřička (k. hadcová, k. hercynská a k. krkonošská). V průběhu roku probíhala také příprava a oponentury záchraných programů pro některé z druhů ohrožených rostlin. Konkrétně se jednalo o hvozdík písečný český, hořec jarní, hořeček mnohotvarý český, plavín štítnatý a vstavač trojzubý.



Foto: Vydra říční (Lutra lutra) - archiv Střediska Havlíčkův Brod

Photo: Eurasian Otter (Lutra lutra) - archive of the Havlíčkův Brod Regional Office

## 6.2 Monitoring a výzkumná činnost

AOPK ČR zajišťovala i v roce 2006 dlouhodobé sledování přírodních složek, především s ohledem na naplňování závazků z evropské i tuzemské legislativy. Byla dokončena přípravná fáze sledování stavu z hlediska ochrany podle směrnice o stanovištích. Pokračoval monitoring podle směrnice o ptácích. Došlo k zahájení sledování referenčních podmínek podle rámcové směrnice o vodách a plnění závazků v souvislosti s dlouhodobým monitoringem půd v ČR.

V roce 2006 byly prověřeny metodiky dlouhodobého sledování stavu biotopů a druhů na území ČR a zajištěn sběr dat pro hodnotící zprávy Evropské komisi, jejichž odevzdání se předpokládá v červnu 2007.



**Foto:** Hnědásek osikový (*Euphydryas maturna*) - samice kladoucí vajíčka, vymírající druh nížinných lesů (Karel Chobot)

**Photo:** Scarce Fritillary (*Euphydryas maturna*) is a lowland forest species, threatened with extinction: a female laying eggs (Karel Chobot)

### Sledování stavu biotopů

V březnu připravila AOPK ČR pro všechna svá pracoviště a správy národních parků odborný seminář, kde byl souhrnně prezentován systém sledování stavu biotopů a druhů z hlediska jejich ochrany. Následně zajistila přípravu rozvrhu monitoringu, komunikaci s monitorovateli, přípravu a vyjednávání smluv s externími pracovníky, dohody a specifikace s pracovníky interními. Monitorovací aktivity ukončily

převzetí hotových děl, kontrola jejich kvality a následně vyhodnocování získaných dat. Následovalo zpracování vybrané metodiky monitoringu.

V roce 2006 byla provedena aktualizace vrstvy mapování biotopů na 84 aktualizčních okrscích, z čehož 40% zaktualizovali pracovníci AOPK ČR. Navíc Správy CHKO Blanský les, Broumovsko a Orlické hory se zapojily výlučně do monitoringu na trvalých monitorovacích plochách, kterých bylo na celém území ČR založeno více než sto. Otestování systému sledování napomohlo vytvořit definitivní verze metodik. Byly připraveny také internetové aplikace pro zadávání dat. Osvědčila se spolupráce s odbornými koordinátory vázanými mandátními smlouvami.

Vedle **mechorostů a lišejníků** z příloh II a V Směrnice o stanovištích probíhal také monitoring (respektive zpracování podkladů pro monitoring) některých druhů mechorostů, lišejníků a hub ze seznamů zvláště chráněných druhů.

Šestým rokem pokračovalo sledování stavu **cévnatých rostlin** soustředěného na extenzivní monitoring (mapování) lokalit všech druhů cévnatých rostlin přílohy II a IV Směrnice o stanovištích. Monitoring byl zajišťován terénním průzkumem lokalit se zápisem dat do dotazníku a zákresem lokality do ortofotomapy. Monitoring v roce 2006 se týkal všech lokalit cévnatých rostlin s výjimkou lokalit druhů s vyšším počtem nalezišť a lokalit druhů zpracovaných v roce 2005, které není třeba každoročně sledovat (např. u střešníku). Intenzivní monitoring cévnatých rostlin proběhl zejména u velmi vzácných druhů, zkušenosti s mapováním se využívají k návrhům na intenzivní monitoring u dalších druhů v budoucnu.

**Hmyz** byl sledován u všech základních skupin, tzn. vážek, motýlů, brouků a rovnokřídlých. Ze zpracovávaných projektů je třeba zmínit zejména několik detailních studií, pilotních projektů intenzivního monitoringu na vymezených lokalitách, u druhů střevlík panonský (*Carabus hungaricus*), střevlík hrboletý (*Carabus variolosus*), páchník hnědý (*Osmoderma eremita*), tesařík obrovský (*Cerambyx cerdo*) a projekty monitoringu druhů denních motýlů s navrženými záchrannými programy. Monitoringu vážek se věnovali pracovníci pěti regionálních pracovišť, motýlů šest, brouků devět a rovnokřídlých dvě pracoviště.

V případě **monitoringu ostatních bezobratlých** proběhlo sledování všech významných druhů a byly ověřeny připravené metodiky. Monitoringu se účastnili externisté i pracovníci AOPK ČR.

**Sledování stavu obojživelníků a plazů** proběhlo v dostatečné míře pro získání potřebných informací i nastavení metodik pro definitivní podobu systému sledování. Významná pozornost se věnovala užovce stromové (*Zamenis longissimus*) v Poohří. U **ryb a mihulí** proběhlo sledování jen v omezené míře díky absenci specifických metodik pro jednotlivé druhy. Sledovány byly jen nejvýznamnější lokality a pozornost byla upřena také na vytipování potenciálně nejvhodnějších míst pro dlouhodobé sledování.

Největší taxonomickou skupinu **savců** jako předmětu monitoringu představují letouni (24 druhů). V roce 2006 zajistila z větší části monitoring letounů Česká společnost pro ochranu netopýrů, sčítání netopýrů na zimovištích, sčítání letních kolonií, které částečně naplnilo přímo pracovníci AOPK ČR, sledování pomocí ultrazvukových detektorů, mapování pomocí odchyty do sítí a telemetrické sledování.

V rámci monitoringu sysla obecného (ná vaznost na záchranný program) proběhlo vizuální sčítání aktivních jedinců a sčítání vchodů do nor na všech lokalitách výskytu (cca 25) vesměs zaměstnanci AOPK ČR.

Mapování i populační monitoring bobra evropského a vydry říční byl prováděn dle metodik průběžně po celý rok. V případě velkých šelem (rys, medvěd, vlk) proběhlo v roce 2006 stopování na sněhu ve vybraných oblastech.

U drobných hlodavců, plšík lískový, plch lesní, křeček polní, myšivka horská, obtížněji sledovatelné, byla navržena metodika jejich monitoringu a získány přehledně zpracované dostupné údaje (Národní muzeum Praha, AOPK ČR).

Monitoring **ptačích oblastí a vybraných druhů ptáků** z přílohy I Směrnice o ptácích v roce 2006 odborně garantovala a na základě smlouvy s AOPK ČR zajistila Česká ornitologická společnost. Sledování proběhlo ve třech samostatných okruzích - jednotný program sčítání ptáků, revize shromaždišť druhů vodních ptáků a sběru dat o vybraných druzích ptáků. V rámci revize shromaždišť bylo od března pravidelně sledováno 24 různě rozsáhlých lokalit a soustav. Vlastní monitoring ptačích oblastí a vybraných druhů přílohy I se týkal sledování 15 druhů, přičemž pro mapování jednotlivých druhů bylo vybráno od 1 do 25 oblastí.



**Foto:** Rožec kuřičkolistý (*Cerastium alsinifolium*) - endemit, rostoucí jen na hadcích ve Slavkovském lese (Dana Turoňová)

**Photo:** Sandwort - leaved Mouse-ear (*Cerastium alsinifolium*) is an endemic plant species occurring only on serpentinites in the Slavkovský les Mts. (Dana Turoňová)



**Foto:** Puštík bělavý (*Strix uralensis*) – vzácná sova sledována v horských ptačích oblastech (Vít Hanzal)

**Photo:** Ural Owl (*Strix uralensis*) is a rare owl monitored in mountain Bird Areas (Vít Hanzal)

## Monitoring vod

V dubnu 2006 byl zahájen monitoring biologických složek, v rámci kterého se sledovali makrozoobentos, fytozobentos a fytoplankton, rybí plůdková společenstva a makrofyta.

**Makrozoobentos** byl sledován v jarním období, které bylo ve srovnání s termínem v metodice prodlouženo. Celkem bylo navštíveno 173 lokalit, vytipovaných jako vhodné pro sledování referenčních podmínek nad mapami. Na základě posouzení v terénu a saprobiologického screeningu bylo vyřazeno 46 lokalit. Z výsledků provedených analýz odebraných vzorků došlo k následnému vyřazení dalších 10 lokalit. **Fytozobentos** byl odebrán na totožných lokalitách jako vzorky makrozoobentosu ve stejném období, zejména potom v letních měsících. **Fytoplankton** odebírána nebyl, protože se na daných lokalitách nevyskytoval.

Monitoring **rybích plůdkových společenstev**, zahájený v dubnu 2006, se omezil pouze na toky 5. řádu a výše z důvodu ovlivnění většiny lokalit na tocích nižších řádů rybářským hospodařením. Sledování se rozdělilo do dvou dílčích úkolů: vytipování lokalit vhodných ke sledování referenčních podmínek pro rybí společenstva (v červnu) a vlastní monitoring s odběry vzorků (od poloviny července do konce září). Monitoring **makrofyt** nebyl z důvodu metodického vedení v plánovaném rozsahu proveden.

V rámci monitoringu **abiotických složek** má být sledován fyzikálně-chemický stav a hydromorfologická složka. Sledování **fyzikálně-chemického stavu** nebylo

z důvodu metodického vedení zahájeno. Monitoring **hydromorfologické složky** ekologického stavu vod byl v podzimním období proveden pouze v omezeném rozsahu umožňujícím vytipování lokalit nevhodných pro sledování referenčních podmínek.

Pro **sít referenčních míst**, tzn. míst s velmi dobrým ekologickým stavem, byl vytvořen soubor 540 lokalit, které jsou navrženy na referenční místa. Tento soubor obsahuje na žádost zadavatele 362 lokalit, které byly sledovány na VÚV T.G.M a ZVHS v rámci úkolů VaV a příspěvkových úkolů. Na těchto lokalitách byla monitorována makrozoobentická složka a byly odebírány vzorky pro stanovení fyzikálně-chemických parametrů. Tyto lokality byly doplněny o cca 180 lokalit.

## Monitoring půd

V roce 2006 byla provedena třetí série odběrů půdních vzorků v rámci **bazálního monitoringu půd v chráněných územích**. Vzorky byly předány ke stanovení sledovaných parametrů do laboratoří

VÚV T.G.M. Část vzorků byla analyzována v bývalých laboratořích AOPK ČR. Identifikace ploch, jejich opětovné vymezení a odběry vzorků byly provedeny na celkem 21 lokalitách.

Pro Atlas krajiny byla sestavena, předána, projednána a řešitelem akceptována Mapa půdních asociací v měřítku 1 : 500 000 a mapa Půdní reakce a odolnost půd vůči acidifikaci v měřítku 1 : 2 000 000.

## 6.3 Ústřední seznam ochrany přírody

Ústřední seznam ochrany přírody - ÚSOP - soustřeďuje zřizovací a odbornou dokumentaci o zvláště chráněných územích, o lokalitách NATURA 2000 (ptačí oblasti a evropsky významné lokality) a o památných stromech, případně o smluvně chráněných územích či smluvně chráněných památných stromech. ÚSOP archivuje a zpřístupňuje listinnou podobu zřizovací dokumentace objektů, dále odbornou dokumentaci (např. plány péče o dané ZCHÚ, inventarizační průzkumy, odborné zprávy a studie apod.).

V roce 2006 zabezpečila AOPK ČR operativní chod Sbírkový listin ÚSOP, přijímání, evidenci, ukládání a zpřístupňování dokumentů. Pokračovala kompletace databáze Digitálního registru ÚSOP, opravy chyb z přenosu historické databáze ZCHÚ, doplňování a údržba pracovních číselníků. Byl zajištěn provoz Digitálního registru ÚSOP, přístupného na <http://drusop.nature.cz>, včetně on-line ukládání

a poskytování dat, údržba databázových zdrojů, příprava automatizovaného propojení datových zdrojů ÚSOP s vybranými uživateli prostřednictvím internetu (ÚHÚL, v rámci plnění grantu VaV též VÚV TGM apod.).

Pracovníci AOPK ČR operativně dokončili základní skenování zřizovací dokumentace ZCHÚ a průběžně doplňovali obrazy nově doručené zřizovací dokumentace. Pravidelně se aktualizovala prostorová data GIS ÚSOP včetně bezešvých vrstev ZCHÚ.

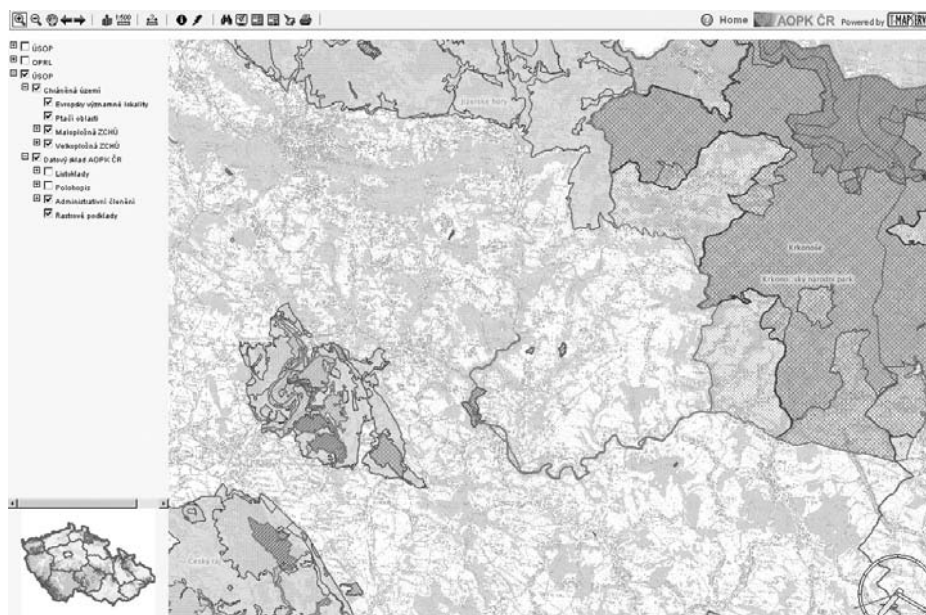
Dodavatel technologie Digitálního registru ÚSOP vydal pod vedením odboru dokumentace příručku „Digitální registr ÚSOP aneb jak se rychle dostat k informacím o chráněných územích“, která se následně distribuovala na pracoviště všech orgánů ochrany přírody.

Celoročně probíhala spolupráce s Pozemkovým fondem (PF ČR) a MŽP při prověřování pozemků určených k prodeji podle zák. č. 95/99 Sb., v platném znění s cílem vyloučit z prodeje pozemky, které jsou součástí jak MZCHÚ, tak CHKO a NP. Následovalo vytištění a doručení listinné podoby na MŽP a elektronické podoby na PF.

### Ukázky z Digitálního registru ÚSOP

Examples from the Nature Conservation Central Register in digital form

Vyhlašovací území	Datum ÚSOP	Ověření úst	Cizí právní úst	Druh právní úst	Datum v ÚSOP	Stav úst
Území ochrany přírody	19.3.1993			územní	neověřena kopie	PP PF
Území ochrany přírody	19.11.1993			územní	upravená	PP
Území ochrany přírody	19.11.1993		18.12.1995	územní	neověřena kopie	PP
Území ochrany přírody	1.5.1995			územní	neověřena kopie	PP PF
Území ochrany přírody	4.3.1996			územní	neověřena kopie	PP
Území ochrany přírody	4.3.1996			územní	upravená	PP
Území ochrany přírody	15.8.1996			územní	neověřena kopie	PP
Území ochrany přírody	20.11.1919			územní	neověřena kopie	PP PF
Území ochrany přírody	1.5.1996			územní	neověřena kopie	PP
Území ochrany přírody	15.8.1996			územní	neověřena kopie	PP
Území ochrany přírody	1.5.1995		1.9.2001	územní	neověřena kopie	PP
Území ochrany přírody	1.12.1991			územní	neověřena kopie	PP
Území ochrany přírody	1.1.1994			územní	upravená	PP
Území ochrany přírody	5.10.1993		3.93	územní	neověřena kopie	PP
Území ochrany přírody	30.9.92			územní	neověřena kopie	PP
Území ochrany přírody	31.10.2005			územní	upravená	PP
Území ochrany přírody	17.10.1995			územní	neověřena kopie	PP PF
Území ochrany přírody	17.10.1995			územní	neověřena kopie	PP
Území ochrany přírody	18.1.1995			územní	neověřena kopie	PP
Území ochrany přírody	1.2.1995			územní	neověřena kopie	PP
Území ochrany přírody	24.4.1991			územní	neověřena kopie	PP
Území ochrany přírody	19.11.1993		1.1.2004	územní	upravená	PP
Území ochrany přírody				územní	upravená	PP



## 6.4 Informační systém ochrany přírody

Informační systém ochrany přírody, který dlouhodobě AOPK ČR vytváří, vzniká mj. ve formě webového portálu. Na vstupech systému se průběžně podílí většina orgánů ochrany přírody. Systém obecně umožňuje shromažďovat, zpracovávat a spravovat data z různých oblastí činností AOPK ČR, např. ÚSOP (viz kapitola 6.3), sledování stavu druhů a stanovišť, rejstřík chráněných druhů rostlin a živočichů, územní systém ekologické stability či informační systém k úmluvě o biodiverzitě. Významnou součástí je tvorba a správa datového skladu AOPK ČR včetně jeho aplikačních nadstaveb.

AOPK ČR byla jmenována národním koordinátorem informačního systému Úmluvy o biologické rozmanitosti

(Clearing-House Mechanism of the Convention on Biological Diversity - CHM-CBD). Jedná se o základní informační nástroj, který zajišťuje výměnu informací o biodiverzitě, a to jak v rámci celostátní úrovně, tak i v rámci Evropské unie a v celosvětovém měřítku. Cílem stránek - [www.chm.nature.cz](http://www.chm.nature.cz) - je zprostředkovat uživateli přístup k informacím, které jsou definovány v rámci Úmluvy o biologické rozmanitosti (Rio de Janeiro 1992) a v rámci Strategie ochrany biologické rozmanitosti České republiky (2005). Tento informační systém, průběžně aktualizován, umožňující vedení diskusních platforem, vícejazyčnou verzi i automatické ukládání novinek z jiných zdrojů, sloužil i v roce 2006 odborné i laické veřejnosti k získávání a poskytování dat o biologické rozmanitosti.

## 7. Práce s veřejností

### Public Relations

**A**NCLP CR managed Internet websites based on editorial system cms at the address [www.nature.cz](http://www.nature.cz). In 2006, it published many books and information leaflets or brochures focused on nature conservation and landscape protection, information about the Natura 2000 network and other information about its activities. Internet websites [www.Natura2000.cz](http://www.Natura2000.cz) has changed its graphics and offered more information.

Most of the ANCLP CR regional offices held 80 exhibitions, 660 lectures, 94 seminars, 510 excursion and other events (such as Night for Bats, Welcoming Day, etc.) in 2006. They were organised as a celebration of anniversaries of the particular PLA designations or the European Day of Parks. Approx. 180,000 visitors participated in almost 2,000 events.

In the end of the year, preparations of publishing the *Ochrana přírody/Nature Conservation journal* in new lay-out with new focus have started. Publishing of several regional periodicals continued in 2006.

Na základě sloučení AOPK ČR a Správy ochrany přírody došlo v průběhu roku 2006 k několika úpravám na internetových stránkách organizace. Oficiální doménou i nadále zůstala doména [www.nature.cz](http://www.nature.cz), avšak stránky zůstaly zpracovávány v redakčním systému cms, ve kterém byly spravovány původní stránky SOP pod doménou [www.ochranaprirody.cz](http://www.ochranaprirody.cz). Obsahové změny zohlednily především navýšení stránek regionálních pracovišť. Vedle stránek správ CHKO byly vytvořeny samostatné stránky pro jednotlivá krajská střediska AOPK ČR. V roce 2007 se předpokládá aktualizace všech stránek jak centrálních, tak těch zaměřených na region.

AOPK ČR v rámci své činnosti provozovala i jiné internetové stránky určené laické i odborné veřejnosti. Jako jmenovaný národní koordinátor informačního systému Úmluvy o biologické rozmanitosti (více viz kapitola 6.4) zprostředkovává příslušné informace na [www.chm.nature.cz](http://www.chm.nature.cz).

O soustavě Natura 2000 informují stránky [www.natura2000.cz](http://www.natura2000.cz), které v roce 2006 prošly několika úpravami, které zahrnovaly změny grafické podoby stránek, doplnění stávajících stránek o nové dokumenty, články, související literaturu a odkazy na internetové stránky soustavy Natura 2000 v jednotlivých členských zemích EU. Součástí se stala také aktualizace údajů na základě požadavků MŽP sjednocení databáze kontaktů na zainteresované orgány státní správy a propojení stránek s odpovídajícími internetovými stránkami Evropské komise. V rámci dokumentace evropsky významných lokalit a ptačích oblastí proběhly úpravy i v databázi intranetu AOPK ČR.

V rámci projektu soustavy Natura 2000 pokračovala i osvětová činnost o této problematice. Ředitelství i regionální pracoviště, zejména správy CHKO vydala

v průběhu roku informační materiály. Jednalo se například o mapu soustavy Natura 2000 v České republice s aktuálním zobrazením vyhlášených ptačích oblastí a s uvedením procesu vzniku soustavy v České republice včetně krátkého popisu typů přírodních stanovišť a druhů živočichů a rostlin.

Také v roce 2006 pořádala regionální pracoviště, správy CHKO a v menší míře také krajská střediska, setkání se zástupci obcí, semináře, přednášky, terénní exkurze a výstavy určené široké veřejnosti, především pak žákům a učitelům základních škol i studentům středních a vysokých škol. Velmi významnou roli při pořádání akcí pro veřejnost či zajištění ekologických programů pro školy sehrála spolupráce s řadou nevládních organizací.

AOPK ČR poskytovala informace mimo jiné také na základě zákonů č. 106/1999 Sb., o svobodném přístupu k informacím a podle zákona č. 123/1999 Sb., o právu na informace o životním prostředí.

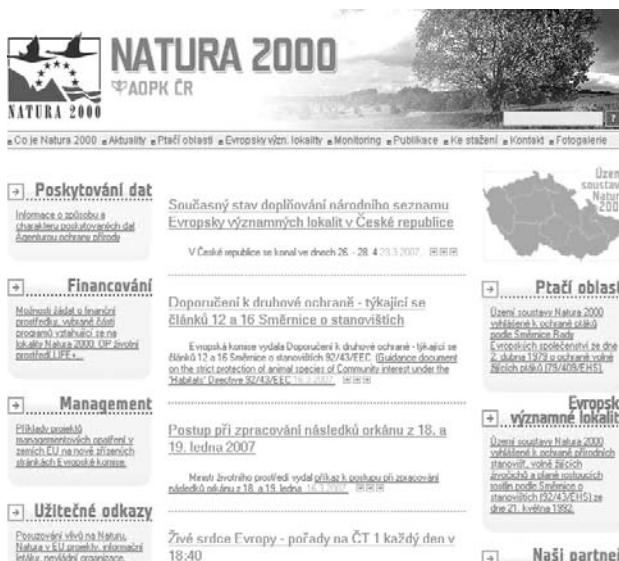
Díky prostředkům poskytnutých Ministerstvem životního prostředí se podílela na realizaci dokumentárního cyklu *Živé srdce Evropy*, které bude od ledna 2007 vysílat Česká televize.

Převážná většina informačních kiosků, tj. samoobslužné informační panely s dotykovou obrazovkou, na nichž mohou návštěvníci CHKO najít přehledné informace o ochraně přírody a zajímavostech daného území, byla v provozu i v roce 2006. Vybraní pracovníci ze správ CHKO se účastnili školení, které by jim mělo umožnit měnit obsah v kioscích.

Ke konci roku se začalo připravovat nové vydání časopisu AOPK ČR, *Ochrana přírody*, který vychází již od roku 1946. Časopis prošel grafickou a zejména pak obsahovou úpravou.

## Úvodní strany internetových stránek AOPK ČR a stránek o soustavě Natura 2000

First pages of ANCLP CR websites and websites about the Natura 2000 network



## 7.1 Akce pro veřejnost

Převážná většina regionálních pracovišť, zejména pak správ CHKO uspořádala nebo spolupřádala téměř 2000 akcí určených veřejnosti s celkovou účastí kolem 180 000 osob. Jednalo se o výstavy, semináře, přednášky, promítání diapozitivů nebo připravených počítačových prezentací, exkurze, výlety s průvodcem do vybraných lokalit, dny otevřených dveří, výtvarné či fotografické soutěže, akce s názvem Noc pro netopýry, Vítání ptačího zpěvu a další. Mnohé z nich se konaly u příležitosti například oslav výročí vyhlášení CHKO, Evropského dne parků, Dne Země atd.

### Oslavy výročí CHKO

Osm správ CHKO uspořádalo u příležitosti oslav kulatého výročí vyhlášení dané CHKO konference, semináře, vycházky do terénu a exkurze v celkovém počtu okolo 20 akcí s účastí více než dvou tisíc zájemců.

Správa CHKO Blaník uspořádala konferenci k 25. výročí vyhlášení CHKO Blaník, vycházky přes Velký Blaník do Vlašimi a na Malý a Velký Blaník, dále mykologickou exkurzi do blanických lesů. Správy CHKO České středohoří, CHKO Kokořínsko a CHKO Lužické hory spolupřádaly seminář u příležitosti 30. výročí vyhlášení CHKO. V CHKO Moravský kras se konala Mezinárodní konference k 50. výročí založení CHKO.

### Evropský den parků

V druhé polovině května 2006 a především 24. května proběhl již osmý ročník Evropského dne

parků, který vyhlásila evropská federace velkoplošných chráněných území, Europarc Federation. Na území CHKO proběhlo téměř 30 výstav, vycházek, pěších či cykloexkurzí a jiných zajímavých akcí, kterých se účastnilo téměř osm tisíc zájemců.

Za všechny jmenujme:

- **Srdcem Českého krasu** - poznávací vycházka s odborným výkladem na stanovištích, zaměřená na ojedinělé přírodní i historické hodnoty centrální části CHKO Český kras;
- **Kolem kol Lužnice** - cyklistický výlet v okolí Lužnice s průvodci s cílem seznámit účastníky s PR Vitmanovské rybníky, PR Novořecké močály a NPR Stará řeka (CHKO Třeboňsko);
- **Setkání v Josefovském údolí** - tradiční akce pro veřejnost s ukázkou zpracování železné rudy v rekonstrukci pece z 9. stol. a s možností prohlídky veřejnosti nepřístupných jeskyní Býčí skála a Výpustek (CHKO Moravský kras);
- **Otevírání nové naučné stezky vedoucí přes NPR Šerák - Keprník** - Slavnostní otevření nové naučné stezky vedoucí z Ramzové na Červenohorské sedlo, přes Koňskou vyhlídku, Šerák, Keprník, Vozku, a Vřesovou studánku (CHKO Jeseníky);
- **Odhalme krásu beskydských bařin!** - setkání pracovníků Správy CHKO Beskydy, dobrovolných ochránců přírody a veřejnosti spojené s konkrétní pomocí chráněnému území, s procházkou, výkladem odborníků a drobným občerstvením.

## Den Země

Regionální pracoviště uskutečnila téměř třicet různých akcí pro veřejnost v rámci Dne Země (22. dubna) za účasti přes sedm tisíc osob. Například Správa CHKO Blanský les uspořádala ve spolupráci s ČSOP Šípek 16. ročník pochodu Blanským lesem, tentokrát za krásami Brložska. V CHKO Jeseníky se konala akce „Zasad' svůj strom, svou alej“. V CHKO Kokořínsko proběhl každoroční jarní úklid Kokořínska, stejně jako



v CHKO Moravský kras, kde se uklidily naučné stezky a frekventované turistické cesty.

Správa CHKO Orlické hory ve spolupráci s Klubem českých turistů provedla úklid toku Divoké Orlice od Orlického Záhoří do Nedatová. U rybníka Hluboký v CHKO Železné hory se uskutečnila již tradiční Neděle u rybníka Hluboký.

**Foto:** Účastníci akce při besedě s pracovníky CHKO Orlické hory u Pašerácké lávky v PR Zemská brána (Josef Kučera)

**Photo:** Participants with the Orlické hory PLA Administration staff in discussion near Smugglers' footbridge in the Zemská Brána Nature Reserve (Josef Kučera)

## 7.2 Výstavy, přednášky, exkurze

Pracovníci regionálních pracovišť AOPK ČR v průběhu roku 2006 uskutečnili přibližně 660 přednášek pro téměř 17 tisíc a 94 seminářů pro více než 2 500 lidí různých zájmů, profesí a různého věku. Na území všech CHKO a vybraných lokalitách mimo území CHKO provedli okolo 510 exkurzí s více než třinácti tisíci účastníky. Uspořádali 80 výstav s tematikou ochrany přírody a krajiny s celkovou návštěvností přes 130 tisíc návštěvníků.

Za jednotlivé správy CHKO lze zmínit následující výstavy:

- Valašská krajina (fotosoutěž, CHKO Beskydy)
- Jaro v přírodě (dětské práce, CHKO Blaník)
- Příroda a historie hory Kletě, Krajina a zemědělské hospodaření v zájmu ochrany přírody (CHKO Blanský les)
- Ptačí oblasti (CHKO Broumovsko)
- Vinaři a vinohradníci litoměřické oblasti, Nerosty a zkameněliny hnědouhelných pánví a Českého středohoří, Ochrana orchidejí v severních Čechách (CHKO České středohoří)
- Flóra Českého krasu (CHKO Český kras)
- Putovní výstava o vydře říční (CHKO Český les)
- Krajina Českého ráje (fotografie)

- Geopark Český ráj a jiné (CHKO Český ráj)
- Fotografická soutěž Jeseník, Výstava hub (CHKO Jeseníky)
- Památné stromy Kladenska a Křivoklátska, Národní parky ČR (CHKO Křivoklátsko)
- řada výstav fotografií místních rodáků (CHKO Labské pískovce)
- Ryby, plazi, obojživelníci (CHKO Lužické hory)
- Putování za krásami Moravského krasu, Výročí naší ochrany přírody (CHKO Moravský kras)
- Staré odrůdy jablek (CHKO Pálava)
- Poodří – krajina a lidé (CHKO Poodří)
- Ptačí oblast Třeboňsko (CHKO Třeboňsko)
- Přírodu Žďárských vrchů XI (CHKO Žďárské vrchy)
- Naše hory Železné, Ptáci a ptákoviny, Výstava ovoce (CHKO Železné hory)

Přednášky byly věnovány zejména problematice ochrany přírody a krajiny včetně praktických opatření. Dále pojednávaly o konkrétních lokalitách (CHKO či maloplošných zvláště chráněných územích), živočišných či rostlinných druzích. Exkurze do vybraných míst v CHKO bývaly mimo jiné spojovány s ukázkou praktických opatření či metod používaných pro monitoring živočišných druhů.





**Foto:** Ukázka kroužkování pěvců na Lhoteckém rybníku  
- CHKO Kokořínsko  
(Marcela Holubová)

**Photo:** Example of passerine ringing near Lhotecký rybník  
pond during excursion for children - PLA Kokořínsko  
(Marcela Holubová)

### 7.3 Návštěvnická, vzdělávací a informační střediska

V CHKO působí sedm středisek, které AOPK ČR v roce 2006 provozovala nebo podpořila poskytnutím finančních prostředků. Vlastní informační střediska v prostorách budovy správy nebo v jinak pronajatých prostorách provozovaly tři správy CHKO. Konkrétně se jednalo o Správy CHKO České středohoří, CHKO Labské pískovce (prostor poskytnutý v obci Tisá) a CHKO Žďárské vrchy.

Mezi podpořená informační střediska či centra, plnící vedle funkce poskytování informací také realizaci dalších služeb v oblasti EVVO (ekologické programy, akce pro veřejnost atd.):

- Centrum ekologické výchovy v Mikulově (CHKO Pálava);
- Vzdělávací informační středisko (CHKO Bílé Karpaty);
- Křivoklátsko, o.p.s. (CHKO Křivoklátsko);
- Informační centrum Poodří (CHKO Poodří).

AOPK ČR spolupracovala v roce 2006 zejména prostřednictvím správ CHKO i s dalšími vzdělávacími a informačními středisky. Formou spolupráce byly mimo jiné poskytovány tiskových materiálů či odborných konzultací pracovníky AOPK ČR.

### 7.4 Naučné stezky

Na území CHKO nebo v nejbližším okolí se nachází 89 naučných stezek (NS), z nichž 81 provozovala nebo rekonstruovala v roce 2006 regionální pracoviště AOPK ČR, respektive správy CHKO. Na ostatních se podílela například odbornou konzultací při přípravě obsahové části jednotlivých panelů. Správy CHKO vybudovaly osm nových naučných stezek. Panely u ostatních stezek byly v rámci finančních i personálních prostředků dostatečně udržovány.

Za jednotlivá CHKO lze jmenovat následující naučné stezky:

- **Beskydy** - Radegast, Mionší, Lysá hora
- **Bílé Karpaty** - Javořícká, Okolo Hrozenka, Moravské Kopanice
- **Blaník** - Velký Blaník, Malý Blaník – Podlesí
- **Blanský les** - NPR Vyšenské kopce, Brložsko, Kolem Kletě
- **Broumovsko** - Naučná cyklostezka „Stěny“, Naučná cyklostezka „Vyhlídková cesta“
- **České středohoří** - Lovoš, Boreč, Pod Vysokým Ostrým
- **Český kras** - geologická Zlatý kůň, Karlštejn, Svatojánský okruh
- **Český ráj** - Údolí Plakánek, Hruboskalsko
- **Jeseníky** - Revíz, Bílá Opava, Se skřítkem okolím Pradědu
- **Jizerské hory** - Oldřichovské háje a skály, Lesy Jizerských hor
- **Kokořínsko** - Mokřady, Cinibulkova stezka
- **Křivoklátsko** - U Eremita, Vodácká
- **Labské pískovce** - Tiské stěny, Jetřichovické stěny
- **Litovelské Pomoraví** - Litovelské luhy, Romantickým okolím Nových Zámků
- **Lužické hory** - Mezinárodní Lužické a Žitavské hory, Okolím Studence
- **Moravský kras** - Sloupsko-šošůvské jeskyně, Macocha - stezka Jana Šmardy
- **Orlické hory** - Zemská brána, Okolo Deštného
- **Pálava** - Děvín, Turoid
- **Poodří** - Polaký luh
- **Slavkovský les** - Kladská, Smradoch
- **Třeboňsko** - Stezka kolem Světa, Okolo Třeboně
- **Žďárské vrchy** - Dářko, Žákova hora - Tisůvka
- **Železné hory** - Vlastivědná stezka krajem Železných hor, Údolím Doubravy

Foto: Instalace tabule rekonstruované naučné stezky (archiv Správy CHKO Český les)

Photo: Installation of panel of reconstructed nature trail (archive of the Český les PLA Administration)



Foto: Tabule naučné stezky Se skřítkem okolím Pradědu – CHKO Jeseníky (Jitka Kozubková)

Photo: Panel of nature trail With a Dwarf around the Mt. Praděd – Jeseníky PLA (Jitka Kozubková)



## 7.5 Publikační činnost

Ke konci roku 2006 vydala AOPK ČR brožuru s informacemi o jednotlivých činnostech, kterým se věnuje. Součástí brožury je také mapa ČR se zobrazením jednotlivých CHKO, sídel krajských středisek a národních kategorií maloplošných zvláště chráněných území. Dále byla vydána šestice skládaček o CHKO: Beskydy, Bílé Karpaty, Český les, Český kras, Křivoklátsko a Litovelské Pomoraví.

Regionální pracoviště AOPK ČR v průběhu roku zpracovala a vydala větší množství vlastních informačních materiálů pro návštěvníky (letáčky, brožurky) mimo jiné o chráněných územích či ptačích oblastech soustavy Natura 2000.



Ukázky informačních materiálů o soustavě Natura 2000  
vydaných AOPK ČR v roce 2006

Examples of information materials (brochures, leaflets) about  
the Natura 2000 network provided by ANCLP CR in 2006

Z prostředků MŽP vydala AOPK ČR jako vědecký orgán CITES metodickou příručku **Jak značit exempláře CITES?**, která je určena odborné veřejnosti i orgánům státní správy. Dále byla aktualizována brožura **Úmluva CITES a Evropská unie** a z prostředků poskytnutých MŽP byla vydána v dalším nákladu pro potřeby široké laické i odborné veřejnosti.

K rozsáhlejším patřila v roce 2006 například publikace a CD **Optimalizace sítě maloplošných ZCHÚ v ČR**. Jedná se o zveřejnění výsledků projektu VaV 620/20/03 - Optimalizace výsledků mapování přírodních biotopů a jejich aktuálního zastoupení na území ČR jako předmětu ochrany v současné síti maloplošných zvláště chráněných území v ČR, zpracovávaný letech 2003 až 2005, jehož cílem bylo analyzovat zastoupení přírodních biotopů v dosavadní síti zvláště chráněných území a v navržené soustavě evropsky významných lokalit.

Ve spolupráci s MŽP, Ústavem pro ekopolitiku byla v nákladu 2 500 kusů vydána česká verze publikace Bavorského zemského úřadu pro životní

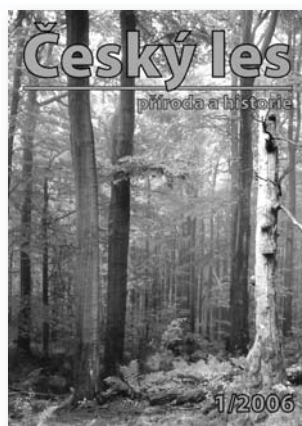
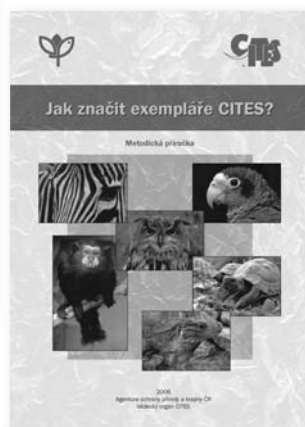
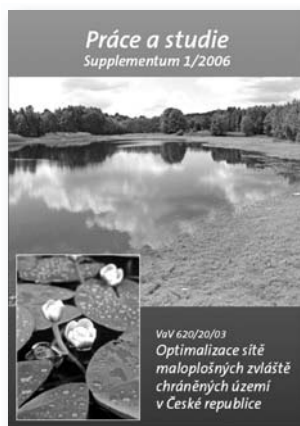
prostředí **Mrtvé dřevo přináší život do řek a potoků**, pojednávající o ekologickém a vodohospodářském významu dřevní hmoty v korytech vodních toků a příklady vodohospodářských opatření v Bavorsku, při nichž je v rámci správy vodních toků doplňována dřevní hmota a využívána jak k posílení členitosti, tak stability koryt vodních toků.

Z dalších rozsáhlejších publikací jmenujme **Příroda, Sborník prací z ochrany přírody 24 - Červený seznam hub (makromycetu) České republiky** či **separát Pálava**, který tvoří součást publikace z obsáhlé edice **Chráněná území ČR**.

AOPK ČR již dlouhodobě vydává **časopis Ochrana přírody**. V roce 2006 došlo k rozhodnutí upravit jak obsah, tak grafickou podobu časopisu. Byly pevně stanoveny rubriky: Z naší přírody, Péče o přírodu a krajinu, Právo v ochraně přírody, Výzkum a dokumentace, Zaměřeno na veřejnost a Mezinárodní ochrana přírody a Zprávy, aktuality. Časopis bude v roce 2007 vycházet šestkrát ročně ve stejném formátu A4 a rozsahu 36 - 40 stran.

#### Ukázky publikací vydaných AOPK ČR v roce 2006 a časopisu Ochrana přírody

Examples of publications provided by ANCLP CR in 2006 and cover of the *Ochrana přírody* (Nature Conservation) journal



Některá regionální pracoviště vydávala nebo se podílela na vydávání následujících periodik:

- **Arnika** - vydává ČSOP Kladská ve spolupráci se Správou CHKO Slavkovský les;
- **Beskydy** - vydává ČSOP Salamandr ve spolupráci se Správou CHKO Beskydy;
- **Bílé-Bíle Karpaty** - vydává Vzdělávací a informační středisko Bílé Karpaty mj. ve spolupráci se Správou CHKO Bílé Karpaty;
- **Bohemia centralis** - sborník vydávaný krajským střediskem Praha, Střední Čechy;
- **Carex** - informační občasník Strážce přírody Litovelského Pomoraví - Správa CHKO Litovelské Pomoraví;
- **Český les** - vydává ČSOP Kladská ve spolupráci se Správou CHKO Český les;
- **Listy entomologického klubu při Labských pískovcích** - Správa CHKO Labské pískovce
- **Natura pragensis - Studie o přírodě Prahy** vydává ČSOP Botič - Rokytka ve spolupráci

s krajským střediskem pro Prahu a střední Čechy;

- **Pod Blaníkem** - vydává Podblanické ekocentrum ČSOP a Muzeum okresu Benešov ve spolupráci se Správou CHKO Blaník;
- **Poodří** (Časopis obyvatel horní Odry) - vydává Společnost přátel Poodří ve spolupráci mj. se Správou CHKO Poodří;
- **Práce a studie** - vydává Východočeské muzeum v Pardubicích ve spolupráci s krajskými středisky Hradec Králové a Pardubice;
- **SOSNA** - Správa CHKO Kokořínsko;
- **ÚPOLÍN** - zpravodaj Správy CHKO Jizerské hory;
- **Zpravodaj Ornitologického klubu při Labských pískovcích** - Správa CHKO Labské pískovce.

Pracovníci AOPK ČR pravidelně přispívali, případně se účastnili jako členové jednání redakčních rad celé řady dalších periodik, převážně časopisů.

## 7.6 Ostatní aktivity

Díky prostředkům poskytnutých Ministerstvem životního prostředí se AOPK ČR podílela ve spolupráci s ČSOP a Produkcí Radima Procházky na realizaci dokumentárního cyklu Živé srdce Evropy. Cyklus tvoří více než 300 dvouminutových televizních dokumentů, z nichž 60 realizovaných ve spolupráci s AOPK ČR zahájí v lednu 2007 vysílání cyklu na programu České televize.

Ve spolupráci s Lesy České republiky, s.p. byly uspořádány tiskové konference u příležitosti slavnostních podpisů smluv mezi oběma organizacemi o zajištění bezzásahovosti ve vybraných lokalitách.

V průběhu celého roku 2006 spolupracovali vedoucí pracovníci všech pracovišť AOPK ČR se zástupci sdělovacích prostředků. Jednalo se zejména o aktivní poskytování informací zástupcům regionálního a místního tisku o ochraně přírody i činnostech, kterým se pracoviště věnuje. Pracovníci také vystupovali v pořadech televizních a rozhlasových stanic s regionální i celostátní působností. Jejich komentáře se týkali nejrůznějších událostí (pořádání akcí, konferencí, otevírání naučných stezek) a také právě řešených sporných kauz dotýkajících se problematiky ochrany přírody a krajiny.

AOPK ČR v roce 2006 dále pro laickou i odbornou veřejnost zajišťovala provoz knihovny. Součástí tvořili nákup publikací českých i ze zahraničí a rešeršní činnost.

Úvodní titulky dokumentárního cyklu Živé srdce Evropy  
*Beginning of documentary series Living Heart of Europe*



## 8. Mezinárodní spolupráce

### International Cooperation

**A**NCLP CR participated in international nature conservation and landscape protection by several activities in 2006. They namely include implementation of the European Community legislation on nature conservation and cooperation with expert and technical European Community bodies. It also fulfilled obligations resulting from international multilateral or bilateral agreements, conventions and protocols to which the Czech Republic has become a Contracting Party.

Cooperation with the range of international intergovernmental even non-governmental organizations also continued. ANCLP CR participated in specific international projects, programmes and initiatives focusing on nature conservation and landscape protection and also on environmental education or raising awareness of the general public and the target groups.

ANCLP CR carried out cross-border cooperation especially by regional offices that are partners with many different organizations. Most of the cooperative activities focused on current "hot" problems in nature conservation and landscape protection including establishing the Natura 2000 network. In 2006, 71 foreign business trips were realized.

V roce 2006 se AOPK ČR zapojila do mezinárodní péče o přírodu a krajinu v několika činnostech. Jednalo se zejména o naplňování legislativy Evropských společenství (ES) na ochranu přírody a spolupráce s příslušnými odbornými institucemi ES. Realizovala závazky, plynoucí z mezinárodních mnohostranných a dvoustranných úmluv, dohod a protokolů, ke kterým se Česká republika smluvně zavázala. Od května 2004 se zvýšená pozornost věnuje těm, mezi jejichž smluvní strany patří i ES.

Nadále pokračovala spolupráce s řadou mezinárodních mezivládních i nevládních organizací. AOPK ČR se zapojila do konkrétních mezinárodních projektů, programů a iniciativ, které se zaměřovaly na ochranu přírody a krajiny a také na environmentální výchovu, vzdělávání, osvětu či získávání podpory nejširší veřejnosti a cílových skupin obyvatelstva.

Opět docházelo k přeshraniční spolupráci, uskutečněné

zejména správami CHKO a krajskými středisky. Převážně se zaměřovala na aktuální otázky péče o přírodu a krajinu včetně vytváření soustavy Natura 2000. K podobným aktivitám lze zařadit organizaci pobytů zahraničních studentů či dobrovolníků v některé z CHKO, zajištění pobytů strážců přírody či jiných zahraničních návštěv, spolupráci regionálních pracovišť se zástupci evropských univerzit, účasti na exkurzích, odborně zaměřených konferencích a kongresech nejen v sousedních zemích ČR, pořádání seminářů ve spolupráci se zahraničními partnerskými organizacemi .

V průběhu roku 2006 se uskutečnilo celkem 71 zahraničních cest. Jednalo se jednak o činnosti spojené s naplňováním závazků, vyplývajících z evropských či mezinárodních úmluv, dohod a protokolů, jednak o účast pracovníků AOPK ČR na odborných konferencích, seminářích a terénních akcích za hranicemi České republiky

### 8.1 Soustava Natura 2000

V oblasti tvorby soustavy Natura 2000 se v roce 2006 stal nejvýznamnější událostí biogeografický seminář pro kontinentální biogeografickou oblast, který se konal v obci Darová u Plzně ve dnech 26.–28. dubna. Účelem semináře bylo především odsouhlasit, popř. diskutovat a připomínkovat dostatečnost navržených evropsky významných lokalit (EVL) pro každý druh a typ přírodního stanoviště v každém členském státu zvláště. Seminář probíhal za účasti zástupců vlád jednotlivých členských států, EK, Evropského tematického střediska biologické rozmanitosti v Paříži (ETC/BD), nevládních neziskových organizací (NNO),

sdužení vlastníků a uživatelů půdy a nezávislých expertů. Ze stran členských států se zúčastnili zástupci nových členských států EU, které mají na svém území kontinentální biogeografickou oblast - ČR, Polska a Slovinska.



Výsledkem semináře je hodnocení Evropské komise, které z celkového počtu 92 druhů hodnotí 62 druhů jako dostatečně zastoupené ve stávajícím národním

seznamu. U typů přírodních stanovišť bylo za dostatečně zastoupené považováno 14 z celkového počtu 59, vyskytujících se v kontinentální biogeografické oblasti v ČR. Česká republika tedy má povinnost navrhnout další EVL pro fenomény, které v národním seznamu zatím úplně chybějí, a nebo jsou dle názoru EK v národním seznamu zastoupené nedostatečně.

V roce 2006 AOPK ČR zajistila přípravu podkladů pro doplnění národního seznamu. Tento úkol má přesah do roku 2007 a předání konečného návrhu Ministerstvu životního prostředí je plánováno na červen 2007.

## 8.2 Spolupráce s evropskými organizacemi

AOPK ČR dlouhodobě spolupracuje s řadou evropských organizací a podílí se na plnění závazků vyplývajících z řady evropských směrnic či smluv.

V roce 2006 se zapojila do zabezpečování agroenvironmentálních programů a rámcové směrnice č. 2000/60/ES o vytvoření rámcového řádu pro opatření Evropského společenství v oblasti vodní politiky (Water Framework Directive - WFD), známější jako rámcová směrnice o vodách. Významnou roli sehrála také při přípravě **Operačního programu Životní prostředí** (prioritní osa – Zlepšování stavu přírody a krajiny) pro období 2007 – 2013, financovaného ze Strukturálních fondů ES.

Pracovníci AOPK ČR se zapojili i do projektu **Sjednocování evropských indikátorů biologické rozmanitosti, hodnotících naplňování politických závazků k roku 2010** (Streamlining European Biodiversity Indicators 2010, SEBI 2010): působili v pracovních skupinách pro ohrožené druhy a pro vybrané biomy, ekosystémy a biotopy a spojitost krajiny, a také v koordinačním týmu celého projektu (viz Indikátory biologické rozmanitosti).

Pro 4. mezivládní konferenci Biodiverzita v Evropě (Plitvická jezera, únor 2006) připravila AOPK ČR ve spolupráci s **Evropskou agenturou životního prostředí** (EEA - European Environment Agency) rešerši indikátorů biologické rozmanitosti, používaných v celosvětovém a evropském měřítku. AOPK ČR se také účastnila přípravy jiného rozsáhlého projektu, koordinovaného EEA, který si za cíl stanovil vyhodnotit stav a předpovědět budoucí vývoj ekosystémů na našem kontinentě, a to metodou ekosystémového účetnictví.

AOPK ČR byla zastoupena v poradní skupině **Evropské komise pro výzkum a vývoj technologií v životním prostředí** včetně změn podnebí, jmenované členem EK pro vědu, výzkum a vývoj v souvislosti s přípravou a realizací 7. rámcového programu ES pro výzkum a vývoj (2007 – 2013).

**Zelený týden (Green Week)**, pořádaný každoročně EK, zahrnuje řadu přednášek, pracovních seminářů, kulatých stolů, výstav a kulturních akcí, zabývajících se ochranou životního prostředí. V roce 2006 se tématicky věnoval problematice biologické rozmanitosti. Zástupce AOPK ČR na něm přednesl referát o vědě, výzkumu a technologickém vývoji v péči o biodiverzitu a na závěr akce shrnul.

Byla zpracována a na 26. zasedání Stálého výboru Bernské úmluvy ve Štrasburku předložena dobrovolná zpráva o naplňování **Úmluvy o ochraně evropské fauny a flóry a přírodních stanovišť** v ČR za období 1999 až 2006.

AOPK ČR poskytla odborné podklady, hodnotící realizaci územních systémů ekologické stability (ÚSES) v ČR pro rozsáhlou zprávu, která posuzuje současný stav vytváření **Celoevropské ekologické sítě** (Pan-European Ecological Network, PEEN) a ekologických sítí v jednotlivých evropských zemích. Zprávu připravují Rada Evropy, ETC/BD, Evropský program IUCN – Světovým svazem ochrany přírody a Evropské středisko ochrany přírody (ECNC). Dokument, financovaný EK, bude spolu s kratším výtahem předložen ministrům evropských zemí, zodpovědným za životní prostředí, na 6. ministerské konferenci Životní prostředí pro Evropu, pořádané v říjnu 2007 v srbském Bělehradě. V říjnu 2006 se ve Štrasburku uskutečnilo společné zasedání výborů Rady Evropy pro ekologické sítě.

V rámci naplňování **Úmluvy o udržitelném rozvoji karpatského regionu** se pracovníci Správy CHKO Beskydy, CHKO Bílé Karpaty a CHKO Pálava v průběhu roku 2006 účastnili několika pracovních setkání (např. Účast veřejnosti a Karpatská úmluva, Integrovaný management chráněných území).

Pracovnice Správy CHKO Bílé Karpaty se účastnila **V. Evropské konference Ecological Restoration - Land use changes in Europe as a challenge for restoration**, konané ve dnech 21. až 25. srpna 2006 v Greifswaldu v Německu.

V roce 2006 probíhala ve spolupráci s Europarc Federation příprava **Mezinárodní konference Europarc**, která se uskuteční v Českém Krumlově v září 2007.

CHKO Český ráj bylo zapsáno do **sítě evropských geoparků UNESCO**. Zástupci Správy CHKO Český ráj proto navštívili Geopark Bergstrasse-Odenwald v Německu s cílem získat informace o činnosti geoparku, práce managementu a propojení na řízení stejnojmenného naturparku. V říjnu 2006 následovala návštěva NP Utrechtse Heuvelrug v Holandsku s cílem profilovat společné možné projekty - cykloturistika, stavba ekoduktů, výměnné pobyty pro členy NNO.

Správa CHKO Litovelské Pomoraví spolupracovala i v roce 2006 na **mezinárodním studentském projektu „Voda“**, který vznikl z iniciativy studentů a učitelů Gymnázia Šternberk a probíhá ve spolupráci s dalšími institucemi jak v České republice (Univerzita Palackého Olomouc), tak se zahraničními školami ze zemí Evropské unie, konkrétně z Německa, Švédska, Itálie, Portugalska či Slovenska. V rámci

projektu, založeného na výzkumu vody jako životního prostředí právě v oblasti CHKO Litovelské Pomoraví, studenti hodnotí „problém“ z hlediska biologického i chemického a fyzikálního. Zaměřují se převážně na tři vybraná témata: periodické jarní tůně, bobr evropský a nepůvodní druhy v Litovelském Pomoraví.

Pracovník Správy CHKO Pálava se jako jmenovaný člen **Českého ramsarského výboru** podílel na naplňování závazků vyplývajících z této úmluvy (inovace údajů o Ramsar site, řada dalších aktivit).

Pracovník krajského střediska Praha, Střední Čechy se podílí na zajišťování spolupráce mezi AOPK ČR, MŽP, Ústavem pro ekopolitiku a organizacemi resortu životního prostředí Svobodného státu Bavorsko, zejména Vodohospodářského úřadu v Hofu. V rámci spolupráce proběhly v roce 2006 školení o vodohospodářských revitalizacích, výjezdní seminář na téma vodohospodářských revitalizací do Bavorska a na téma Integrovaný management vodních zdrojů do Bavorska pro pracovníky těchto resortů (říjen 2006).

## 8.3 Celosvětové organizace

Vedle evropských organizací spolupracuje AOPK ČR s několika institucemi, které mají celosvětovou působnost, podílí se na vytváření norem mezinárodního práva v oblasti životního prostředí. AOPK ČR je například členem **IUCN - Světového svazu ochrany přírody**.

AOPK ČR se v souvislosti s naplňováním **Úmluvy o biologické rozmanitosti (CBD)** podílí hned na několika oblastech. Od roku 1997 působí jako národní koordinátor Poradního orgánu pro vědecké, technické a technologické záležitosti Úmluvy o biologické rozmanitosti (SBSTTA-CBD). Zástupce AOPK ČR se v březnu 2006 zúčastnil 8. zasedání konference smluvních stran CBD v Curitibě, dále v červenci jednání předsedů SBSTTA v Paříži a v neposlední řadě v prosinci zasedání Poradního výboru CBD pro informování, vzdělávání a uvědomování veřejnosti v Montrealu.

Jako jmenovaný národní koordinátor **informačního systému Úmluvy o biologické rozmanitosti (Clearing-House Mechanism of the Convention on Biological Diversity - CHM)** v ČR provozovala AOPK ČR i v roce 2006 internetové stránky [www.chm.nature.cz](http://www.chm.nature.cz), což je základní informační nástroj, zajišťující výměnu informací o biodiverzitě, a to jak v rámci celostátní úrovně, tak i v rámci Evropské unie a v celosvětovém měřítku (viz kapitola 6.4).

## CITES

AOPK ČR jako Vědecký orgán CITES (Úmluvy o mezinárodním obchodu ohroženými druhy volně žijících živočichů a planě rostoucích rostlin) plnila v roce 2006 závazky vyplývající z této úmluvy stejně jako z předpisů Evropských společenství a legislativy ČR. Převážná většina z celkové agendy spočívala ve vydávání stanovisek k výjimkám ze zákazu obchodních činností pro druhy z přílohy nařízení komise (ES) č. 1332/2005 (resp. CITES I.) pro orgány státní správy - výkonné orgány CITES (krajské úřady, správy CHKO a NP). Vědecký orgán se rovněž vyjadřoval ke všem žádostem o dovoz a vývoz exemplářů CITES podaným na MŽP (hlavní orgán s hlavní působností). V roce 2006 bylo vydáno 697 písemných stanovisek.

Mezi další agendu vědeckého orgánu CITES ČR patřila příprava novel legislativy ČR a ES v oblasti CITES, komunikace se zahraničními partnery (vědeckými orgány CITES), spolupráce v rámci Vědecké prověřovací skupiny (Scientific Review Group) při EK, posudky na žádost orgánů státní správy a ochrany přírody, udržování a aktualizace registru dravců a sov chovaných v lidské péči v ČR a další otázky, které vyplývají z kompetencí vědeckého orgánu CITES podle § 27 zákona č. 100/2004 Sb., o obchodování s ohroženými druhy.

V průběhu roku 2006 proběhla řada návštěv chovatelských zařízení na území ČR, soustřeďujících se na ověření chovných podmínek a zejména splnění definice odchovu v lidské péči podle článku 54 nařízení Komise (ES) 865/2006.

Pro zavedení jednotného systému distribuce a evidence kroužků pro ptáky podléhající povinné registraci v ČR byla zadána a specialistou zpracována studie na patentovou čistotu pro otevřené kroužky švýcarského typu (kroužky s osičkou), aby mohly být vyráběny a distribuovány v rámci ČR společně s celistvými kroužky. Výrobci kroužků v ČR byli kontaktováni a vyzváni k poskytnutí vzorků výrobků.

Pracovníci AOPK ČR se zúčastnili pracovního jednání k novelizaci nařízení Evropského společenství k CITES (Budapešť, duben 2006), 16. zasedání Výboru pro rostliny CITES, 22. zasedání Výboru pro živočichy CITES (Lima, červenec 2006), Evropského regionálního zasedání CITES k rostlinám (Perugia, říjen 2006), pracovního semináře EU k CITES (ostrov Vilm, SRN, listopad 2006), výměny zkušeností mezi českými a nizozemskými orgány CITES (Nizozemsko, listopad 2006) a mezi českým a rakouským vědeckým orgánem CITES (Vídeň, září 2006).

Celý rok probíhala také výchovná a osvětová činnost jak mezi nejširší veřejností, tak např. mezi zaměstnanci zoologických a botanických zahrad,



**Foto:** V České republice se těší značné oblibě pěstování kaktusů. Na některé druhy nebo rody se vztahuje CITES. Do ČR jsou nelegálně dováženy kaktusy zejména z Mexika či suchých oblastí Jižní Ameriky. (J. Plesník)

**Photo:** In the Czech Republic, cacti planting has been a popular hobby. Some species or genera are protected by the CITES. Cacti are illegally imported to the Czech Republic particularly from Mexico or South American arid areas. (J. Plesník)



**Foto:** Sokol stěhovavý (*Falco peregrinus*) dnes patří mezi nejběžnější dravce, využívané v sokolnictví (J. Plesník)

**Photo:** At the present, Peregrine Falcon (*Falco peregrinus*) is one of the most common birds of prey, used in falconry (J. Plesník)

pracovníky krajských úřadů a správ CHKO, a to v podobě přednášek, článků a vystoupení v hromadně sdělovacích prostředcích.

V roce 2006 vydala AOPK ČR z prostředků poskytnutých MŽP metodickou příručku určenou orgánům státní správy i široké veřejnosti „Jak zničit exempláře CITES?“

### Indikátory biologické rozmanitosti

Jednou z možností, jak se pokusit vyjádřit stav, změny a trend ve vývoji některých složek biodiverzity, zůstávají indikátory. Jedná se o informační nástroje, používané pro zjednodušení, shrnutí, vyčíslení a informování o stavu, změnách a vývojových trendech modelových složek biodiverzity, o přímých a nepřímých hnacích silách poškozování a ubývání biodiverzity a o účinnosti naplňování Úmluvy o biologické rozmanitosti (CBD) a politických závazků do roku 2010 podstatně omezit nebo zastavit ubývání biologické rozmanitosti.



Indikátorem biodiverzity může být například podíl ohrožených druhů planě rostoucích rostlin a volně žijících živočichů k celkové druhové bohatosti (počtu) druhů v určité taxonomické nebo funkční skupině v dané oblasti, stupeň rozpadu původních biotopů nebo počet invazních nepůvodních druhů fauny a flóry, zavlečených nebo záměrně vysazených na určitém kontinentu nebo jeho části.

V lednu 2005 byl zahájen rozsáhlý projekt Sjednocování evropských indikátorů biologické rozmanitosti, hodnotících naplňování politických závazků k roku 2010 (SEBI 2010). Je financován z prostředků bruselské Evropské komise, účast odborníků z evropských zemí, které nejsou členy EU, hradí norská a švýcarská vláda. Koordinace se ujala odborná instituce Evropských společenství – Evropská agentura životního prostředí (European Environment Agency, EEA), sídlící v Kodani. V koordinačním týmu projektu má zastoupení i AOPK ČR. V rámci projektu působí šest pracovních skupin, zaměřených na ohrožené druhy, vybrané biomy, ekosystémy a biotopy a spojitost krajiny, genetickou rozmanitost kulturních plodin, hospodářských a domácích zvířat a hospodářsky významných ryb, ukládání dusíku, invazní nepůvodní druhy a udržitelné využívání složek biodiverzity: pracovníci AOPK ČR působí ve dvou zmiňovaných pracovních skupinách.

Do konce roku 2006 navrhly pracovní skupiny 69 indikátorů: použití šesti z nich v praxi může být ověřováno okamžitě. Potvrzuje se, že na rozdíl od jiných složek životního prostředí jako je ovzduší nebo vodní zdroje, pro něž v četných zemích našeho kontinentu probíhají monitorovací programy 30 – 50 let, chybějí pro řadu vědecky odůvodněných a srozumitelných indikátorů biologické rozmanitosti vhodné údaje, pokud možno jako časové řady. Navíc například jeden ze standardních, běžně používaných indikátorů, plocha chráněných území vztažená k celkové rozloze daného regionu nebo státu, viditelně zvýhodňuje země, které ve velkém zřizují nejrůznější chráněná území. Zmiňovaný indikátor nic neříká o tom, do jaké míry skutečně pomáhají chráněná území zachovávat biodiverzitu ve středně- a dlouhodobém měřítku. I když chráněná území na papíře (paperparks) existují ponejvíce v rozvojových zemích, přes 76 000 státních i soukromých ploch, vyhlášených pro ochranu přírody v širěji pojaté Evropě, také čelí silným civilizačním tlakům. Nepříjemným překvapením v této souvislosti zůstává skutečnost, že v našem počítačovém věku nemáme k dispozici digitalizované hranice alespoň všech ploch důležitých z mezinárodního hlediska jako jsou ramsarské lokality, vyhlášené v rámci Úmluvy o mokřadech majících mezinárodní význam především jako biotopy vodního ptactva (Ramsarské úmluvy).

## 9. Informatika

### *Informatics*

*In 2006, ANCLP CR concentrated mainly on finishing the implementation of ANCLP CR data source, on development of its application upgrade and providing services of geographical information systems (GIS). During the year, request for data analyses and processing map outputs were fulfilled for individual ANCLP CR 's branches.*

*From the point of view of operational informatics, most of the activities concentrated on activities necessary for the consolidation of two organizations (ANCLP CR and NCA) in this field and on the following optimization of the ANCLP CR 's computer network. In the second half of the year, a project of establishing a joint information system in Lotus Notes environment and launching a new corporate application for case files operation were initiated.*

V roce 2006 se AOPK ČR z hlediska činností souvisejících s rozvojem a správou informačního systému ochrany přírody soustředila zejména na dokončení implementace datového skladu AOPK ČR (dále jen DS), rozvoj jeho aplikačních nadstaveb a poskytování služeb v oblasti geografických informačních systémů.

Implementace DS AOPK ČR obsahovala především optimalizaci potřebného softwaru (databáze Oracle), tvorbu nových struktur DS AOPK ČR, převod původních dat a nezbytné školení administrátorů z regionálních pracovišť.

Vývoj nových aplikací zahrnoval internetovou aplikaci sloužící k aktualizaci mapování biotopů (WANAS), nasazení systému Janitor 2.x pro potřeby ukládání náleзовých dat, vytvoření nové verze aplikace pro poskytování mapových služeb (MAPMAKER 3.x) a vývoj aplikací sloužících k ukládání dat získávaných ze sledování stanovišť a druhů. AOPK ČR zahájila rovněž práce na tvorbě systému pro prezentaci DS prostřednictvím internetového portálu. V rámci intranetového prostředí byla předána k užívání aplikace pro evidenci újem.

AOPK ČR prezentovala činnosti související s rozvojem DS mimo jiné na národní konferenci uživatelů produktů společnosti ESRI, která se zabývá zpracováním dat pro projekt soustavy Natura 2000, dále na mezinárodní konferenci „Nature Protection: GIS Dresden 2006“ a několika odbornými články, například v časopise Ochrana přírody, ArcRevue.

V průběhu roku byly řešeny a plněny požadavky na analýzu dat a zpracování mapových výstupů pro jednotlivá pracoviště AOPK ČR. Konkrétně se jednalo o zpracování konečné vrstvy mapování biotopů, sloučení a převod historických náleзовých dat z ústředních a regionálních databází do datového skladu, analytická podpora při doplňování soustavy Natura 2000 apod.

Z pohledu provozní informatiky se v první polovině roku 2006 většina činností soustředila zejména na zajištění spojení obou sloučených organizací (AOPK ČR a SOP) a na následnou optimalizaci počítačové sítě AOPK ČR. V 2. pol. roku byl zahájen projekt nasazení jednotného provozního informačního systému v prostředí Lotus Notes a zprovoznění nové jednotné aplikace pro spisovou službu v tomto prostředí.



**Ukázka okna u aplikace WANAS**  
Example of a window of the WANAS application



**Ukázka okna z aplikace, sloužící k ukládání dat sledování stanovišť a druhů**  
Example of a window of application that serves to save data on habitats and wildlife species

## 10. Provoz a ekonomika Operation and Economy

**A**NCLP CR as a governmental body managed the budget of CZK 525,557,230 CZK in 2006. Till the end of the year, it used a real amount of CZK 495,273,751. Almost 62 million CZK from non-budgetary resources were used. ANCLP CR accepted more than 17.6 million CZK in 2006.

Till the end of the year 2006, ANCLP CR managed the state property, namely the long-term investment property, in the total value of CZK 730,958,128. Within the long-term investment property, or more precisely the buildings, ANCLP CR managed 31 buildings, seats of the regional offices in a value of more than 891 million CZK. Six buildings of these offices were rented.

AOPK ČR jako organizační složka státu hospodařila v roce 2006 s upraveným **rozpočtem** v celkové výši 525.557.230,- Kč a ke konci roku z rozpočtových peněžních prostředků skutečně vyčerpala 495.273.751,- Kč. Ve smyslu § 47 zák. č. 118/2000 Sb. bylo do rezervního fondu převedeno 28.489.594,- Kč. Z mimorozpočtových prostředků se čerpalo 61.963.900,- Kč, z čehož 78% tvořily investiční a 22% neinvestiční prostředky. AOPK ČR přijala v roce 2006 finanční prostředky v hodnotě 17.622.418,- Kč.

Na **mzdy** zaměstnanců, včetně prostředků získaných v rámci různých grantových projektů, se v roce 2006 vynaložilo 156.110.121,- Kč, na sociální a zdravotní pojištění 53.604.969,- Kč a do Fondu kulturních a sociálních potřeb byly převedeny finanční prostředky v hodnotě 3.091.819,40 Kč.

Zajištění **provozu** všech pracovišť AOPK ČR (ředitelství, 13 krajských středisek a 24 správ CHKO) pokryla částka 72.370.344,- Kč. Největší podíl představovaly režijní náklady, a to zejména pohonné hmoty, platby za energii, cestovné, poštovní služby, náklady na opravy, materiálové náklady a další služby.

Náklady na uskutečněné **zahraniční cesty** činily 1.097.157,- Kč, přičemž do převážně evropských zemí absolvovalo 110 pracovníků AOPK ČR celkem 71 výjezdů. Některé ze zahraničních cest hradily pořadatelské organizace či byly financovány z grantů. Jednalo se o částku 246.428,- Kč.

### Majetek státu

Na začátku roku 2006 došlo ke sloučení AOPK ČR se Správou ochrany přírody včetně spojení majetku obou organizací. V dubnu byl na nově zřízenou organizaci Správa jeskyní České republiky převeden majetek ve výši 178.282.253,- Kč. V květnu následoval na základě smlouvy převod části majetku krajského střediska Brno na VÚKOZ Průhonice v hodnotě 67.527.445,- Kč.

Ke konci roku 2006 hospodařila AOPK ČR s majetkem státu v následujícím rozdělení:

- dlouhodobý investiční majetek měl hodnotu 730.958.128,- Kč.
- v rámci dlouhodobého investičního majetku bylo ve správě AOPK ČR 31 sídel regionálních pracovišť v pořizovacích cenách, vč. dosavadních rekonstrukcí v hodnotě se jednalo o částku 891.420.270,- Kč. Šest sídel regionálních pracovišť bylo v nájemním vztahu.
- AOPK ČR vlastnila jiné objekty, tj. terénní stanice, informační střediska v pořizovací hodnotě 55.446.058,- Kč.
- další položku tvořil drobný - movitý majetek, a to v objemu 145.293.379,- Kč.

V roce 2006 byl vyřazen dlouhodobý investiční majetek v hodnotě 9.038.134,- Kč a drobný hmotný majetek za 1.647.061,- Kč. AOPK ČR předala k užívání v roce 2007 celkem 134 služebních aut, 14 jednostopých vozidel, u nichž se zajišťovala nové registrace. Předpokládá se, že budou pokračovat některé investiční stavební akce, např. rekonstrukce sídla Správy CHKO Křivoklátsko ve Zbečně, nová stavba sídla Správ CHKO Český les a příprava stavby sídla SCHKO Český kras.

### Odborné úkoly hrazené z rozpočtu

AOPK ČR prováděla v průběhu roku 2006 řadu odborných úkolů (projektů, opatření, monitoringů, uhrazení újem atd.) v rámci rozpočtu 155.432.230,- Kč s konečným vyúčtováním 140.221.918,- Kč, z toho bylo čerpáno:

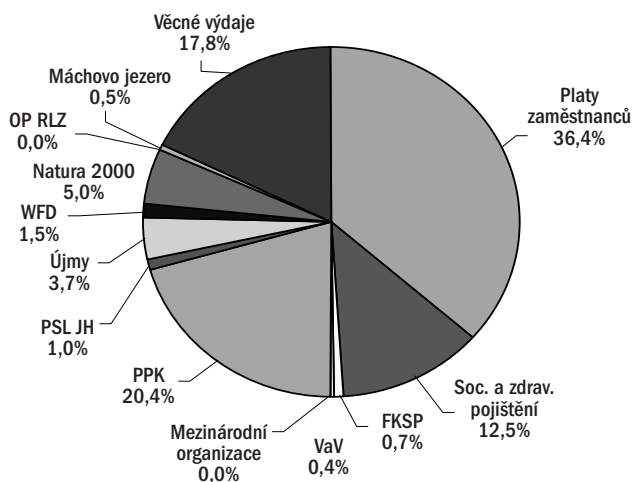
- na podporu projektů výzkumu a vývoje RVVV celkem 2.306.616,- Kč;
- na členství v mezinárodních organizacích 115.300,- Kč a do rezervního fondu převedeno 86.700,- Kč;
- na běžné výdaje související se zákonem 95/1999 Sb., o podmínkách převodu zemědělských a lesních pozemků 694.597,- Kč;
- na uskutečnění akcí v rámci Programu péče

o krajinu 87.575.759,- Kč a do rezervního fondu převedeno 46.582,- Kč;

- na realizaci Programu stabilizace lesa v Jizerských horách 4.097.387,- Kč a do rezervního fondu převedena úspora ve výši 613,- Kč;
- na úhradu újmy za ztížení zemědělského a lesnického hospodaření 15.663.001,- Kč a do rezervního fondu převedeno 10.154.429,- Kč;
- na zajištění monitoringu v rámci soustavy NATURA 2000 čerpáno 24.297.177,- Kč;
- na realizaci aktivit v rámci Operačního programu Rozvoj lidských vztahů 207.733,- Kč;
- na výdaje v rámci monitoringu vod (Water Framework Directive) 8.687.822,- a do rezervního fondu převedeno 1.270.000,- Kč;
- na zabezpečení likvidace sinic na Máchově jezeře 2.300.747,- Kč a do rezervního fondu převeden zůstatek 49.253,- Kč.

**Graf č. 4: Čerpání rozpočtových výdajů na odborné úkoly za rok 2006**

Figure No. 4: Amount of budgetary expenses on specific tasks in 2006



## Ostatní běžné výdaje

Celkový rozpočet na provozní výdaje na rok 2006 činil 77.056.000,- Kč, ze kterého bylo vyčerpáno 75.396.412,- Kč, z toho peněžní prostředky čerpány:

- na věcné výdaje pro zajištění provozu AOPK ČR včetně regionálních pracovišť 72.370.344,- Kč;
- na akce UNDP (Rozvojový programu OSN) 46.209,- Kč;
- na podporu provozu Infocentra Poodří 80.000,- Kč;
- na provoz Stanice ochrany fauny Pavlov 299.049,- Kč;
- na organizační audit 1,500.000,- Kč;
- na aktivity vedení Ústředního seznamu ochrany a přírody 447.541,- Kč;
- na výdaje knihovny 354.836,- Kč;
- na vydání publikací byl nasazen rozpočet 100.000,- Kč;
- na zajištění VaV Sm/181/05 a VaV/650/2/03 z vlastních zdrojů 25.000,- Kč.

## Využití finančních prostředků v rámci programového financování

V rámci programového financování hospodařila AOPK ČR s celkovou částkou 79.650.000,- Kč určených na investiční i neinvestiční výdaje. Na konci roku 2006 činily investiční výdaje 48.410.969,- Kč a neinvestiční 28.695.633,- Kč.

Největší podíl z investičních výdajů tvořily prostředky vynaložené na revitalizaci říčních systémů, a to v částce 20.761.697,- Kč (plus čerpání z rezervního fondu z roku 2005 v hodnotě 31.918.296,- Kč). K dalším investičním položkám patří investice v rámci rozvoje a obnovy materiální technické základny MŽP v konečném vyúčtování 17.335.616,- Kč. Mezi tyto položky se řadí například rekonstrukce a stavební úpravy terénní stanice a budov vybraných správ CHKO, stavba budovy Správy CHKO Český kras, pořízení osobních a terénních automobilů, plynofikace, pořízení kopírovací techniky, implementace Lotus Notes a aplikace spisové služby, nákup pracovní stanice pro aplikační podporu GIS, pořízení výpočetní techniky, zakoupení tří telemetrických stanic s příslušenstvím, výdaje spojené s financování 60 dílů dokumentárního cyklu Živé srdce Evropy atd.

K programového financování se řadí rovněž správa nezcizitelného státního majetku ve zvláště chráněných územích. V roce 2006 bylo vyčerpáno 15.072.648,- Kč. Z přidělených finančních prostředků Státního fondu životního prostředí se zaplatilo 1.605.100,- Kč na odbahnění rybníku Skučák.

## 11. Zkratky

### List of abbreviations

<b>AOPK ČR</b>	- Agentura ochrany přírody a krajiny ČR / Agency for Nature Conservation and Landscape Protection of the Czech Republic (ANCLP CR)
<b>CITES</b>	- Úmluva o mezinárodním obchodu ohroženými druhy volně žijících živočichů a planě rostoucích rostlin / the Convention on the International Trade in Endangered Species of Wild Fauna and Flora
<b>DS AOPK ČR</b>	- datový sklad Agentury ochrany přírody a krajiny České republiky / Data Source of the Agency for Nature Conservation and Landscape Protection of the Czech Republic
<b>EK</b>	- Evropská komise / European Commission
<b>ES</b>	- Evropské společenství / European Community
<b>EU</b>	- Evropská unie / European Union
<b>EVVO</b>	- Environmentální výchova, vzdělávání a osvěta / Ecological education
<b>EVL</b>	- Evropsky významné lokality / Proposed Sites of Community Importance
<b>FKSP</b>	- Fond kulturních a sociálních potřeb / Cultural and Social Fund (CSF)
<b>CHKO</b>	- chráněná krajinná oblast / Protected Landscape Area (PLA)
<b>CHÚ</b>	- chráněná území / Protected Areas
<b>IP</b>	- Inventarizační průzkum / Surveillance and inventory
<b>IS</b>	- informační středisko / Information Centre
<b>IUCN</b>	- Světový svaz ochrany přírody / IUCN - The World Conservation Union
<b>KČT</b>	- Klub českých turistů / Club of Czech Tourists
<b>LČR</b>	- Lesy České republiky / Forests of the Czech Republic
<b>LHP</b>	- Lesní hospodářské plány / Forest Management Plans (FMP)
<b>LHO</b>	- Lesní hospodářské osnovy / Forest Management Outlines (FMO)
<b>MCHÚ</b>	- maloplošné zvláště chráněné území / Small-size Special Protected Area
<b>MZD</b>	- meliorační a zpevňující dřeviny / Soil-improving and stabilizing wood species
<b>MŽP</b>	- Ministerstvo životního prostředí / Ministry of the Environment
<b>NATURA 2000</b>	- evropská soustava chráněných území NATURA 2000 / NATURA 2000 network
<b>NPP</b>	- národní přírodní památka / National Nature Monument (NNM)
<b>NPR</b>	- národní přírodní rezervace / National Nature Reserve (NNR)
<b>OP</b>	- ochranné pásmo / Buffer Zone
<b>OP RLZ</b>	- Operační program rozvoje lidských zdrojů / Operation Programme for Development of Human Sources (based on European Social Fund)
<b>PCHP</b>	- přechodně chráněná plocha / Temporarily protected area
<b>PF</b>	- Pozemkový fond / Land Fund
<b>PP</b>	- přírodní památka / Nature Monument
<b>PPK</b>	- Program péče o krajinu / Landscape Management Programme (LMP)
<b>PR</b>	- přírodní rezervace / Nature Reserve
<b>PRŘS</b>	- Program revitalizace říčních systémů / River Systems Revitalisation Programme
<b>PS</b>	- památný strom / Monument Tree
<b>PSLJH</b>	- Program stabilizace lesa Jizerských hor / Programme for stabilisation of the Jizerské hory Mountains (PSJH)
<b>RPS</b>	- Regionální poradní sbory / Regional advisory boards
<b>RVVV</b>	- Sada nástrojů pro podporu sběru dat do informačního systému výzkumu a vývoje / Range of tools for support of data collecting to information system in research and development
<b>SFŽP</b>	- Státní fond životního prostředí České republiky / State Environmental Fund of the Czech Republic
<b>SCHKO</b>	- Správa chráněné krajinné oblasti / Protected Landscape Area Administration
<b>SOP</b>	- Správa ochrany přírody / Nature Conservation Authority (NCA)
<b>ÚHÚL</b>	- Ústav pro hospodářskou úpravu lesů / The Forest Management Institute (FMI)
<b>UNDP</b>	- Rozvojový program OSN / United Nations Development Programme
<b>ÚSES</b>	- Územní systém ekologické stability / Territorial System of Ecological Stability
<b>ÚSOP</b>	- Ústřední seznam ochrany přírody / Nature Conservancy Central Register
<b>VaV</b>	- Věda a výzkum / Research and Development
<b>WFD</b>	- rámcová směrnice o vodách / Water Framework Directive

## Příloha 1 / Annex 1

## Přehled zřizovacích výnosů CHKO, platnost plánů péče

Overview of the documents by which Protected Landscape Areas were established. Validity of their management plans.

CHKO / PLA	Vyhlášeno Established	Plán péče o chráněnou krajinnou oblast Management plan for a PLA is valid till
Beskydy	Výnosem MK ČSR č.j. 5373/73 ze dne 5.3.1973	platný do roku 2008
Bílé Karpaty	Výnosem MK ČR č.j. 17.644/80 ze dne 3.11.1980	platný do roku 2012
Blaník	Výnosem MK ČR ze dne 29.11.1981, čj. 17332/81	platný do roku 2007
Blanský les	Vyhláškou MK ČSR č. 197/89 Sb. ze dne 8.12. 1989	platný do roku 2011
Broumovsko	Vyhláškou MŽP č. 157/1991 Sb. z 27. března 1991	platný do roku 2013
Český kras	Výnosem č. 4947/72-II/2 MK ze dne 12.dubna 1972	platný do roku 2011
Český les	Narižením vlády č. 70/2005 Sb. ze dne 12. ledna 2005	plán péče ještě nebyl schválen
Český ráj	Vládním nařízením č.508/2002 Sb. z 5.12.2002	platný do roku 2013
České středohoří	Výnosem MK ČSR dne 19.3. 1976 pod čj. 6883/76	platný do roku 2014
Jeseníky	Výnosem MK ČSR č.j.9886/69 ze dne 19.6.1969	platný do roku 2013
Jizerské hory	Výměrem MK ČR dne 8.12.1967 pod č.j. 13853/67	platný do roku 2011
Kokořínsko	Výnosem MK ČSR čj. 6070/1976 ze dne 19.3. 1976	platný do roku 2013
Křivoklátsko	Výnosem KK ČSSR ze dne 24.11. 1978, č.j. 21 972/78	platný do roku 2011
Labské pískovce	Výnosem MK ČSR ze dne 27. 6. 1972, č.j. 4.946/72 – II/2	platný do roku 2011
Litovelské Pomoraví	Vyhláškou MŽP ČR č. 464/1990 Sb. ze dne 29. října 1990	platný do roku 2006
Lužické hory	Výnosem MK ČSR ze dne 19. března 1976	platný do roku 2014
Moravský kras	Výnosem MŠK č. 18.001/55/A/6 ze dne 4.7.1956	platný do roku 2011
Orlické hory	Výnosem MK ČSR č.j. 16368/69/II/2 ze dne 28. 12. 1969	platný do roku 2014
Pálava	Výnosem MK ČR č. j. 5790/76 ze dne 19. 3. 1976	platný do roku 2005
Poodří	Vyhláškou MŽP ČR dne 27.3. 1991 pod č. 155/1991 Sb.	platný do roku 2014
Slavkovský les	Výnosem MK ČSR č.j. 7657/74 ze dne 3.5.1974	platný do roku 2010
Třeboňsko	Výměrem MK ČSR č.j. 22.737/79 ze dne 15.11.1979	platný do roku 2010
Žďárské vrchy	Výnosem MK ČR č. j. 8908/70 – II/2 ze dne 25.5.1970	platný do roku 2011
Železné hory	Vyhláškou MŽP ČR č. j. 156/91 Sb. ze dne 1.května 1991	platný do roku 2011

## Příloha 2 / Annex 2

### Výběr z publikační činnosti pracovníků AOPK ČR

### *Selection of literature published by the employees of the ANCLP CR*

- Anděl P., Gorčičicová, I., Hlaváč, V., Miko, L., Andělová, H.: 2005: Hodnocení fragmentace krajiny dopravou AOPK ČR 1-99 s.
- Bárta F., 2006: První doložené hnízdění jeřába popelavého (*Grus grus*) v novém tisíciletí v Pardubickém kraji. Sborník Vč.pobočky ČSO Panurus 15.s.79-81.
- Bárta F., Veselý J., Krausová H., 2006 : Výsledky letních odchyťů ptáků v NPR Bohdanečský rybník a rybník Matka v letech 1999 až 2003. Sborník Vč.pobočky ČSO Panurus 15.s.41-45.
- Bárta F., 2006: Stabilita populace vybraných zimujících druhů ptáků v letech 1997 až 2005 u Libáně v Železných horách. Sborník Vč.pobočky ČSO Panurus 15.s.103-108.
- Bárta F., 2006: Monitorovací projekt CES v CHKO Železné hory. Sborník Vč.pobočky ČSO Panurus 15.s.7109-111.
- Benda P., Černý čáp - report II. Zpravodaj Správy Národního parku České Švýcarsko 2/2006: 13
- Benda P., Jak jej můžeme vidět - vrápenec malý (*Rhinolophus hipposideros*). Zpravodaj Správy Národního parku České Švýcarsko 1/2006: 2
- Beran L., 2006: *Dreissena polymorpha* (Pallas, 1771) - slávička mnohotvárná. - In: Mlíkovský J. & Stýblo P. (eds.): Nepůvodní druhy fauny a flóry České republiky. Praha: ČSOP, 217-218.
- Beran L., 2006: Mollusca (Partim) - vodní měkkýši. - In: Mlíkovský J. & Stýblo P. (eds.): Nepůvodní druhy fauny a flóry České republiky. Praha: ČSOP, 215.
- Beran L., 2006: *Potamopyrgus antipodarum* (Gray, 1843) - písečník novozélandský. - In: Mlíkovský J. & Stýblo P. (eds.): Nepůvodní druhy fauny a flóry České republiky. Praha: ČSOP, 221-222.
- Beran L., 2006: Přírodní podmínky CHKO Kokořínsko. [Natural conditions of Kokořínsko Protected Landscape Area]. - In: Beran L. et al., 2006: Bezobratlí Kokořínska. [Invertebrates of Kokořínsko]. - Bohemia centralis, Praha, 27: 11-18.
- Beran L., 2006: Příspěvek k poznání vodních měkkýšů CHKO Blaník (Česká republika). A contribution to the knowledge of aquatic molluscs of the Blaník PLA (Czech Republic). - Malacologica Bohemoslovaca 5: 46-50.
- Beran L., 2006: Přistěhovalci mezi vodními měkkýši. - Veronica 20(2): 8-11.
- Beran L., 2006: Spreading expansion of *Corbicula fluminea* (Mollusca: Bivalvia) in the Czech Republic. - Heldia 6 5/6: 187-192.
- Beran L., 2006: Vodní měkkýši Podblanicka 5. - Velevrubi a škeble. - Pod Blaníkem, 10, 3: 7-9.
- Beran L., 2006: Vodní měkkýši PR Hemže-Mýtkov u Chocně. [Aquatic molluscs of the Hemže-Mýtkov Nature Reserve (Eastern Bohemia, Czech Republic)]. - Vč. sb. přír. Práce a studie, 13: 231-235.
- Beran L., 2006: Vodní měkkýši PR Mazurovy chalupy. [Aquatic molluscs of the Mazurovy chalupy Nature Reserve (Eastern Bohemia, Czech Republic)]. - Vč. sb. přír. Práce a studie, 13: 241-243.
- Beran L., Kubíková J., Špryňar P., 2006: Výsledky výzkumu bezobratlých v CHKO Kokořínsko. [Results of invertebrate investigation in Kokořínsko Protected Landscape Area]. - In: Beran L. et al., 2006: Bezobratlí Kokořínska. [Invertebrates of Kokořínsko]. - Bohemia centralis, Praha, 27: 577-582.
- Bílek L. 2006: Přírodní rezervace Údolí Plakánek. Krkonoše Jizerské hory 39, č.1: 39.
- Bílek L. - Hoření, A. 2006: Průlom Jizery u Rakous. Krkonoše Jizerské hory 39, č.7: 38-39.
- Bílek L. - Šoltysová, L. 2006: Hruboskalské skalní město. Krkonoše Jizerské hory 39, č.5: 38-39.

- Bílek L. 2006: Zastavování krajiny Českého ráje. In 50 let CHKO Český ráj: 285 - 291: Z Českého ráje a Podkrkonoší - supplementum 11. SOA Semily, Turnov.
- Birklen P.; Hrdá, Z. a kol. (2006): Revitalizace toku Kněhyně - experiment či alternativa?“. Říční krajina 4. Sborník příspěvků z konference 18.10.2006, Olomouc: str. 13 - 14
- Blažej L. (v přípravě): Střevlíkovití brouci štěrkopískových náplavů řeky Labe v CHKO Labské pískovce (Ground beetles of gravel sand deposit bank of the Elbe river in Elbe sandstones PLA), Sborn. Severočes. Muz. - Přír. Vědy, Liberec. (in Czech language and English summary)
- Blažej L., 2006: Ještě jej můžeme vidět - střevlíček (*Bembidion argenteolum*). Zpravodaj správy Národního parku České Švýcarsko 2/2006: 3.
- Blažej L., Farkač J., Haeckel M., Sehnal R., (v přípravě): Faunistic records from the Czech republic. Coleoptera: Carabidae. Klapalekiana.
- Bosák J., Beran L., 2006: Roupci (Asilidae, Diptera) CHKO Kokořínsko. [Robber-flies (Asilidae, Diptera) of Kokořínsko Protected Landscape Area]. - In: Beran L. et al., 2006: Bezobratlí Kokořínska. [Invertebrates of Kokořínsko]. - Bohemia centralis, Praha, 27: 437-441.
- Bucharová A. et Tájek P. (2006): Ostřice dvoudomá - nový kriticky ohrožený druh pro Český les. Český les 1/06.
- Čech L., Dvořáčková K. et Juřička J. [eds.] (2006): Výsledky floristického kurzu České botanické společnosti v Jihlavě (2.-8. července 2005). - Zprávy Čes. bot. společ., Praha, 41, Příl. 2006/1:1-73.
- Gerža M. (2006): Cyklostezka jako revitalizace. - Kačenčiny listy, Deštné v Orl. horách, léto 2006, nestr.
- Gerža M. (2006): Flóra botanicky významných lokalit severozápadního podhůří Orlických hor a přilehlé části Východního Polabí. - Acta Musei Reginae hradec., ser A., Hradec Králové, 31:33-62.
- Gerža M. (2006): Kačenčina zahrádka byla slavnostně otevřena. - Orlické hory, Dobré, 2/2:5.
- Gerža M. (2006): Nová přírodní památka v CHKO Orlické hory. - Ochrana přírody, Praha, 61:176.
- Gerža M. (2006): Příroda Orlických hor. - Kačenčiny listy, Deštné v Orl. horách, léto 2006, nestr.
- Gerža M. (2006): Soumrak vzácnějších orchidejí v Orlických horách. - Ochrana přírody, Praha, 61:173-175.
- Gerža M. (2006): Krádež orchidejí v Orlických horách. - Ochrana přírody, Praha, 61:276-277.
- Gerža M. a Remeš R. (2006): Invazní druhy rostlin. - OS LIBRI, Dobré.
- Hájek J. (2006): Úprava pramene řeky Kněžná. - Orlické hory, Dobré, 2/1:8.
- Hampl R., Beran V., Uvírová L. and Bureš S. 2006“ Pořadí pohlaví vylíhnutých mláďat u čápa černého. 80. let České společnosti ornitologické, Mikulov 2006. pp 1-88. pp 71
- Hanč Z. (2006): Dodatky k výskytu okáče voňavkového - *Brinthesia circe* (Fabricius, 1775) v jižních Čechách. Sbor. Jihočes. Muz. v Čes. Budějovicích, Přír. Vědy 46: 185-187.
- Hanč Z. (2006): Ohrožení a možnosti ochrany hnědáka rozrazilového - *Melitaea diamina* (Lang, 1789) v Blanském lese. Ochrana přírody 5, pp. 143.
- Hanel L. 2006 : Činnost správy CHKO Blaník v roce 2005. Pod Blaníkem, 1: V-VII.
- Hanel L. 2006: Principy ochrany a péče o biotopy s výskytem mihule potoční (*Lampetra planeri*). Biodiverzita ichtyofauny ČR 6: 39-43.
- Hanel L. 2006: Ryby a vodní živočichové - terminologie. ČSN, Český normalizační institut, 104.
- Hanel L., Andreska J. 2006: Bioindicative evaluation of the brook lamprey (*Lampetra planeri*) in water environment. Environmental changes and biological assessment III. Book of Abstracts . Ostrava April 26-28th 2006, 36-37.
- Hanel L., Andreska J. 2006: Využití mihule potoční (*Lampetra planeri*) k bioindikaci vodního prostředí. Scripta facultatis rerum naturalium universitatis ostraviensis. Environmental changes and biological assessment III., 234-238.



- Hanel L., Hanelová J. 2006: Mezirodové páření ploštic. Živa 6: 271.
- Hanel L., Lusk S. 2006: Dlouhodobé sledování populace mihule ukrajinské (*Eudontomyzon mariae*) v Račím potoce (1998-2006). Biodiverzita ichtyofauny ČR 6: 45-49.
- Hlaváč V., Hofhanzl, A., Červenka, M., Beran, V. Zalesňování zemědělské půdy z pohledu ochrany přírody. In: Neuhoferová, P. (ed): Zalesňování zemědělských půd, výzva pro lesnický sektor - sborník referátů, pp. 43-46, Kostelec nad Černými lesy, 2006
- Hlaváč V., (2006): Využití PPK při záchraně sokola stěhovavého (*Falco peregrinus*) a raroha velkého (*Falco cherrug*). Ochrana přírody, roč. 61, č. 5, s. 156-157
- Hlaváč V., Beran V. 2006. Vývoj populací sokola stěhovavého a raroha velkého V ČR. Srdcem a rozumem. 80. let České společnosti ornitologické, Mikulov 2006. pp 1-88. pp 43.
- Hlaváč V.; Červenka, M., (2006): Zalesňování zemědělské půdy - šance nebo hrozba pro přírodu?. Ochrana přírody, r: 61, 179-181
- Holý K., Macek J., Beran L., 2006: Širopasí (Symphyta, Hymenoptera) CHKO Kokořínsko. [Symphytans (Symphyta, Hymenoptera) of Kokořínsko Protected Landscape Area]. - In: Beran L. et al., 2006: Bezobratlí Kokořínska. [Invertebrates of Kokořínsko]. - Bohemia centralis, Praha, 27: 495-500.
- Chán V., Lepší M. & Lepší P. (red.) (2006): Nálezy zajímavých a nových druhů v květeně jižní části Čech XII. - Sbor. Jihočes. Muz. v Čes. Budějovicích, Přír. Vědy 46: 125-136.
- Chán V., Růžička I., Lepší P., Boublík K., Doležal P., Ekr L., Hofhanzlová E., Lepší M., Lippl L., Štech M., Švarc J. & Žíla V. (2005): Floristický materiál ke květeně Dačicka. - Acta rerum naturalium 1: 17-44.
- Chobotská, H. 2006: Není skokan jako skokan. Třeboňský svět (5): 17
- Ivanovská L., Okřídlení bezdomovci na Labských pískovcích aneb co nevíte o netopýrech. Plšíkovy listy, duben 2006, č.3, 12
- Jakoubková R. (2006): Navrácení kamenů do koryta řeky Bělé v Antoniíně údolí. - Orlické hory, Dobré, 2/2:9-10.
- Jakoubková R. (2006): Vodní nádrže na Bedřichovce. - Orlické hory, Dobré, 2/1:2-3.
- Jenč, P. - Šoltysová, L. (eds.) 2006: Pískovcový fenomén Českého ráje. ZO ČSOP Křižánky, Turnov.
- Jiskra P. 2006: Vážky a motýli rolavských rašelinišť in: HEJKAL J. et al 2006: Sborník příspěvků k regionálnímu semináři Průzkum a ochrana rolavských rašelinišť. Kraslice, 41-45
- Jongepier J.W. & Jongepierová I. (2006): Komentovaný seznam cévnatých rostlin Bílých Karpat.- ZO ČSOP Bílé Karpaty, Veselí nad Moravou.
- Jongepierová ET K. Řehouňková (eds): Botanika a ekologie obnovy, Zprávy Čes. Bot. Společ., Praha, 41, Mater. 21: 193 - 197.
- Jongepierová I. & Poková H. (2006): Možnosti používání regionálních travinobylinných směsí v ČR.- Sborník přednášek ze setkání chovatelů a mezinárodní konference Ovce-kozy Seč 2006.
- Jongepierová I. & Poková H. (2006): Praktické a organizační aspekty při realizaci projektů obnovy druhově bohatých trvalých travních porostů (na příkladu Bílých Karpat).- In: Prach K. et al.: Botanika a ekologie obnovy. Zprávy ČBS, Materiály 21: 73-87.
- Jongepierová I. & Poková H.[eds.] (2006): Obnova travních porostů regionální směsí.- ZO ČSOP Bílé Karpaty, Veselí nad Moravou, 100 pp.
- Journal for Nature Conservation,
- Kludys M.: Krajina pod nadvládou člověka. Lomikámen roč.VII. č.1, Liberec, 12.
- Kludys M.: Lze sladit zemědělství s ochranou přírody?. Lomikámen roč.VII. č.1, Liberec, 12.
- Klečka, J. (2006): ÚSES na úřadě aneb co lze řešit od stolu. ÚSES - zelená páteř krajiny. Sborník k semináři 5.-6.9.2006, Brno: 44 - 48.

- Kloubec, B., 2006: Sezónní průběh hlasové aktivity mokřadních pěvců: návrh metodiky sčítání. - Sborník abstraktů z ornitologické konference, 22. až 24. září 2006, Mikulov na Moravě: 41.
- Kolektiv Správy CHKO Blanský les (2006): Průvodce naučnou stezkou kolem Kletě. Skládací prospekt formátu 2 x A4.
- Konvička M. & Hanč Z. (2006): Dva nálezy běláška ovocného *Aporia crataegi* (Linnaeus, 1758) na Šumavě a v Pošumaví (Lepidoptera: Pieridae) v jižních Čechách. Sbor. Jihočes. Muz. v Čes. Budějovicích, Přír. Vědy 46:181-183.
- Konvička O. & Kuras T. (2006): Staré stromy a jejich hmyzí obyvatelé.- Živa, 4: 172-173.
- Konvička O. & Spitzer L. (2006): Zimování hmyzu pod šupinami kůry jedle bělokoré na Valašsku.- Valašsko-Vlastivědná revue 17 :32-33.
- Kopecký A., 2006: Nejznámější památný strom v CHKO Železné hory Klokočovská lípa, *Silva Bohemica*, 12/2006
- Köppl, P.: články v Novinách Náchodska o nově objevené lokalitě šafránu bělokvětého a o záchraně zraněných volně žijících živočichů
- Košel V., Beran L., 2006: Ploštěnky (Turbellaria, Tricladida) CHKO Kokořínsko. [Flatworms (Turbellaria, Tricladida) of Kokořínsko Protected Landscape Area]. - In: Beran L. et al., 2006: Bezobratlí Kokořínska. [Invertebrates of Kokořínsko]. - Bohemia centralis, Praha, 27: 35-40.
- Kotouč Libor: Natura 2000 v Moravském krasu a jeho okolí. *Ochrana přírody*, 61, 2006, č.8, 339-241
- Kovařík Miroslav: Netopýři v CHKO Moravský kras. *Ochrana přírody*, 61, 2006, č.8, 242-243.
- Kovařík Miroslav: Popisy nových druhů a ochrana přírody. In: XIII. Miedzynarodowa szkola ochrony przyrody obszarów krasowych. (Sborník ze 13. ročníku Mezinárodní školy ochrany přírody krasových oblastí v Zaleczu Velkem), Bedzin, 2006: 23 - 29.
- Kovařík Miroslav: Program péče o krajinu v CHKO Moravský kras. *Ochrana přírody*, 61, 2006, č. 5: 135 - 138.
- Krása P. 2005: Ohře, řeka pozoruhodná. *Arnika, Přírodou a historií Karlovarského kraje*, 2 (2005):35
- Krása P. 2006: Hnízdění kavky obecné v Sokolově. *Arnika, Přírodou a historií Karlovarského kraje*, 2 (2006):20-21
- Krása P. 2006: Jazyk jelení v sokolovské studni. *Arnika, Přírodou a historií Karlovarského kraje*, 1 (2006):28-29
- Krása P. 2006: Třetí největší dub v Karlovarském kraji a jedna lipová poznámka. *Arnika, Přírodou a historií Karlovarského kraje*, 2 (2006):30-31
- Kučera J. (2006): Dobrovolní strážci na Hlodném. - *Orlické hory, Dobré*, 2/2:11.
- Kučera J. (2006): Kradlí orchideje. - *Orlické hory, Dobré*, 2/2:1.
- Kučera J. (2006): Naučná stezka Bedřichovka. - OS LIBRI, *Dobré*.
- Kučera J. (2006): Nové pohlednice CHKO Orlické hory. - *Orlické hory, Dobré*, 2/1:10.
- Kučera J. (2006): Přírodní památka Kačenčina zahrádka vyhlášena. - *Orlické hory, Dobré*, 2/1:11.
- Kučera J. (2006): Ptáci Orlických hor. - *Orlické hory, Dobré*, 2/1:11.
- Kučera J. (2006): Sluka zahnízdila v Tulešově. - *Orlické hory, Dobré*, 2/2:7.
- Kučera J. (2006): Sněžné skútry v Orlických horách . - *Orlické hory, Dobré*, 2/1:3-4.
- Kučera J. a Gerža M. (2006): Naučné stezky CHKO Orlické hory. - *Kačenčiny listy, Deštné v Orlických horách*, léto 2006, nestr.
- Lepší M. & Lepší P. (2006): Cévnaté rostliny. - In: Dudák V. (ed.), *Novohradské hory a Novohradské podhůří - příroda, historie, život*, p. 167-181, edice *Krajina a lidé*, Baset.
- Lepší M. & Lepší P. (2006): *Polystichum braunii* in the Hojná Voda virgin forest (South Bohemia) - a new Alpine migration element for Bohemia. - *Beitr. Naturk. Oberösterreichs* 16: 435-442.
- Lepší M. & Lepší P. (2006): *Rubus kletensis*, a new species from Sout Bohemia and Upper Austria. - *Preslia* 78: 103-114.

- Lepší M., Lepší P. & Vít P. (2006): Ohrožení a ochrana jeřábů (*Sorbus*) v České republice. - In: Maděra P. (ed.), Sborník referátů z workshopu Ohrožené dřeviny ČR, Brno 2006.
- Lepší M., Lepší P., Paulič R. (2006): Rozrazil trojlaločný (*Veronica triloba*) v Předšumaví. - Sbor. Jihočes. Muz. v Čes. Budějovicích, Přír. Vědy 46: 101-112.
- Lepší M., Lepší P., Štech M., Boublík K. & Půbal D. (2006): Ostřice převislá (*Carex pendula*) v jižních Čechách. - Sbor. Jihočes. Muz. v Čes. Budějovicích, Přír. Vědy 46: 113-118.
- Lepší P. (2006): Herbář Stanislava Kučery v Jihočeském muzeu v Českých Budějovicích. - Sbor. Jihočes. Muz. v Čes. Budějovicích, Přír. Vědy 46: 119-124.
- Lusk S., Hanel L., Lusková V., Lojkásek B., Hartvich P. 2006: Červený seznam mihulí a ryb České republiky - verze 2005. Biodiverzita ichtyofauny ČR 6: 7-15.
- Lusk S., Hanel L.: 2006: Změny biodiverzity ichtyofauny, 199-207.  
In: Vačkář D. [Ed.]: Ukazatele změn biodiverzity, Praha, Academia, 300
- Máca J. 2006: Diptera - Dvoukřídílí. Rod octomilka - *Drosophila*. In Mlíkovský J., Stýblo P. (eds.): Nepůvodní druhy fauny a flóry České republiky. Str. 317-320, 322-329. Český svaz ochránců přírody, Praha.
- Máca J. 2006: Faunistic records from the Czech and Slovak Republics. Micropezidae, Lonchaeidae. In Kinkorová J. (ed.): Dipterologica bohemoslovaca, Vol. 13. Acta Universitatis Carolinae - Biologica 50: 149-150.
- Máca J. 2006: Poznámky k teplomilným složkám fauny členovců v jižních Čechách. Sbor. Jihočes. Muz. v Čes. Budějovicích 46: 189-194.
- Mackovčín P., Petříček V., Plesník J. (2005): Ecological networks in the Czech Republic. Commissioner General Office for the Participation of the Czech Republic at the World Exposition EXPO 2005 Prague: 48 pp.
- Malík, J.: Článek Veronica, č. 3, 2006, Představuje horolezectví nebezpečí pro ochranu přírody?
- Matějů J. 2006: The home range size of the European ground squirrel (*Spermophilus citellus*) at the golf range. 1st European ground squirrel meeting. 20-24.10.2006, Felsőtákány, Hungary (poster)
- Matějů J., et al. 2006: Experience with monitoring of the European souslik in the Czech Republic in 2000 - 2005. 1st European ground squirrel meeting. 20-24.10.2006, Felsőtákány, Hungary (lecture)
- Matějů J. 2006: Ekologie a populační dynamika sysla obecného (*Spermophilus citellus*) s praktickým využitím při přípravě záchranného programu. Pracovní seminář na téma: Sysel obecný. Brno, 4.12.2006 (přednáška)
- Matuška J., 2006: K článku ing. Jiřího Mlčouška „Koza bezoárová (*Capra aegagrus*) dělala zadarmo to, co se dnes dělá za peníze“, SISYFOS, 8-9/2006, 21-22.
- Matuška J., 2006: Pálava a sport, Veronica, XX. ročník 2006, 4-5
- Matuška J., 2006: Pálava třicetiletá, Malovaný kraj, ročník XLII, 3/2006, 26-27
- Mazánek L., Beran L., 2006: Pestřenkovití (Syrphidae, Diptera) CHKO Kokořínsko. [Hoverflies (Syrphidae, Diptera) of Kokořínsko Protected Landscape Area]. - In: Beran L. et al., 2006: Bezobratlí Kokořínska. [Invertebrates of Kokořínsko]. - Bohemia centralis, Praha, 27: 443-455.
- Melichar V. 2005: Vznik nového střediska AOPK ČR v Karlových Varech. Arnika, Přírodou a historií Karlovarského kraje, 2 (2005):35
- Melichar V. 2006: Vegetace navržené NPR Rolavská vrchoviště in: HEJKAL J. et. al 2006: Sborník příspěvků k regionálnímu semináři Průzkum a ochrana rolavských rašelinišť. Kraslice, 9-16
- Mocek J. (2006): CHKO Orlické hory. - TIM, Praha, 1:12. [+ anglická verze]
- Mocek J. (2006): Informační a poradenské centrum ekologického zemědělství. - Orlické hory, Dobré, 2/2:10.
- Morávek R., Šafář J. (2006): Nová lokalita zimoviště letounů v jeskyni vitošovského krasu. - Zprávy Vlastivědného muzea v Olomouci, č. 285-7: 42-46.

- Mračanská, E. (2006): Ošetřování památných a významných stromů. Ochrana přírody. Ročník 61, č. 10/2006. AOPK ČR, Praha: 305 - 309
- Mrkáček, Z. 2006: Český ráj je rájem pro pěšího turistu. Český ráj, sezónní turistické noviny 2006: 12
- Mrkáček, Z. 2006: Jeřáb popelavý. Krkonoše Jizerské hory 39, č.4: 39.
- Mrkáček, Z. 2006: Změny ve složení ptačí fauny v historii Českého ráje. In 50 let CHKO Český ráj: 183 - 185: Z Českého ráje a Podkrkonoší - supplementum 11. SOA Semily, Turnov.
- Mrkáček, Z. 2006: Zpěv v naší přírodě. SEV Český ráj Sedmihorky.
- Mückstein P., Tschorsnig H.-P., Vaňhara J. & Michalková V. (2007): New host and country records for european Tachinidae (Diptera). Entomologica Fennica (in press).
- Navrátil, I. - Šoltysová, L. (eds.) 2006: 50 let CHKO Český ráj. Z českého ráje a Podkrkonoší - supplementum 11. SOA Semily, Turnov.
- Němečková I., Mrlík V. & Drozd P.: Timing of breeding in the marsh harriers (*Circus aeruginosus*) with the aspects on habitat preference and reproductive output. Biologia (in press)
- Nová P., Matějů J. & Šašek J. 2006: Classification of European ground squirrel (*Spermophilus citellus*) habitat in the Czech Republic.
- Novák J., Hanel L., Říčan O. 2006: Formosania: A replacement name for *Crossostoma* Sauvage, 1878 (Teleostei), a junior homonym of *Crossostoma* Morris & Lycett, 1851 (Gastropoda). *Cybium*, 30(1): 92.
- Otranto D., Brianti E., Cantacessi C., Lia R. P., Máca J. 2006: The zoophilic fruitfly *Phortica variegata*: morphology, ecology and biological niche. *Medicinal and Veterinary Entomology* 20: 358-364.
- Pásková, M. - Šoltysová, L. 2006: Vývoj nominačního postup Skalných měst českého ráje na Seznam světového dědictví UNESCO. In Pískovcový fenomén Českého ráje: 239 - 244. ZO ČSOP Křižánky, Turnov.
- Petříček V., Šafář J. (2006): Vojenský újezd Libavá, květen 2006. - Ochrana přírody, 61/6:186-187.
- Pigula Topí, Balák Ivan: Tajemství Býčí skály. Geografický magazín Koktejl, 10, 2006, str. 20-27.
- Plesník J. (2005): Biologická rozmanitost - trivialita nebo záhada? In Vačkář D. (ed.): Ukazatele změn biodiverzity. Academia Praha: 17 - 23.
- Plesník J., Šafář J. (2006): Záchrana zubra: víc problémů než se čekalo. - Ochrana přírody, 61/4: 99-101.
- Pokorný a kol. (2006): Mapa Natura 2000 v České republice. AOPK ČR Praha
- Poková H., Jongepierová I. & Mitchley J. (2006): Regional seed mixtures in the Czech Republic.- In Conference programme & abstracts of 5th European Conference on Ecological restoration, Greifswald, Germany.
- Poledník L., Poledníková K., Roche M., Hájková P., Toman A., Culková M., Hlaváč V., Beran V., Nová P., Marhoul P. (2005) Záchranný program - program péče pro vydru říční (*Lutra lutra*) v České republice v letech 2006 - 2015. AOPK Praha
- Prausová R. (2006): Změny flóry a vegetace v národní přírodní památce Semínský přesyp. - Práce a studie. Východočeský sborník přírodovědný, Pardubice 13: 133 - 146.
- Prausová R. 2006: Obnova vodních a mokřadních ekosystémů v národní přírodní rezervaci Bohdanečský rybník a rybník Matka (okres Pardubice).- In. K. PRACH, P. PYŠEK, L. TICHÝ, P. KOVÁŘ, I.
- Prausová R. 2006: Péče o přírodní památku Na Plachtě na pozemcích sloužících obraně státu v k. ú. Nový Hradec Králové.- In. JELÍNKOVÁ A. ET PETŘÍČEK V. (eds): Ochrana přírody a krajiny ve vojenských újezdech, Sborník z konference, Libavá.
- Prausová R. 2006: Záchranný program pro rdest dlouholistý (*Potamogeton praelongus*).- In. K. PRACH,
- Prausová R. ET Mikeska (2006): Výsledky floristické inventarizace v lesních ekosystémech v NPP Babiččino údolí. - Práce a studie. Východočeský sborník přírodovědný, Pardubice 13: 65 - 90.

- Remeš R. (2006): Skútr nechte doma. - Rampušákovy listy, Deštné v Orl. horách, zima 2006-2007, nestr.
- Rossi W., Máca J. 2006: Notes on the Laboulbeniales (Ascomycetes) from the Czech Republic. *Sydowia* 58: 110-124.
- Rubín J. et al (2006): Přírodní klenoty České republiky. Academia Praha: 320 pp.
- Rusňák J., 2006: Botanický průzkum vybraných MZCHÚ v CHKO Železné hory, Vč. Sb. Přír.- Práce a Studie, 13 (2006): 155-166
- Rusňák J., 2006: Návrh přírodní památky Brandýsek, Vč. Sb. Přír.- Práce a Studie, 13 (2006): 187-191
- Rusňák J., Lemberková M., 2006: Botanický průzkum vybraných MZCHÚ v CHKO Žďárské vrchy, Vč. Sb. Přír.- Práce a Studie, 13 (2006): 171-185
- Řepa P., 2006: Inventarizace hnízdní ornitofauny v chráněné krajinné oblasti Slavkovský les. Zprávy MOS, Přerov 64:5-10
- Řepa P., 2006: Zajímavá tetřeví akce. - Columba, Plzeň
- Řepa P., 2006: Proč vymizel tetřev v Českém lese. Český les, Přimda 1:
- Řepa P., 2006: Zajímavá ptačí návštěva ve Slavkovském lese. Arnika, Mariánské Lázně 2/06: 14-15
- Semeráková, K.: Články v Polickém měsíčníku týkající se stavební činnosti a ochrany krajinného rázu.
- Stein. K.: Šmorda, Kacák, Bušeranda (o pomístních jménech Labských pískovců). *Acta Onomastika*. Praha 2006, 413-423.
- Stein. K: Neue Informationstafeln über Naturschutzgebiete im LSG Labské pískovce.
- Sächsische Schweiz Initiative 23. Dresden 2006, 18-19.
- Suchá, O., Pešata, M., Chobotská, H. 2006. Ekologie, ochrana přírody - znalosti žáků základních škol. *Ochrana přírody* (1): 9 - 10.
- Šafář J. (in print): Vývoj novodobého šíření bobra evropského (*Castor fiber*) (Linnaeus, 1758) v České republice.
- - In: Atlas krajiny České republiky.
- Šafář J. (in print): Zoologické zahrady v České republice. - In: Atlas krajiny České republiky.
- Ševčík Jan 2006: Obnova zazemněných tůní v PR Na Ivance. *Ochrana přírody* 7, AOPK ČR Praha, 2006: 225.
- Ševčík J. 2006: Pták roku 2006 - orel mořský, propagační brožura, vydal ČSO Praha 2006
- Ševčík J. a kol. 2006: Jihočeská hnízdní populace orla mořského (*Haliaeetus albicilla*) v roce 2006. In. Sborník z konference „Srdcem a rozumem“, 80 let České společnosti ornitologické, 22.-24. září 2006 Mikulov
- Ševčíková M., Šrámek P., Jongepierová I. & Zimmková M. (2006): Working with site specific seeds and vegetation in Czech Republic and Slovakia, experiences and prospects. In KRAUTZER B., HACKER E. (eds.): *Soil-Bioengineering: Ecological Restoration with Native Plant and Seed Material*. Conference 5. - 9. September 2006, HBLFA Raumberg-Gumpenstein: 201-206. ISBN 3-901980-94-6, ISSN 1818-7730.
- Škrabalová E., Bárta F., Hošek M., Vrána V. (2006): Pardubický kraj - Natura 2000. Krajský úřad Pardubického kraje, vydání zajistila Společnost přátel Žel. hor. Pardubice, 1 - 56. (publikace o evropsky významných lokalitách a ptačích oblastech pardubického kraje),
- Šoltysová, L. 2006: Geopark Český ráj. *Krása našeho domova* VI (48): 8-9
- Šoltysová, L. 2006: CHKO Český ráj - vize na dalších 50 let. *Ochrana přírody* 61, č.1: 3-4
- Štefka Leoš: 50 let CHKO Moravský kras. *Jihomoravské ekolisty*. Jihomoravský kraj, Brno, 3, 2006, č. 2, 24-25.
- Štefka Leoš: 50 let CHKO Moravský kras. *Ochrana přírody*, 61, 2006, č.8, 227-230.
- Štefka Leoš: 50 let CHKO Moravský kras. *Ostrovský zpravodaj* č. 3., Ostrov u Macochy, říjen 2006, 4-5.
- Štefka Leoš: Moravian karst and the network of protected territories in the Czech Republic. *GEOGRAPHY*, Sofie, Bulharsko, 2006, č. 6, 9-18.

- Štefka, L., Franc, D., Balák, I., Junek, J.: Padesáté výročí ochrany přírody Moravského krasu, *Silva Bohemica*, 5/2006, 8-9.
- Tájek P. (2006): Druhá lokalita hvozdíku pyšného (*Dianthus superbus*) ve Slavkovském lese - *Arnika* 2/06: 21-22.
- Tájek P. (2006): *Gentianella obtusifolia* subsp. *sturmiana* - *Additamenta ad floram Republicae Bohemicae V*, *Zprávy Čes. Bot. Spol.*
- Tájek P. (2006): Nový druh kapradiny pro Slavkovský les - sleziník zelený (*Asplenium viride*) - *Arnika* 1/06: 4-5.
- Tájek P. et Trégler M. (2006): Druhá lokalita vstavače osmahlého (*Orchis ustulata*) ve Slavkovském lese - *Arnika* 2/06: 2-3.
- Tomášek, O. 2006: Český ráj. Soubor turistických map 1 : 50 000. 4. rozšířené vydání. Trasa Praha.
- Vacková, D. 2006: Zajímavá loučka uprostřed Koberov. *Krkonoše Jizerské hory* 39, č.9: 39.
- Vágnerová I. (2006): Jako Fénix z popela. - *Veronica*, XX./6: 17-18.
- Vašek M. (2006): Nová agroenvironmentální opatření v CHKO Orlické hory. - *Orlické hory, Dobré*, 2/2:4.
- Vašek M. (2006): Program péče o krajinu v CHKO Orlické hory v roce 2005. - *Orlické hory, Dobré*, 2/1:4-5.
- Veselý J., Kovařík M.: Netopýři CHKO Český kras. In: XIII. Miedzynarodowa szkola ochrony przyrody obszarów krasowych. (Sborník ze 13. ročníku Mezinárodní školy ochrany přírody krasových oblastí v Zaleczu Velkem), Bedzin, 2006: 40.
- Veselý P., Moravec P. & Stanovský J. 2006: Carabidae (střevlíkovití), pp. 407-411. - In: Farkač J., Král D. & Škorpík M. (eds.), Červený seznam ohrožených druhů České republiky. Bezobratlí. Red list of threatened species in the Czech Republic. Invertebrates. Praha: Agentura ochrany přírody a krajiny ČR [2005], 758+2 pp.
- Vlačihna V. 2006 : České středohoří. Krásy našeho domova, Praha, podzim/zima 2006 : 8-11
- Vlačihna V. 2006 : Nové nálezy vstavačovitých v CHKO České středohoří. *Roesliana*, Brno,36: 50-51
- Vonička P., Honců M., Blažej L., 2005: Příspěvek k poznání rozšíření a ekologie střevlíka *Leistus rufomarginatus* (Coleoptera: Carabidae) - nového druhu pro faunu Čech. (Contribution to the knowledge on distribution and ecology of *Leistus rufomarginatus* (Coleoptera: Carabidae) - new species for fauna of Bohemia (Czech Republic). *Klapalekiana*, 41: 257-260.
- Voříšek, P., Bělka, T., Hlaváč, V. 2006: Záchrana sokola stěhovavého - příběh se šťastným koncem - zatím. *Vesmír* 85, 40-42.
- Vydrová A., Kuchařová P., Grulich V. [eds.] (2006): Optimalizace sítě maloplošných zvláště chráněných území v ČR. *Práce a studie*. Pardubice, suppl. 1 (2006): 1 - 218.
- Zálíš Z. (2006): Dřeviny rostoucí mimo les z pohledu zákona o ochraně přírody a krajiny. - *Orlické hory, Dobré*, 2/1:1-2.
- Zálíš Z. (2006): Památné stromy v CHKO Orlické hory. - *Orlické hory, Dobré*, 2/1:6-7.
- Zálíš Z. (2006): Památné stromy v CHKO Orlické hory. - *Orlické hory, Dobré*, 2/2:2-3.
- Zálíš Z. (2006): Podpora dravců a sov k biologické ochraně lesa v Orlických horách. - *Orlické hory, Dobré*, 2/2:6-7.







## VÝROČNÍ ZPRÁVA 2006

Agentura ochrany přírody a krajiny České republiky

*ANNUAL REPORT 2006*

Vydala: Agentura ochrany přírody a krajiny České republiky

Editace a anglický překlad: Jitka Kozubková a Jan Plesník

Autoři textů: kolektiv pracovníků AOPK ČR

Foto na titulní straně: Sítina trojklanná (*Juncus trifidus*) na Pradědu - CHKO Jeseníky (Helena Neuwirthová)

Sazba a litografie: Omikron Praha spol. s. r. o.

56 stran

ISBN 978-80-87051-05-4

Náklad 500 výtisků

Praha 2007

# Mapa ČR s územní působností regionálních pracovišť AOPK ČR

## Map of the CR with territorial competencies of the regional offices of ANCLP CR

